



จังหวัดนครปฐม



Nakhonpathom Province

ประวัติความเป็นมาจังหวัดนครปฐม

“นครปฐม” เป็นอู่อารยธรรมสำคัญที่มีประวัติความเป็นมายาวนานในแผ่นดินสุวรรณภูมิ จากหลักฐานทางประวัติศาสตร์ กล่าวว่า เมืองนครปฐมแต่เดิมนั้นตั้งอยู่ริมทะเล เป็นเมืองเก่าแก่ มีความเจริญรุ่งเรืองมานับตั้งแต่สมัยสุวรรณภูมิ และเป็นราชธานีสำคัญในสมัยทวารวดี ในยุคนั้นนครปฐมเป็นแหล่งเผยแพร่อารยธรรมจากประเทศอินเดีย ซึ่งรวมทั้งพุทธศาสนา นครปฐมจึงเป็นศูนย์กลางของความเจริญ มีชนชาติต่างๆ อพยพเข้ามาตั้งถิ่นฐานอยู่เป็นจำนวนมาก ต่อมาได้เกิดความแห้งแล้งขึ้นในเมืองนครปฐม เพราะกระแสน้ำที่ไหลผ่านตัวเมืองเปลี่ยนเส้นทาง ประชาชนจึงอพยพไปตั้งหลักแหล่งอยู่ริมน้ำ และสร้างเมืองใหม่ขึ้นชื่อ “เมืองนครไชยศรี” หรือ “ศรีวิชัย” นครปฐมจึงกลายเป็นเมืองร้างมาเป็นเวลาหลายร้อยปี จนกระทั่งพระบาทสมเด็จพระจอมเกล้าเจ้าอยู่หัว ขณะที่ยังทรงผนวชได้ทรงดำริไปพบพระปฐมเจดีย์ และทรงเห็นว่าเป็นเจดีย์องค์ใหญ่ไม่มีที่ใดเทียบเท่า ครั้นเมื่อได้ครองราชย์ จึงโปรดฯ ให้ก่อเจดีย์แบบลังกาครอบองค์เดิมไว้ โดยให้ชื่อว่า **“พระปฐมเจดีย์”** ทรงปฏิสังขรณ์สิ่งต่างๆ ในบริเวณองค์พระปฐมเจดีย์ให้มีสภาพดี และโปรดฯ ให้ขุดคลองเจดีย์บูชาเพื่อให้การเสด็จมานมัสการสะดวกขึ้น

ต่อมาในสมัยพระบาทสมเด็จพระจุลจอมเกล้าเจ้าอยู่หัว ได้เริ่มก่อสร้างทางรถไฟสายใต้ผ่านเมืองนครปฐม ซึ่งขณะนั้นยังเป็นป่ารก พระองค์จึงโปรดฯ ให้ย้ายเมืองจากตำบลท่านา อำเภอนครชัยศรี มาตั้งที่บริเวณองค์พระปฐมเจดีย์เหมือนเช่นครั้งสมัยโบราณ



ครั้งในรัชสมัยพระบาทสมเด็จพระมงกุฎเกล้าเจ้าอยู่หัว โปรดฯ ให้สร้างพระราชวังสนามจันทร์เป็นที่เสด็จแปรพระราชฐานและฝึกซ้อมรบแบบเสือป่า โดยโปรดฯ ให้ตัดถนนเพิ่มขึ้นอีกหลายสาย รวมทั้งสร้างสะพานเจริญศรัทธาข้ามคลองเจดีย์บูชาเชื่อมระหว่างสถานีรถไฟกับองค์พระปฐมเจดีย์ ตลอดจนสร้างพระร่วงโรจนฤทธิ์ทางด้านทิศเหนือขององค์พระปฐมเจดีย์และบูรณะองค์พระปฐมเจดีย์ให้สมบูรณ์สวยงามดังที่เห็นอยู่ในปัจจุบัน และได้โปรดให้เปลี่ยนชื่อจากเมือง **“นครไชยศรี”** เป็น **“นครปฐม”**



สำนักงานจังหวัดนครปฐม

ศูนย์ราชการจังหวัดนครปฐม เลขที่ 99 หมู่ที่ 6 ถนนศูนย์ราชการ ตำบลถนนขาด อำเภอเมืองนครปฐม จังหวัดนครปฐม 73000
เบอร์โทรศัพท์ 0 3434 0155-6 โทรสาร (+66) 0 3434 0157-8 Email : nakhonpathom@moi.go.th



จังหวัดนครปฐม



Nakhonpathom Province

ตราสัญลักษณ์

ตราประจำจังหวัดนครปฐม รูปเจดีย์องค์ใหญ่และมีมงกุฏติดอยู่ที่พระปฐมเจดีย์

เจดีย์องค์ใหญ่ หมายถึง องค์พระปฐมเจดีย์ที่พระโสณะและพระอุตระได้สร้างขึ้น

มงกุฏ หมายถึง พระบาทสมเด็จพระจอมเกล้าเจ้าอยู่หัว ผู้ทรงอุปถัมภ์สร้างองค์พระปฐมเจดีย์ต่อเติมให้สูงใหญ่สง่างาม ตามที่ปรากฏอยู่ในปัจจุบัน จังหวัดนครปฐม ใช้อักษรย่อว่า "นฐ"



คำขวัญประจำจังหวัด

"ส้มโอหวาน ข้าวสารขาว ลูกสาวงาม ข้าวหลามหวานมัน สนามจันทร์งามล้น
พุทธมณฑลคู่ธานี พระปฐมเจดีย์เสียดฟ้า สวยงามตาแม่น้ำท่าจีน"



สำนักงานจังหวัดนครปฐม

ศูนย์ราชการจังหวัดนครปฐม เลขที่ 99 หมู่ที่ 6 ถนนศูนย์ราชการ ตำบลถนนขาด อำเภอเมืองนครปฐม จังหวัดนครปฐม 73000
เบอร์โทรศัพท์ 0 3434 0155-6 โทรสาร (+66) 0 3434 0157-8 Email : nakhonpathom@moi.go.th

ข้อมูลทั่วไปของจังหวัด

ที่ตั้ง

จังหวัดนครปฐมเป็นจังหวัดหนึ่งในภาคกลางด้านตะวันตก ตั้งอยู่บริเวณลุ่มแม่น้ำท่าจีน ซึ่งเป็นพื้นที่บริเวณที่ราบลุ่มภาคกลาง โดยอยู่ระหว่างเส้นรุ้งที่ 13 องศา 45 ลิปดา 10 พิลิปดา เส้นแวงที่ 100 องศา 4 ลิปดา 28 พิลิปดา มีพื้นที่ 2,168.327 ตารางกิโลเมตร หรือ 1,355,204 ไร่ เท่ากับร้อยละ 0.42 ของประเทศ และมีพื้นที่เป็นอันดับที่ 62 ของประเทศ อยู่ห่างจากกรุงเทพมหานครไปตามเส้นทางถนนเพชรเกษม 56 กิโลเมตร หรือตามเส้นทางถนนบรมราชชนนี (ถนนปิ่นเกล้า – นครชัยศรี) 51 กิโลเมตร และตามเส้นทางรถไฟ 62 กิโลเมตร โดยมีอาณาเขตติดต่อดังนี้

อาณาเขต

- **ทิศเหนือ** ติดต่อกับอำเภอสองพี่น้อง จังหวัดสุพรรณบุรี
- **ทิศใต้** ติดต่อกับอำเภอกระทุ่มแบน อำเภอบ้านแพ้ว จังหวัดสมุทรสาคร และอำเภอบางแพ จังหวัดราชบุรี
- **ทิศตะวันออก** ติดต่อกับอำเภอไทรน้อย อำเภอบางใหญ่ อำเภอบางกรวย จังหวัดนนทบุรี และเขตทวีวัฒนา เขตหนองแขม กรุงเทพมหานคร อำเภอบางไทร จังหวัดพระนครศรีอยุธยา
- **ทิศตะวันตก** ติดต่อกับอำเภอบ้านโป่ง อำเภอโพธาราม จังหวัดราชบุรี และอำเภotáมะกา อำเภอพนมทวน จังหวัดกาญจนบุรี

เขตการปกครอง

จังหวัดนครปฐมแบ่งเขตการปกครองออกเป็น 7 อำเภอ 106 ตำบล 904 หมู่บ้าน สำหรับการบริหารราชการส่วนท้องถิ่น ประกอบด้วย องค์การบริหารส่วนจังหวัด 1 แห่ง เทศบาลนคร 1 แห่ง เทศบาลเมือง 4 แห่ง เทศบาลตำบล 18 แห่ง และองค์การบริหารส่วนตำบล 93 แห่ง

ระยะทางจากอำเภอเมืองไปยังอำเภอใกล้เคียง

- อำเภอนครชัยศรี 14 กิโลเมตร
- อำเภอพุทธมณฑล 20 กิโลเมตร
- อำเภอสามพราน 21 กิโลเมตร
- อำเภอกำแพงแสน 26 กิโลเมตร
- อำเภอดอนตูม 31 กิโลเมตร
- อำเภอบางเลน 46 กิโลเมตร

ระยะทางจากจังหวัดนครปฐมไปยังจังหวัดใกล้เคียง

- จังหวัดนนทบุรี 65 กิโลเมตร
- จังหวัดสมุทรสาคร 48 กิโลเมตร
- จังหวัดราชบุรี 43 กิโลเมตร
- จังหวัดกาญจนบุรี 112 กิโลเมตร
- จังหวัดสุพรรณบุรี 160 กิโลเมตร

สภาพภูมิประเทศ

สภาพภูมิประเทศของจังหวัดนครปฐมโดยทั่วไปมีลักษณะเป็นที่ราบถึงค่อนข้างราบเรียบ ไม่มีภูเขาและป่าไม้ ระดับความแตกต่างของความสูงของพื้นที่อยู่ระหว่าง 2-10 เมตร เหนือระดับน้ำทะเลปานกลาง สภาพพื้นที่โดยทั่วไปลาดจากทิศเหนือสู่ทิศใต้ และตะวันตกสู่ตะวันออกมีแม่น้ำท่าจีนไหลผ่านจากทิศเหนือลงสู่ทิศใต้ พื้นที่ทางตอนเหนือและทางตะวันออกเฉียงเหนือส่วนใหญ่เป็นที่ดอน ส่วนพื้นที่ทางตอนกลางของจังหวัดเป็นที่ราบลุ่ม มีที่ดอนกระจายเป็นแห่งๆ และมีแหล่งน้ำกระจาย สำหรับพื้นที่ด้านตะวันออกและด้านใต้เป็นที่ราบลุ่มริมฝั่งแม่น้ำท่าจีน มีคลองธรรมชาติและคลองข่อยที่ขุดขึ้นเพื่อการเกษตรและคมนาคมอยู่มาก พื้นที่สูงจากระดับน้ำทะเล 2-4 เมตร

สภาพภูมิอากาศ

ปริมาณน้ำฝน

จากสถิติข้อมูลปริมาณน้ำฝนของจังหวัดนครปฐม โดยใช้ข้อมูลของสถานีอุตุนิยมวิทยานครปฐมย้อนหลัง 5 ปี (2552-2556) ปริมาณน้ำฝนจะอยู่ในช่วง 1,100-1,200 มิลลิเมตร ฝนตกมากที่สุดปี 2554 วัดได้ 1,295.5 มิลลิเมตร จำนวนวันที่ฝนตก 111 วัน ส่วนฝนตกน้อยที่สุดในปี 2556 วัดได้ 957.4 มิลลิเมตร จำนวนวันที่ฝนตก 134 วัน

อุณหภูมิ

จากสถิติข้อมูลอุณหภูมิของจังหวัดนครปฐม โดยใช้ข้อมูลของสถานีอุตุนิยมวิทยานครปฐม เปรียบเทียบย้อนหลัง 5 ปี (2552 - 2556) ปรากฏว่าอุณหภูมิโดยทั่วไปอยู่ในเกณฑ์ปกติ สำหรับอุณหภูมิสูงสุด วัดได้ 40.2 องศาเซลเซียส เมื่อวันที่ 10 พฤษภาคม 2553 และอุณหภูมิต่ำที่สุด วัดได้ 10.3 องศาเซลเซียส เมื่อวันที่ 12 มกราคม 2552

การกระจายของฝน

ปริมาณฝนที่ตกในพื้นที่จังหวัดนครปฐม จากข้อมูลฝนของสถานีฝนอำเภอต่างๆ และสถานีอุตุนิยมวิทยานครปฐมย้อนหลัง 5 ปี (2552 - 2556) ทำให้ทราบว่า ปริมาณน้ำฝนจะอยู่ในช่วง 500-1,650 มิลลิเมตร โดยพื้นที่ที่มีฝนมากที่สุด ได้แก่ พื้นที่อำเภอดอนตูม เมื่อปี 2554 วัดได้ 1,641.3 มิลลิเมตร จำนวนวันที่ฝนตก 91 วัน ส่วนพื้นที่ที่มีฝนตกน้อยที่สุด ได้แก่ อำเภอบางเลน เมื่อปี 2556 วัดได้ 269.4 มิลลิเมตร จำนวนวันที่ฝนตก 27 วัน

วิสัยทัศน์จังหวัด

“เมืองเกษตรและอุตสาหกรรมปลอดภัย แหล่งท่องเที่ยวเชิงประวัติศาสตร์ ศาสนา วัฒนธรรม ศูนย์กลางการศึกษา และประชาชนมีคุณภาพชีวิตที่ดี”

พันธกิจ

1. ส่งเสริมพัฒนามาตรฐานด้านคุณภาพและความปลอดภัยของผลผลิตทางการเกษตรและอุตสาหกรรมตลอดห่วงโซ่คุณค่า
2. ส่งเสริมการท่องเที่ยวเชิงประวัติศาสตร์ ศาสนา และวัฒนธรรมให้มีคุณภาพตามเกณฑ์มาตรฐานการท่องเที่ยว
3. พัฒนาคุณภาพชีวิต สร้างความมั่นคงทางสังคม ยกระดับคุณภาพการศึกษา และบริหารจัดการทรัพยากรธรรมชาติและสิ่งแวดล้อมอย่างยั่งยืน

เป้าประสงค์รวม

1. มูลค่าสินค้าเกษตรและอาหารปลอดภัยเพิ่มขึ้น และอุตสาหกรรมเชิงนิเวศได้รับการส่งเสริมอย่างต่อเนื่อง
2. การท่องเที่ยวเชิงประวัติศาสตร์ ศาสนา และวัฒนธรรมได้รับการพัฒนาและยกระดับให้มีคุณภาพตามเกณฑ์มาตรฐานการท่องเที่ยว
3. ประชาชนมีคุณภาพชีวิตที่ดี สังคมเข้มแข็ง การศึกษามีคุณภาพ และมีการจัดการสิ่งแวดล้อมอย่างยั่งยืน

ค่านิยมของจังหวัด

เดินตามรอยพระยุคลบาท ปฏิบัติราชการด้วยความเป็นธรรม

วัฒนธรรมขององค์กร

รักใคร่ สามัคคี ช่วยเหลือการทำงานร่วมกันในจังหวัด

ตราสัญลักษณ์



ตราประจำจังหวัดนครพนม รูปเจดีย์องค์ใหญ่และมีมงกุฎติดอยู่ที่พระปฐมเจดีย์

เจดีย์องค์ใหญ่ หมายถึง องค์พระปฐมเจดีย์ที่พระโสณะและพระอตุระได้สร้างขึ้น

มงกุฎ หมายถึง พระบาทสมเด็จพระจอมเกล้าเจ้าอยู่หัว ผู้ทรงอุปถัมภ์สร้างองค์พระปฐมเจดีย์ต่อเติม ให้สูงใหญ่สง่างาม ตามที่ปรากฏอยู่ในปัจจุบัน จังหวัดนครพนม ใช้อักษรย่อว่า "นฐ"

คำขวัญประจำจังหวัด

"ส้มโอหวาน ข้าวสารขาว ลูกสาวงาม ข้าวหลามหวานมัน สนามจันทร์งามล้น
พุทธมณฑลคู่ธานี พระปฐมเจดีย์เสียดฟ้า สวยงามตาแม่น้ำท่าจีน"



แผนที่



ต้นไม้ประจำจังหวัด



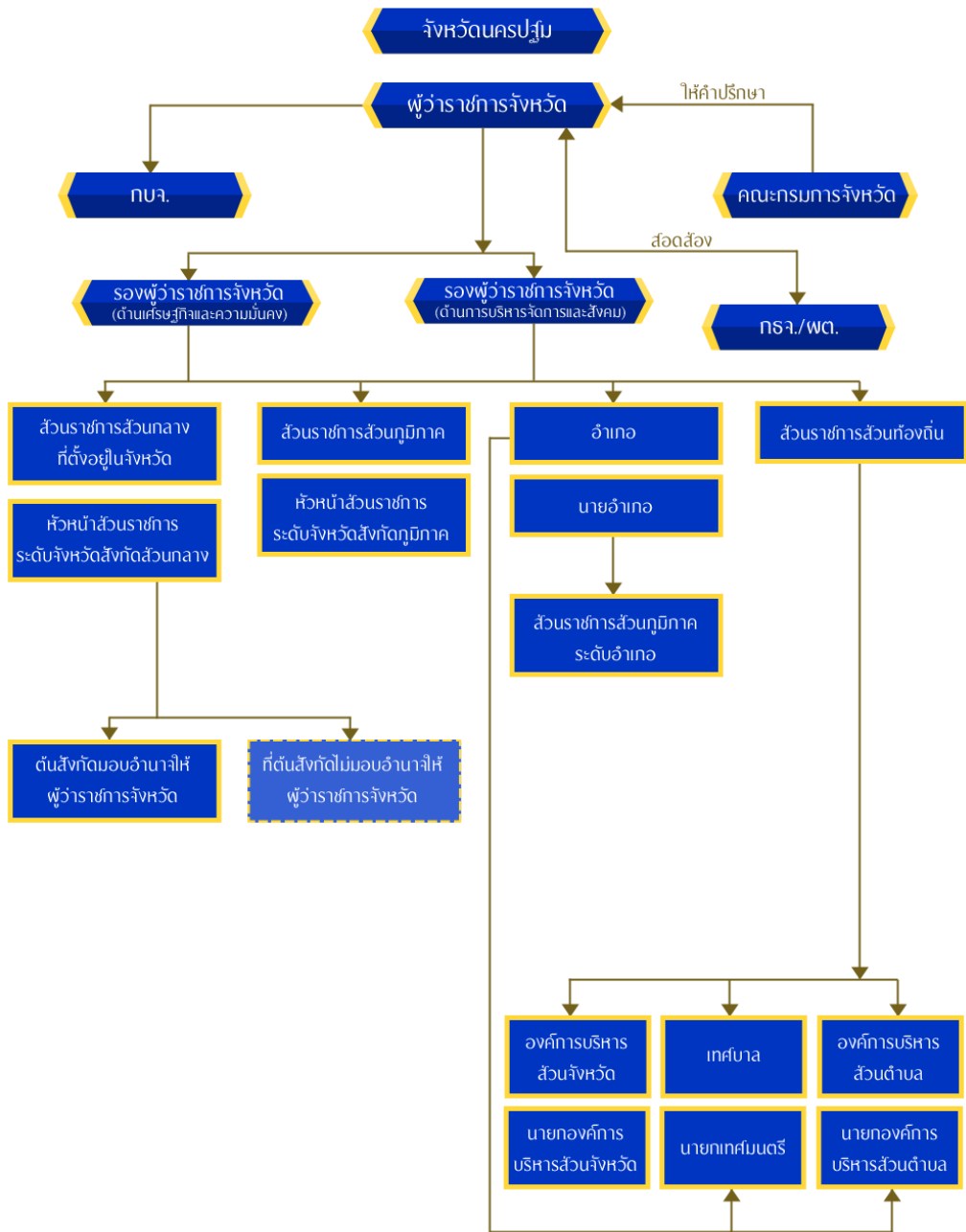
- ชื่อพรรณไม้ : จัน
- ชื่อวิทยาศาสตร์ : *Diospyros decandra* Lour
- ชื่อวงศ์ : EBENACEAE
- ชื่ออื่น : จัน, อิน, จันอินจันโอ, จันลูกหอม, จันขาว เป็นต้น

ธงประจำจังหวัด



โครงสร้างจังหวัด

โครงสร้างและคณะผู้บริหารของจังหวัดนครปฐม ตามพระราชบัญญัติระเบียบบริหารราชการแผ่นดิน พ.ศ. ๒๕๓๘



ยุทธศาสตร์การพัฒนา

ประเด็นการพัฒนาที่ 1 พัฒนานครปฐมให้เป็นเมืองอัจฉริยะ (Smart City) โดยเน้นด้านการขนส่ง (Transport) เมืองหลวงแห่งอาหารและการท่องเที่ยว (Food Metropolis) และเมืองแห่งสุขภาพ (Healthy City) รองรับสังคมผู้สูงอายุ (Aging) และบริบทโลก (Global Content)

วัตถุประสงค์

1. เพื่อให้จังหวัดนครปฐมเป็นเมืองหลวงแห่งอาหารและการท่องเที่ยว (Tourism & Food Metropolis) และส่งเสริมระบบเศรษฐกิจให้ประชาชนมีรายได้ได้อย่างยั่งยืน
2. เพื่อให้จังหวัดนครปฐมเป็น Smart City

เป้าหมายและตัวชี้วัด

1. มูลค่าการจำหน่ายผลผลิตการเกษตรปลอดภัยที่สำคัญ
 - ข้าว 2,607 ล้านบาท (ฐานปี 2559 = 2,145 ล้านบาท) +5%
 - กล้ายไม้ 639 ล้านบาท (ฐานปี 2559 = 590 ล้านบาท) +2%
 - ส้มโอ 27 ล้านบาท (ฐานปี 2559 = 22 ล้านบาท) +5%
 - พืชผัก 114 ล้านบาท (ฐานปี 2559 = 94 ล้านบาท) +5%
2. จำนวนแปลง/ฟาร์มที่ผ่านการรับรองมาตรฐาน GAP/อินทรีย์
 - มาตรฐาน GAP ปีละ 575 แปลง
 - มาตรฐานอินทรีย์ ปีละ 10 แปลง
 - จำนวนฟาร์มที่ผ่านการรับรองมาตรฐานกรมปศุสัตว์ ปีละ 575 ฟาร์ม
3. ร้อยละที่เพิ่มขึ้นของจำนวนร้านค้าที่ผ่านการรับรองมาตรฐาน Clean Food Good Taste
 - จำนวน 2,223 ร้าน (ฐานปี 2558 = 2,053 ร้าน) +2%
4. รายได้จากการท่องเที่ยว
 - มูลค่า 7,370 ล้านบาท (ฐานปี 2559 = 5,034 ล้านบาท) +10%
5. ร้อยละที่เพิ่มขึ้นของรายได้จากการจำหน่ายผลิตภัณฑ์ OTOP/SMEs/วิสาหกิจชุมชน
 - มูลค่า 10,262 ล้านบาท (ฐานปี 2559 = 9,502 ล้านบาท) +8%

แนวทางการพัฒนา

1. พัฒนาสินค้าเกษตรครบวงจร ตั้งแต่เมล็ดพันธุ์ (Feed) – การทำฟาร์ม (Farm) – การแปรรูป (Food) – พร้อมรับประทาน (Table) – การกระจายสินค้า (Distribution)
2. ส่งเสริมกิจกรรมท่องเที่ยวและแหล่งท่องเที่ยวเชื่อมโยง สร้างเครือข่ายการท่องเที่ยวแบบครบวงจร เพื่อดึงดูดนักท่องเที่ยว (Nakhon Pathom Love Destination)
3. ส่งเสริมสานสัมพันธ์เมืองพี่เมืองน้องเพื่อขยายฐานการค้ากับต่างประเทศ
4. ส่งเสริมระบบเศรษฐกิจสูงวัย (Silver Economy)
5. พัฒนาระบบต่อยอดงานวิจัยเพื่อเพิ่มศักยภาพในการพัฒนาจังหวัด

ประเด็นการพัฒนาที่ 2 สร้างความแข็งแกร่งระดับพื้นที่ให้สามารถรองรับการขยายตัวทางเศรษฐกิจและกระจายความเจริญ การสร้างความสุขให้กับประชาชนในทุกกระดับ

วัตถุประสงค์

พัฒนาอำเภอ ตำบล ชุมชนให้รองรับการขยายตัวทางเศรษฐกิจ และสังคมของจังหวัดนครปฐม และกรุงเทพมหานคร

เป้าหมายและตัวชี้วัด

1. จำนวนสาธารณูปโภคขั้นพื้นฐานที่ได้รับการพัฒนาปรับปรุงให้ดีขึ้นต่อปี ไม่น้อยกว่า 7 แห่ง/ปี
2. ร้อยละครัวเรือนที่เข้าถึง (ไม่น้อยกว่าค่าเฉลี่ยประเทศ)
 - ไฟฟ้า (ฐานปี 2558 นครปฐม ร้อยละ 79.86 ประเทศ 88.41)
 - น้ำประปา (ฐานปี 2558 นครปฐม ร้อยละ 11.96 ประเทศ 15.77)

แนวทางการพัฒนา

1. พัฒนาระบบโครงสร้างพื้นฐาน
2. ส่งเสริมระบบเศรษฐกิจหลักของแต่ละอำเภอ/ชุมชนในทุกๆ ด้าน

ประเด็นการพัฒนาที่ 3 เพิ่มรายได้ ลดรายจ่าย ลดปัญหาครัวเรือนและสิ่งแวดล้อม สร้างความเสมอภาค และความเท่าเทียม โดยนำศาสตร์พระราชามาเป็นแนวทางหลัก

วัตถุประสงค์

1. เพื่อส่งเสริมระบบเศรษฐกิจให้เกิดรายได้แก่ประชาชนโดยเน้นการสร้างขีดความสามารถในการแข่งขันนวัตกรรม และรูปแบบธุรกิจที่ทันสมัย
2. เพื่อให้ประชาชนมีคุณภาพชีวิตที่ดีและมีความปลอดภัยในชีวิตและทรัพย์สิน
3. เพื่อลดช่องว่าง และเพิ่มโอกาสการเข้าถึงสิทธิประโยชน์ของประชาชนที่พึงได้รับ
4. เพื่อแก้ไขปัญหาความยากจน

เป้าหมายและตัวชี้วัด

1. ร้อยละที่ลดลงของคดีอาชญากรรมที่สำคัญ
 - อัตราลดลง (ร้อยละ 5/ปี)
2. ร้อยละที่ลดลงของคดีอาชญากรรมที่ร้ายแรง/ปี
 - อัตราลดลง (ร้อยละ 5/ปี)
3. อัตราส่วนหนี้เฉลี่ยต่อรายได้เฉลี่ยของครัวเรือน
 - ลดลง
4. ร้อยละของการดำเนินการแก้ไขปัญหาเรื่องร้องเรียนด้านทรัพยากรธรรมชาติและสิ่งแวดล้อม และมลพิษ (ร้อยละ 95)
5. ร้อยละของประชาชนเข้าถึงสวัสดิการ/บริการภาครัฐ 7 ด้าน (การศึกษา, สุขภาพอนามัย, ที่อยู่อาศัย, การทำงานการมีรายได้, กระบวนการยุติธรรม, นันทนาการ, และบริการทางสังคม) (ร้อยละ 65)

แนวทางการพัฒนา

1. สนับสนุนและส่งเสริมความเข้าใจในการนำศาสตร์พระราชามาปฏิบัติให้เกิดความยั่งยืน และแก้ไขปัญหาความยากจน
2. ส่งเสริมการจัดระเบียบ ควบคุมการใช้ทรัพยากรธรรมชาติและสิ่งแวดล้อม แบบมีส่วนร่วม เพื่อลดปัญหาสิ่งแวดล้อมและทรัพยากรธรรมชาติ
3. ส่งเสริมระบบสวัสดิการและการบริการภาครัฐแบบเท่าเทียม ทัวถึง และเสมอภาค

เพลงมาร์ชนครปฐม

นครปฐมดินแดนทองของศิลปะ
พระร่วงโรจนฤทธิ์ศักดิ์สิทธิ์งาม
พระราชวังสนามจันทร์อันมีศักดิ์
งามทาบแก้ว ทับขวัญอันตรึงตรา
ราโชบายหมายใช้ถิ่นแผ่นดินนี้
ผองเสื่อพราน เสื่อปากกล้าเกรียงไกร
พระกรุณาธิคุณทูลกระหม่อม
เดินตามรอยเบื้องบาทราชดำเนิน

อีกองค์พระปฐมเจดีย์ศรีสยาม
ที่รวมความเคารพนบบูชา
พระตำหนักทั้งมวลล้วนล้ำค่า
พระมหาธีรราชเจ้าของชาวไทย
เพื่อเป็นที่นัดพบซ่อมรบใหญ่
กำเนิดในจังหวัดนี้ที่เจริญ
ข้าขอน้อมจิตมั่นสรรเสริญ
ขอชวนเชิญพัฒนาการบ้านเมืองเอย

วัฒนธรรมประเพณีประจำจังหวัดนครปฐม

1. งานนมัสการองค์พระปฐมเจดีย์



งานนมัสการองค์พระปฐมเจดีย์ เป็นงานประเพณีที่สืบทอดกันมา ตั้งแต่บรรพชนต่างนัดหมายกันมาเพื่อบูชาพระบรมสารีริกธาตุ ร่วมกันบริจาคทรัพย์บำรุงรักษาองค์พระปฐมเจดีย์ให้มั่นคงสืบต่อไป มีหลักฐานปรากฏว่า งานนมัสการ องค์พระปฐมเจดีย์ที่จัดอย่างเป็นพิธีการ เริ่มมีมาตั้งแต่สมัยรัชกาลที่ 4 คือ หลังจาก

2. งานเทศกาลอาหาร ผลไม้ และของดินนครปฐม



งานเทศกาลอาหาร ผลไม้ และของดินนครปฐม จัดขึ้นเพื่อเป็นการประชาสัมพันธ์ผลผลิต ที่มีชื่อเสียงของจังหวัดนครปฐม เช่น ข้าว ส้มโอ มะพร้าวน้ำหอม ข้าวหลาม และผลไม้อื่น ๆ อีกมากมาย เช่น ขนุน มะม่วง หน่อไม้ฝรั่ง นอกจากนี้ยังมีอาหารจำพวกน้ำพริก กุนเชียง หมูแผ่น หมูหัน รวมไปถึงสินค้าทางอุตสาหกรรมอื่น ๆ

3. ประเพณีการแห่ผ้าห่มองค์พระปฐมเจดีย์



ประเพณีการแห่ผ้าห่มองค์พระปฐมเจดีย์ การนมัสการองค์พระปฐมเจดีย์ที่พุทธศาสนิกชนนิยมกระทำ ได้แก่ การบูชาด้วยดอกไม้ ธูป เทียน ในวันธรรมดาเป็นปกติ และในวันสำคัญทางศาสนา เช่น วันวิสาขบูชา วันมาฆบูชา จะมีการบูชาด้วยการเดินเวียนเทียนทักษิณาวัตรรอบองค์เจดีย์ เพื่อเป็นการทำให้จิตใจ

สงบ น้อมรำลึกถึงพระพุทธรูป พระธรรมคุณ พระสังฆคุณ นอกจากนี้ ชาวพุทธยังเชื่อว่า การถวายสิ่งของเครื่องใช้แด่พระภิกษุสงฆ์จะได้บุญกุศล เป็นส่วนหนึ่งของการบูชาพระรัตนตรัย โดยเฉพาะการถวายผ้ากาสาขาวพัสดร์ ซึ่งเป็นเครื่องนุ่งห่มแก่พระสงฆ์นั้นจะได้บุญสูงมาก พุทธศาสนิกชนจึงนิยมถวายผ้าดังกล่าว รวมทั้งนำไป ห่มพระธาตุเจดีย์ หรือเจดีย์ที่บรรจุอัฐิของบรรพบุรุษของตน โดยเชื่อว่าผ้าที่ตนถวายนั่น นอกจากจะเป็นประโยชน์ต่อพระสงฆ์ใช้นุ่งห่มแล้ว บรรพบุรุษผู้ล่วงลับไปแล้ว ยังมีโอกาสได้รับบุญกุศลนั้นด้วย

4. ประเพณีลอยกระทง



ประเพณีลอยกระทง ตรงกับช่วงงานเทศกาลนมัสการองค์พระปฐมเจดีย์ จึงนับว่าเป็นส่วนหนึ่งของงานองค์พระปฐมเจดีย์ด้วย ในวันลอยกระทงคืนวันเพ็ญเดือน 12 นี้ มีประชาชนมาเที่ยวงานอย่างคับคั่งมากกว่าวันอื่น ๆ เป็นประจำทุกปี จัดให้มีพิธีลอยกระทงบริเวณคลองเจดีย์บูชาทางด้านสะพานเจริญศรัทธา

5. ประเพณีการถวายพระเพลิงพระบรมศพพระพุทธเจ้า



วันอัฐมีบูชา เป็นวันสำคัญอีกวันหนึ่งครั้งสมัยพุทธกาลแต่มีได้เป็นที่รู้จักกันแพร่หลายตามที่ปรากฏในพุทธประวัติว่าเป็นวันถวายพระเพลิงพระบรมศพพระพุทธเจ้าการจัดงานเพื่อรำลึกถึงวันสำคัญดังกล่าวคงจะมีเฉพาะบางท้องถิ่นที่นับถือพระพุทธศาสนา สำหรับประเพณีการถวายพระเพลิงพระบรมศพพระพุทธเจ้าของจังหวัด

จัดให้มีขึ้นเป็นประจำทุกปีที่วัดใหม่สุคนธาราม ตำบลวัดละมุด อำเภอนครชัยศรี ตรงกับวันแรม 7 ค่ำ เดือน 6 หรือจัดหลังวันวิสาขบูชา 7-8 วัน เป็นประเพณีที่ชาวบ้านได้กระทำสืบทอดกันมานานนับร้อยปีแล้ว

6. ประเพณีแห่ธงสงกรานต์



ประเพณีแห่ธงสงกรานต์ เป็นประเพณีพื้นบ้านและเป็นส่วนหนึ่งของงานเทศกาลสงกรานต์ซึ่งปฏิบัติสืบทอดกันมาช้านานในหมู่คนไทยเชื้อสายลาวครั้งบริเวณเขตตำบลโพรงมะเดื่อ อำเภอมืองนครปฐม และในตำบลห้วยด้วน ตำบลดอนรวก ตำบลลำเหย อำเภอดอนตูม ชาวไทยเชื้อสายลาวครั้งเหล่านี้เข้ามาตั้งถิ่นฐานทำมาหากินอยู่บริเวณดังกล่าวมาตั้งแต่รัชกาลที่ 2 แต่ยังคงยึดถือประเพณีบางอย่างสืบทอดกันมาอย่างแน่นแฟ้นการแห่ธงสงกรานต์เป็นประเพณีเกี่ยวกับ

พุทธศาสนาที่ปฏิบัติแตกต่างไปจากคนไทยกลุ่มอื่น ในช่วงเทศกาลของทุกปี นอกจากกิจกรรมต่าง ๆ เช่น ทำบุญ ตักบาตร การก่อเจดีย์ทราย การสรงน้ำพระ และการบังสุกุลอุทิศส่วนกุศลถึงญาติผู้ล่วงลับแล้วยังมีประเพณีการแห่ธงหรือที่ชาวบ้านเรียกกันว่า “ทอดผ้าป่าลาว” ในวันสุดท้ายของงาน อีกด้วย

7. ประเพณีการแข่งขันเรือในวันทอดกฐิน



ประเพณีการแข่งขันเรือในวันทอดกฐิน จังหวัดนครปฐมมีลุ่มแม่น้ำสำคัญไหลผ่านคือ แม่น้ำนครชัยศรี (แม่น้ำท่าจีน) ช่วงตั้งแต่เดือนตุลาคมถึงมกราคมเป็นช่วงที่น้ำเต็มตลิ่งจนบางแห่งล้นตลิ่งเข้าท่วมพื้นที่สวนริมแม่น้ำในระยะที่มีน้ำขึ้นสูงนั้น มักตรงกับฤดูกาลออกพรรษา คือ วันขึ้น 15 ค่ำ เดือน 11 และตั้งแต่วันที่

แรม 1 ค่ำเป็นต้นไป เป็นเวลา 1 เดือน วัดต่าง ๆ จะมีการทอดกฐิน หรือถวายผ้าไตรจีวร พร้อมเครื่องอัฐบริขารแด่พระภิกษุสงฆ์ซึ่งเป็นประเพณีสืบทอดกันมาตั้งแต่สมัยโบราณ

8. ประเพณีการทำบุญข้าวจี



เป็นกลางหมู่บ้าน หรือกลางลานวัด
วัดหมู่บ้านอื่นด้วย

การทำบุญข้าวจี เป็นประเพณีการทำบุญชนิดหนึ่งของชาวบ้านวัดสระสี่เหลี่ยม ตำบลดอนรวก อำเภอดอนตูม จังหวัดนครปฐม ซึ่งส่วนใหญ่ชาวบ้านแถบนี้มีเชื้อสายลาวครั้ง จึงคาดว่าประเพณีนี้น่าจะรับแบบอย่างมาจาก “บุญข้าวจี” ของชาวไทยภาคอีสาน ซึ่งจะทำกันประมาณกลางเดือน 3 ของทุกปี โดยชาวบ้านบางหมู่บ้านจะนัดหมายกันว่าจัดงานทำบุญขึ้นบริเวณที่โล่งกว้างอาจ

9. ประเพณีการได้น้ำมัน



การได้น้ำมัน เป็นกิจกรรมทางพุทธศาสนาอีกอย่างหนึ่ง ซึ่งพุทธศาสนิกในท้องที่ตำบลสระสี่เหลี่ยม อำเภอดอนตูม จังหวัดนครปฐม ได้ปฏิบัติสืบเนื่องกันมาเป็นเวลานานแล้ว การได้น้ำมันหมายถึง การจัดประทีปโคมไฟ เพื่อถวายเป็นพุทธบูชาในโอกาสเทศกาลออกพรรษา คือ วันขึ้น 15 ค่ำ เดือน 11 ของทุกปี

10. ประเพณีการทำบุญกลางบ้าน



จะนำเอาความเชื่อถือผีแบบโบราณเข้ามาผสมกับพิธีทางพุทธศาสนา

ประเพณีทำบุญกลางบ้าน เป็นงานบุญที่น่าสนใจและแปลกออกไปจากการทำบุญอื่น ๆ ของชาวบ้านหมู่ที่ 3 ตำบลวัดละมุด อำเภอนครชัยศรี ซึ่งกระทำกันทุกปีประมาณกลางเดือนเจ็ด (ขึ้น 15 ค่ำ) โดยเชื่อกันว่าการทำบุญในวันพระนั้นจะได้บุญมากเป็นพิเศษ เพราะเป็นวันปล่อยผี การทำบุญกลางบ้านนี้

11. ประเพณีตักบาตรน้ำผึ้ง



น้อยวัดจะจัดให้มีขึ้นก็คือ ประเพณีตักบาตรน้ำผึ้ง จึงนับเป็นประเพณีหนึ่งที่หาชมได้ยากในปัจจุบัน สำหรับจังหวัดนครปฐมจัดให้มีขึ้น ณ วัดบึงลาดสวย ตำบลบางภาษี อำเภอบางเลน ในวันสารทไทย (วันแรม 10 ค่ำ เดือน 10) ด้วยพิธีที่เรียบง่ายและเป็นไปด้วยความศรัทธาในพระพุทธศาสนาอย่างจริง โดยตั้งภาชนะใส่น้ำผึ้งที่รองด้วยผ้าเช็ดหน้าขาวบนบาตร (แต่เดิมนิยมถวายผ้าเช็ดหน้าแดง ปัจจุบันเปลี่ยนเป็นสีขาว) จุดประสงค์ของการถวายน้ำผึ้งแก่พระสงฆ์นี้ ก็เพื่อนำไปเป็นส่วนประกอบในการกวนข้าวกระยาทิพย์ หรือฉันเป็นเภสัชชนิดหนึ่ง

การถวายสิ่งของแด่พระสงฆ์ด้วยการตักบาตรที่พุทธศาสนิกชนถือปฏิบัติและพบเห็นโดยทั่วไป คือ การตักบาตรอาหารคาวหวานแด่พระสงฆ์ที่ออกบิณฑบาตในยามเช้า หรือการตักบาตรข้าวสาร อาหารแห้ง ในวันเทศกาลสำคัญต่าง ๆ นอกจากนี้ยังมีการตักบาตรที่ทางวัดต่าง ๆ มักจะกำหนดจัดให้เป็นงานประจำปี อันได้แก่ การตักบาตรเทโว เป็นต้น แต่การตักบาตรที่

12.ประเพณีตักบาตรดอกไม้



ความเชื่อทางพุทธศาสนาอย่างหนึ่งที่ชาวไทยปฏิบัติสืบต่อกันมากก็คือ อามิสบูชา ซึ่งได้แก่ การบูชาพระรัตนตรัยด้วยดอกไม้ธูปเทียน ทั้งวันสำคัญทาง พระพุทธศาสนาและวันธรรมดาโดยทั่วไปแต่ในบางแห่งการถวายดอกไม้จะ กระทำเป็นพิธีที่ถือปฏิบัติสืบเนื่องกันมาเป็นประเพณีประจำท้องถิ่นเรียกว่า “ประเพณีตักบาตรดอกไม้” ดังเช่นที่วัดบึงลาดสวาย ตำบลบางภาษี วัดสว่าง

อารมณฺ์ ตำบลนราภิรมย์ อำเภอบางเลน จังหวัดนครปฐม ซึ่งนับเป็นอำเภอเดียวของจังหวัดนครปฐมที่จัดให้มี ประเพณีนี้ขึ้น

13.ประเพณีการเผาศพพระมอญ



จังหวัดนครปฐมมีชาวไทยเชื้อสายรามัญอยู่มากบริเวณตำบลบางภาษี อำเภอบางเลน ซึ่งมีศูนย์กลางอยู่ที่วัดบึงลาดสวาย นับเป็นวัดที่ยึดถือ ขนบประเพณีแบบรามัญไว้อย่างค่อนข้างสมบูรณ์ เช่น การสวดมนต์ ทำวัตร ของพระภิกษุสามเณร จะสวดเป็นภาษามอญทั้งหมด ชาวไทยเชื้อสายรามัญ

เหล่านี้อพยพเข้ามาอาศัยอยู่เป็นเวลาช้านานแล้วส่วนใหญ่มาจากอำเภอพระประแดงจังหวัดสมุทรปราการ และมา จากตำบลเจ็ดริ้ว อำเภอบ้านแพ้ว จังหวัดสมุทรสาคร โดยมีพิธีกรรมความเชื่อแปลกไปจากการเผาศพพระภิกษุทั่ว ๆ ไป จะกระทำเฉพาะพระผู้ใหญ่ที่มีความเคารพ นับถือมาก เช่น เจ้าอาวาสวัดที่มีอายุโสดสูง หรือมีบุญคุณต่อ ชุมชนนั้นมาก

14.ประเพณีเลี้ยงผี



ชาวลาวครั้งมีความเชื่อในเรื่องผีบรรพบุรุษเป็นอย่างมาก การนับถือผีของชาว ลาวครั้ง เป็นการถือผีตามบรรพบุรุษ 2 ฝ่าย คือ ผีเจ้านายและผีเทวดา การนับถือนี้มีอิทธิพลต่อชาวลาวครั้งมากในแง่ของการดำเนินชีวิต ไม่ว่าจะเป็น การประกอบพิธีกรรมหรือการดำรงชีพในชีวิตประจำวัน ก็จะต้องไปข้องเกี่ยวกับ ผีบรรพบุรุษ ชาวลาวครั้งจะมีประเพณีเลี้ยงผีประจำปีในราวอาทิตย์ที่ 2 ของเดือน 7 เป็นประจำทุกปี ฝ่ายผี เจ้านายจะทำพิธีเลี้ยงผีก่อน หลังจากนั้นก็จะเป็นการเลี้ยงผีเทวดา ศาลของผีแต่ละฝ่ายนั้นจะตั้งอยู่ในป่าละเมาะใกล้ ๆ หมู่บ้าน กวนและคนต้นจะเป็นผู้กำหนดเวลาในการจัดงานการเลี้ยงผีประจำปี นอกจากจะเป็นการเช่นไหว้ ประจำปีเพื่อเป็นการสำนึกและขอขมาลาโทษในสิ่งที่ได้ทำไว้แล้ว ครอบครัวที่เพิ่งจะแต่งงานไปนั้น ยังถือเอาโอกาสนี้ เป็นการบอกกล่าวให้ผีได้รู้ครอบครัวของตนมีสมาชิกเพิ่มขึ้นมา เพราะชาวลาวครั้งทุกคนจะมีแบบแผนการปฏิบัติต่อกันมาว่าชาวลาวครั้งจะต้องขึ้นผีบรรพบุรุษทุกคน ไม่ว่าจะทำการใด ๆ ก็จะต้องแจ้งให้ผีได้รู้ทุกครั้ง เมื่อทำพิธีเลี้ยงผี เสร็จแล้วก็จะนำอาหารที่เหลือมาเลี้ยงกันเองในหมู่คนที่มาร่วมงานพิธีเลี้ยงผีของชาวลาวครั้ง

15. ประเพณีตักบาตรเทโว



การตักบาตรเทโวจะกระทำในวันแรม 1 ค่ำ เดือน 11 คือหลังจากวันออกพรรษาแล้ว 1 วัน การตักบาตรเทโวในสมัยพุทธกาล เมื่อพระพุทธเจ้าตรัสรู้ธรรมแล้วและเสด็จขึ้นไปโปรดพระพุทธมารดา โดยจำพรรษาอยู่ ณ สวรรค์ชั้นดาวดึงส์ เป็นเวลา 1 พรรษา และเมื่อออกพรรษาแล้วพระองค์ได้เสด็จกลับมายังโลกมนุษย์ ณ เมืองสังกัสสนคร การที่พระพุทธเจ้าเสด็จลงมาจากสวรรค์ชั้นดาวดึงส์เรียกตามภาษาบาลีว่า “เทโวโรหณะ” ในครั้งนั้นบรรดาพุทธศาสนิกชน ผู้มีความศรัทธาเลื่อมใสเมื่อทราบข่าวต่างพร้อมใจกันไปตักบาตรรอรับเสด็จกันอย่างเนืองแน่น จนถือเป็นประเพณีสืบทอดกันมาจน ถึงปัจจุบัน

16. ประเพณีลงช่วง



เป็นประเพณีเกี่ยวพราสาทของหนุ่มสาวชาวไทยโห่ง มีอิสระในการเลือกคู่ครองมากจะเห็นได้จากการที่ไทยโห่งมีประเพณีที่เอื้ออำนวยให้ชายหญิงได้พบปะรู้จักกัน ได้แก่ประเพณีการลงช่วง ในหมู่บ้านของไทยโห่งจะมีลานกว้างซึ่งใช้เป็นลานนวดข้าวเรียกว่า “ลานช่วง” หมู่บ้านหนึ่งอาจมีหลายช่วง นอกจากลานของหมู่บ้านแล้วลานในบริเวณบ้านที่สาวใช้นั่งทำงานตอนกลางคืนก็เรียกว่า “ช่วง” เช่นกัน ลานช่วงเป็นสถานที่ที่ให้โอกาสฝ่ายชายและฝ่ายหญิงมาพบปะพูดคุยกันทำความรู้จักอุปนิสัยใจคอซึ่งกันและกันเพื่อเลือกคู่ครองก่อนที่จะแต่งงานในตอนกลางคืนประมาณทุ่มหรือสองทุ่มหลังจากเสร็จงานในตอนกลางวันแล้วหญิงสาวกลุ่มหนึ่งประมาณ 3-4 คนหรือมากกว่านี้จะลงมานั่งช่วงเป็นวงกลมจุดไฟไว้ตรงกลางให้สว่างรางๆ และทำงานเล็กๆ น้อยๆ เช่น งานจักสาน ปั่นฝ้ายกรอผ้า เย็บปักถักร้อย ตำข้าว สีข้าว เป็นต้น การลงมาทำงานเช่นนี้เรียกว่า “อยู่ช่วง” ซึ่งสามารถทำได้ตลอดทั้งปีไม่เลือกฤดูกาลการอยู่ช่วงจะอยู่กันจนถึงเที่ยงคืนฝ่ายชายก็จะเลือกเที่ยวงานช่วงตามที่เรียกว่า “แอ้วสาว” มีการสนทนากันทำความรู้จักและหยอกล้อกันเมื่อฝ่ายชายเกิดความพอใจในสาวผู้ใดก็จะชักชวนนัดแนะกันไปคุยต่อเมื่อช่วงเลิกแล้วการไปคุยกันกับสาวเช่นนี้เรียกว่า “ไอ้สาว” ซึ่งความหมายที่แท้จริงคือ “จีบสาว” นั่นเองเพราะหากพูดคุยธรรมดาจะเรียกว่า “ไอ้โหลม” สถานที่ที่พากันไปพูดคุยอาจจะเป็นริมยั้งข้าวริมกองฟางหรือขานเรือน เป็นต้น การ “ไอ้สาว” อาจจะไม่เลิกตอนไหนก็ได้บางคู่อาจจะถึงสว่างก็มีในการ “ไอ้สาว” โดยทั่วไปจะไม่มีมีการล่วงเกินกัน เพราะเกรงว่าจะผิดผีจังหวัดนครปฐมมีคนเชื้อสายไทยโห่งอาศัยอยู่ที่บ้านเกาะแรด ตำบลบางปลา และตำบลไผ่หูช้าง อำเภอบางเลน ตำบลดอนรวก และตำบลดอนข่อย ตำบลสระพัฒนา ตำบลสระสีมูม อำเภอกำแพงแสน

17. ประเพณีงานศพของไทยโห่ง

ประเพณีงานศพของไทยโห่งจะดำเนินขึ้นก็ต่อเมื่อมีคนตายในหมู่บ้าน ชาวบ้านทุกครัวเรือนจะให้ความสำคัญกับการตายมาก จะหยุดงานทุกอย่างที่ทำและมาช่วยกันจัดการกับงานศพ ในวันแรกที่มีคนตาย ญาติพี่น้องจะอาบน้ำ แต่งตัวให้ศพ โดยให้ใส่เสื้อฮั้วด้านที่มีสีสันทัน แล้วยกศพวางบนแคร่ไม้ไผ่ที่สร้างขึ้น นำไปวางไว้ใต้ชื่อบ้านตามยาว รอง

และคลุมศพด้วยผ้าไหมหรือผ้าฝ้ายสีขาวหรือแดง บ้านที่มีฐานะดีจะจัดทำ “เรือนแสด” ครอบศพ เรือนแสดเป็นมุ้งใหญ่ที่ทำด้วยผ้าขาว หรือจะทำเป็นม่านล้อมรอบศพก็ได้ เนื้อศพจะทำราวแขวนผ้าที่ทอไว้ นอกจากผ้าไหมและผ้าฝ้ายที่แขวนไว้นี้ก็จะมีโชติบท่อข้าวเหนียวแขวนไว้ด้วย ปลายเท้าศพจะวางเครื่องเช่นไห้ว ในสมัยก่อนตอนกลางคืนจะมีการก่อกองไฟไว้ข้างบนบ้านติดกับห้องผีเป็นสัญลักษณ์ของคนตาย และปล่อยให้ลุกทั้งคืน วันรุ่งขึ้นหมอปิธีที่เรียกว่า “เขย” จะทำพิธีบอกทางให้กับผู้ตายเพื่อให้วิญญาณกลับไปเมืองแถนบ้านเกิดเมืองนอน ซึ่งปัจจุบันนี้ก็เปรียบเสมือนเมืองฟ้าสวรรค์สำหรับผู้ตาย หลังจากนั้นจึงหามศพไปเผาที่ป่าแหว่หรือป่าช้า โดยให้ผู้เป็นลูกชายผู้ตายถือธงนำหน้าเมื่อถึงป่าแหว่ หมอปิธีต้องทำพิธีเสี่ยงทายเพื่อขอซื้อที่ดินสำหรับเผาศพ เมื่อได้ที่แล้วจึงช่วยกันถางหญ้าพรวนดินให้เป็นรูปสี่เหลี่ยม แล้วปักเสา 4 เสา วางแคร่บนปลายเสา กองฟืนไว้ใต้เสา แล้วหมอปิธีจุดไฟเผา ไล่มัด จากนั้นเจ้าจะจุดไฟเป็นคนแรกวันรุ่งขึ้นญาติจะเก็บกระดูกและทำพิธีส่งผี คือ ส่งเสื้อผ้าเครื่องใช้ไปให้ผี เช่น ธงสำหรับให้ผู้ตายเกาะชายธงไปเมืองฟ้า เสาหลวงเป็นพาหนะให้ศพขึ้นไปเมืองฟ้า เรือนแสดสำหรับเป็นบ้านเรือนให้ผู้ตายได้อยู่ในเมืองฟ้า เป็นต้น หลังจากพิธีส่งผีแล้วต้องหาวันที่ทำพิธีเผ่าเรือนเพื่อล้างเรือนให้สะอาดเสียก่อนที่จะอยู่อาศัยกันต่อไปโดยปราศจากทุกขโศก เพราะเชื่อกันว่าบ้านที่มีคนตายเป็นเรือนร้ายไม่สะอาดบริสุทธิ์

18. ประเพณีเสนเรือน



ประเพณีที่สืบทอดกันมายาวนานตามความเชื่อตั้งแต่อดีตจนถึงปัจจุบัน โดยเป็นประเพณีของทำบุญบ้านของชาวไทยทรงดำ พิธีเสนเรือนเริ่มด้วยการนำหมูตัวผู้ที่เลี้ยงไว้มาทำพิธีฆ่าและชำแหละที่กะล่อหอง แล้วนำชิ้นส่วนต่าง ๆ ไปต้มในตอนเช้าตรู่จะจัดปานเผื่อนโดยใส่เนื้อหมูไว้ล่างสุด และขนมเครื่องเช่นอื่น ๆ ไว้ด้านบน ราวเจ็ดโมงเช้าหมอสเอนจะประกอบพิธีเช่นผีเรือนที่กะล่อหอง ซึ่งมีของสำหรับประกอบพิธีวางอยู่ได้แก่ ปานเผื่อนบรรจุเครื่องเช่น กะแอบข้าวเหนียวหนึ่ง ตะเกียบ 1 คู่ น้ำ 1 ขาม และปี่ผีเรือน 1 เล่ม หมอสเอนจะใส่เสื่อฮี และกล่าวภาษาไทยซึ่งร้องเรียกให้ผีเรือนมารับเครื่องเช่น จากนั้น จะอ่านรายชื่อผีเรือนที่ละรายและศึบเครื่องเช่นใส่ลงในช่องฝากระดานให้ผีเรือนแต่ละรายจนหมดรายชื่อ ในระหว่างนั้นจะหยดน้ำลงไปในห้องให้ผีเรือนได้ดื่ม เมื่อเสร็จพิธีจะเอาเครื่องเช่นออกจากเผื่อนมาแบ่งปันกันในบรรดาญาติและผู้ร่วมงาน จากนั้นหมอสเอน เจ้าของบ้าน และญาติจะรับประทานอาหารร่วมกันในห้องผีเรือน ส่วนแขกที่มาร่วมงานรับประทานอยู่นอกห้องผีเรือน

19. ประเพณีการกินดอง

เป็นประเพณีของไทยโซ่ง จังหวัดนครปฐมมีคนเชื้อสายไทยโซ่งอาศัยอยู่ที่บ้านเกาะแรด ตำบลบางปลา และตำบลไผ่หูช้าง อำเภอบางเลน ตำบลดอนรวก อำเภอดอนตูม และตำบลดอนข่อย ตำบลสระพัฒนา ตำบลสระสี่มุม อำเภอกำแพงแสน ประเพณีการกินดอง คือ ประเพณีแต่งงานและเลี้ยงฉลองกัน พิธีจะประกอบด้วยการเช่นไห้วผีเรือน คือ การบอกกล่าวผีเรือนให้ทราบว่ามีคนจะมาเป็นเขยหรือเป็นสะใภ้ ขั้นตอนการแต่งงานมี 3 ขั้นตอน ขั้นแรกไป

หมั้นไว้ก่อน เรียกว่า ส่องหรือไปส่อง ได้แก่ การนำผู้ใหญ่ไปเจรจาพูดคุยไว้ก่อน ชั้นที่ 2 คือ ฝ่ายชายต้องอาสาไปทำงานที่บ้านฝ่ายหญิงระยะหนึ่งประมาณ 2-3 ปี เรียกว่าอาสา และชั้นที่ 3 คือ พิธีแต่งงานจริง เรียกว่างานกินตอง คือนัดส่งตัวเจ้าสาวให้เจ้าบ่าวแล้วเลี้ยงฉลอง มีการเซ่นไหว้ผีเรือนกันตามประเพณี

20. ประเพณีเล่นว่าวไทย



ฤดูกาลเล่นว่าวของคนไทยจะมีขึ้นระหว่างเดือนกุมภาพันธ์ถึงเดือนเมษายน เพราะจะมีลมมรสุมตะวันตกเฉียงใต้ หรือลมตะเภา พัดมาจากอ่าวไทย คนไทยรู้จักการเล่นว่าวมาตั้งแต่สมัยกรุงสุโขทัย และถือว่าว่าวเป็นส่วนหนึ่งที่เป็นเอกลักษณ์ของชาติที่ยืนมาจนถึงปัจจุบัน ส่วนการเล่นว่าวเพื่อแข่งขัน นิยมใช้ว่าวจุฬาและว่าวปักเป้าคู่ปรับ

ตลอดกาลของการต่อสู้กลางเวหาของไทย และเป็นว่าวที่มีชื่อเสียง ที่สุดของชาติไทย วัดสำโรง ตำบลวัดสำโรง อำเภอนครชัยศรี จังหวัดนครปฐม ได้อนุรักษ์และฟื้นฟูการเล่นว่าวไทย โดยจะจัดการสาธิตการทำว่าวแบบต่าง ๆ การแข่งขันการเล่นว่าว การประกวดว่าวไทย และจัดนิทรรศการเกี่ยวกับว่าวไทย ประมาณเดือนเมษายน

21. ประเพณีทำขวัญข้าว “แม่โพสพ”



การทำนาเป็นอาชีพดั้งเดิมของเกษตรกร ในอดีตจะใช้วัวควายไถนา นวดข้าว และลากข้าว ใช้แรงคนเกี่ยวเกี่ยว ชาวนามีความเชื่อว่าข้าวมีแม่โพสพประจำอยู่ พิธีกรรมเกี่ยวกับข้าว มีขั้นตอนหลายพิธีด้วยกัน แต่ที่ชาวนามีความเชื่อและสืบทอดกันมายาวนานจนถึงปัจจุบัน คือ การทำขวัญข้าว หรือทำขวัญแม่โพสพ ประเพณีทำขวัญข้าวในปัจจุบันใกล้

จะเริ่มเลื่อนรางจางหายไป ณ ที่ชุมชนบ้านคลองบางซื่อ หมู่ที่ 10 ตำบลไร่เชิง อำเภอสามปราณ จังหวัดนครปฐม ได้สืบทอดประเพณีทำขวัญข้าวมาตั้งแต่อดีต เมื่อประมาณปี พ.ศ. 2487 จนถึงปัจจุบัน วันประกอบพิธีทำขวัญแม่โพสพ จะจัดตั้งปะรำพิธีที่ศาลแม่โพสพ และอันเชิญพระคันธารราษฎร์จำลอง (ปางขอฝน) ซึ่งเป็นพระพุทธรูปที่ใช้ในพิธีเกี่ยวกับการเกษตรมาโดยตลอดตั้งแต่สมัยรัชกาลที่ 4 จนถึงรัชกาลปัจจุบัน และมีพิธีสงฆ์ โดยอาราธนาพระสงฆ์เจริญชัยมงคลคาถาธัมมจักกัปปวัตตนสูตร เมื่อเสร็จพิธีสงฆ์แล้ว ในตอนกลางคืนมีพิธีทำขวัญเวียงเทียนบายศรีสู่ขวัญแม่โพสพ รุ่งขึ้นตอนเช้าทำบุญตักบาตร ถวายภัตตาหารแด่พระสงฆ์เป็นเสร็จพิธี โดยจะประกอบพิธีในวันศุกร์ของเดือนยี่ของทุกปี พิธีทำขวัญข้าว เมื่อถึงเวลาเกี่ยวเกี่ยวต้นข้าวออกรวงสุกเหลืองอร่าม สมควรที่จะเกี่ยวเกี่ยวได้ ก็ให้ทำขวัญข้าวตามวันที่สมควรหาวันที่ดี ๆ เว้นวันอาทิตย์ เพราะตามตำราท่านบอกไว้ว่า แม่โพสพท่านเกิดวันอาทิตย์ โดยจัดแจงหาเครื่องสังเวย แต่ไม่ให้ใช้ของที่ทำได้ด้วยแป้ง เพราะแม่โพสพจะไม่บริโภคเนื้อหนังมังสาของตนเอง ของสังเวยมีหลายอย่าง ให้จัดหามาพอสมควร เช่น บายศรีปากชาม ไข่ต้มสุก ขนมห้วงา ผลไม้ต่างๆ

ชนิด อ้อย หมากรุก พลู แป้งหอม ดอกไม้รูปเทียน ผ้าม่วง เข็มขัดทอง แก้วแหวน ธงสี เมื่อจัดเครื่องสังเวยแล้วให้เย็บใบตองเป็นกระทงใบใหญ่ เพื่อรวบรวมใส่เครื่องสังเวย แล้วอัญเชิญแม่โพสพไปสู่ทุ่งนา เมื่อถึงบริเวณที่จะทำพิธีให้อันเชิญแม่โพสพตั้งไว้ในที่เหมาะสมแล้วรวบกอข้าวเข้ามา 3 กอ ผูกติดกันแล้วนำผ้าม่วงมานุ่งล้อมรอบกอข้าวทั้ง 3 กอ คาดด้วยเข็มขัดทอง ใส่สร้อยแหวนเงินทองเป็นการแต่งตัวแม่โพสพให้สวยงาม ปักต้นอ้อย ปักธงสี นำเครื่องสังเวยจัดใส่กระทงใบตอง จุดธูปเทียนปักไว้ในกระทงนั้นแล้ว กล่าวคำขวัญข้าว โดยตั้งสักเคบูชาเทวดาตั้งนะโม 3 จบ บูชาพระรัตนตรัย แล้วเริ่มกล่าวพิธีทำขวัญข้าวตามลำดับจนจบ

การปกครองส่วนภูมิภาค

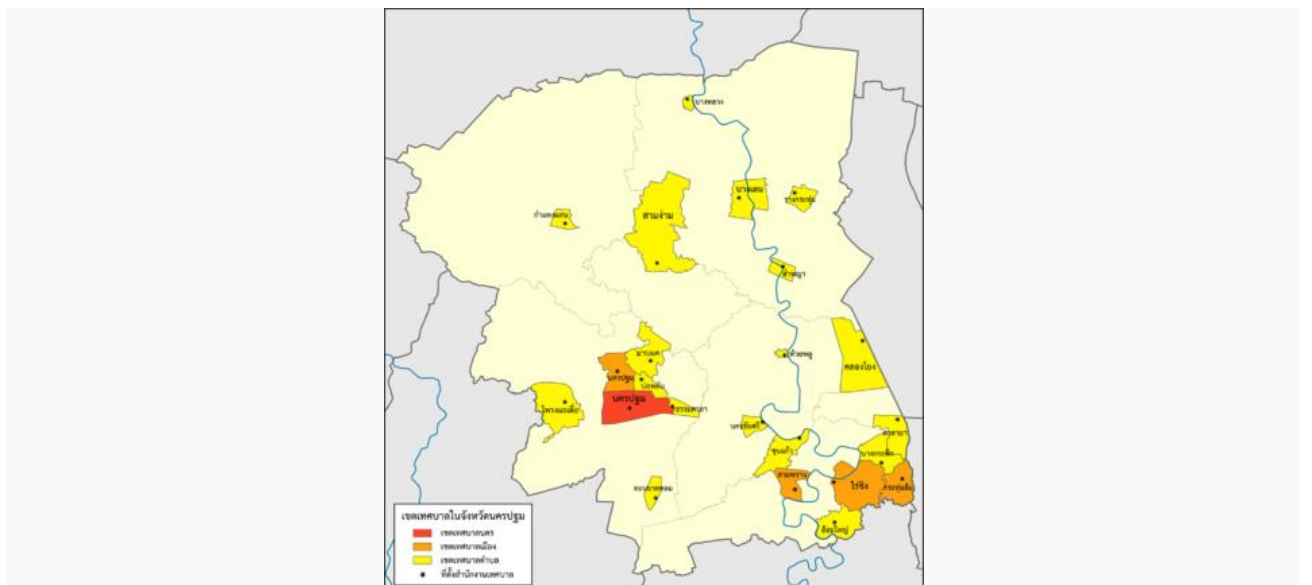
การปกครองส่วนภูมิภาค แบ่งออกเป็น 7 อำเภอ ประกอบด้วย 106 ตำบล และ 930 หมู่บ้าน ดังนี้

1. อำเภอเมืองนครปฐม
2. อำเภอกำแพงแสน
3. อำเภอนครชัยศรี
4. อำเภอดอนตูม
5. อำเภอบางเลน
6. อำเภอสามพราน
7. อำเภอพุทธมณฑล



การปกครองส่วนท้องถิ่น

พื้นที่จังหวัดนครปฐมประกอบด้วยองค์กรปกครองส่วนท้องถิ่น 117 แห่ง แบ่งตามประเภทและอำนาจบริหารจัดการภายในท้องถิ่นที่ได้เป็น องค์การบริหารส่วนจังหวัด 1 แห่ง เทศบาลนคร 1 แห่ง เทศบาลเมือง 4 แห่ง เทศบาลตำบล 18 แห่ง และองค์การบริหารส่วนตำบล 93 แห่ง



สถานศึกษา

ระดับอุดมศึกษา

- มหาวิทยาลัยเกษตรศาสตร์ วิทยาเขตกำแพงแสน
- มหาวิทยาลัยมหิดล วิทยาเขตศาลายา
- มหาวิทยาลัยราชภัฏนครปฐม
- มหาวิทยาลัยเทคโนโลยีราชมงคลรัตนโกสินทร์
- มหาวิทยาลัยคริสเตียน
- มหาวิทยาลัยศิลปากร วิทยาเขตพระราชวังสนามจันทร์
- สถาบันกัญชา
- โรงเรียนนายร้อยตำรวจ
- มหาวิทยาลัยมหามกุฏราชวิทยาลัย
- มหาวิทยาลัยมหามกุฏราชวิทยาลัย วิทยาเขตสิรินธรราชวิทยาลัย ในพระราชูปถัมภ์

ระดับอาชีวศึกษา

- วิทยาลัยอาชีวศึกษานครปฐม
- วิทยาลัยอาชีวศึกษาเทศบาลนครปฐม
- วิทยาลัยเทคนิคนครปฐม
- วิทยาลัยสารพัดช่างนครปฐม
- วิทยาลัยการอาชีพนครปฐม
- วิทยาลัยการอาชีพบางแก้วฟ้า
- วิทยาลัยการอาชีพพุทธมณฑล
- กาญจนานิเทศวิทยาลัย ช่างทองหลวง สังกัด อาชีวศึกษามหานคร
- วิทยาลัยเทคโนโลยีนครปฐม

โรงเรียนมัธยมศึกษา

- **อำเภอเมืองนครปฐม**
 - โรงเรียนวัดห้วยจรเข้วิทยาคม
 - โรงเรียนพระปฐมวิทยาลัย
 - โรงเรียนศรีวิชัยวิทยา
 - โรงเรียนราชินีบูรณะ
 - โรงเรียนสิรินธรราชวิทยาลัย ในพระราชูปถัมภ์ นครปฐม
 - โรงเรียนพระปฐมวิทยาลัย2 หลวงพ่อเงินอนุสรณ์
 - โรงเรียนทวารวดี
 - โรงเรียนโพรงมะเดื่อวิทยาคม
 - โรงเรียนสระกะเทียมวิทยาคม

- **อำเภอสามพราน**
 - โรงเรียน ภ.ป.ร. ราชวิทยาลัย ในพระบรมราชูปถัมภ์
 - โรงเรียนวัดไร่ขิงวิทยา
 - โรงเรียนปรีดாரามวิทยาคม
 - โรงเรียนสามพรานวิทยา
 - โรงเรียนวัดดอนหวาย(นครรัฐประสาท)
- **อำเภอพุทธมณฑล**
 - โรงเรียนกาญจนาภิเษกวิทยาลัย นครปฐม (พระตำหนักสวนกุหลาบมัธยม)
 - โรงเรียนรัตนโกสินทร์สมโภชบวรนิเวศศาลายา ในพระสังฆราชูปถัมภ์ นครปฐม
- **อำเภอดอนตูม**
 - โรงเรียนคงทองวิทยา
 - โรงเรียนบ้านหลวงวิทยา
- **อำเภอกำแพงแสน**
 - โรงเรียนมัธยมฐานบินกำแพงแสน
 - โรงเรียนกำแพงแสนวิทยา
 - โรงเรียนศาลาटीกวิทยา
- **อำเภอนครชัยศรี**
 - โรงเรียนภัทรญาณวิทยา
 - โรงเรียนน้ำรายบุญมีรังสฤษดิ์
 - โรงเรียนพลอยจตุรจินดา
 - โรงเรียนเพิ่มวิทยา
 - โรงเรียนอนุสรณ์รัตนราชกัญญาราชวิทยาลัย นครปฐม
- **อำเภอบางเลน**
 - โรงเรียนบัวปากท่าวิทยา
 - โรงเรียนบางเลนวิทยา
 - โรงเรียนบางหลวงวิทยา
 - โรงเรียนสถาพรวิทยา
 - โรงเรียนแหลมบัววิทยา

โรงเรียนสาธิต

- โรงเรียนสาธิต มหาวิทยาลัยราชภัฏนครปฐม อำเภอเมืองนครปฐม

- โรงเรียนสาธิต มหาวิทยาลัยศิลปากร อำเภอเมืองนครปฐม
- โรงเรียนสาธิตแห่งมหาวิทยาลัยเกษตรศาสตร์ วิทยาเขตกำแพงแสน จังหวัดนครปฐม อำเภอกำแพงแสน

โรงเรียนประถมศึกษา

- โรงเรียนบ้านคลองพระมอพิสัย อำเภอบางเลน
- โรงเรียนอนุบาลนครปฐม อำเภอเมืองนครปฐม
- โรงเรียนบ้านบางเลน อำเภอบางเลน
- โรงเรียนวัดเกษมสุริย์มุนาจอ อำเภอบางเลน
- โรงเรียนบ้านตากแดด อำเภอสามพราน
- โรงเรียนวัดราษฎร์ศรัทธาราม อำเภอสามพราน
- โรงเรียนบ้านฉาง อำเภอสามพราน
- โรงเรียนหลวงพ่อแช่มอุปถัมภ์ อำเภอสามพราน
- โรงเรียนวัดห้วยม่วง อำเภอกำแพงแสน
- โรงเรียนอนุบาลกำแพงแสน อำเภอกำแพงแสน
- โรงเรียนคลองบางกระทึก อำเภอสามพราน
- โรงเรียนวัดไร่ขิง(สุนทรอุทิศ) อำเภอสามพราน
- โรงเรียนประถมฐานบินกำแพงแสน อำเภอกำแพงแสน
- โรงเรียนวัดโพรงมะเดื่อ (ศรีวิทยากร) อำเภอเมืองนครปฐม
- โรงเรียนวัดศรีวิสารวาจา อำเภอเมืองนครปฐม

โรงเรียนอนุบาล

- โรงเรียนอนุบาลนครปฐม อำเภอเมืองนครปฐม
- โรงเรียนอนุบาลสุธีธร อำเภอเมืองนครปฐม
- โรงเรียนอนุบาลไผทวิทยา อำเภอเมืองนครปฐม
- โรงเรียนอนุบาลศิริวรรณ อำเภอเมืองนครปฐม
- โรงเรียนอนุบาลเพ็ญศิริ อำเภอเมืองนครปฐม
- โรงเรียนวัดไผ่ล้อม(พุลประชาอุปถัมภ์) อำเภอเมืองนครปฐม

โรงเรียนเอกชน

- โรงเรียนนาคประสิทธิ์ อำเภอสามพราน
- โรงเรียนบอสโกพิทักษ์ อำเภอเมืองนครปฐม
- โรงเรียนพัฒนบริหารธุรกิจ อำเภอเมืองนครปฐม
- โรงเรียนเทคโนโลยีนครปฐม อำเภอเมืองนครปฐม
- โรงเรียนมารีย์อุปถัมภ์ อำเภอสามพราน
- โรงเรียนยอแซฟอุปถัมภ์ อำเภอสามพราน
- โรงเรียนสุนคนธีรวิทย์ อำเภอสามพราน

- โรงเรียนนักบุญเปโตร อำเภอสามพราน
- โรงเรียนสกลวิทยา อำเภอสามพราน
- โรงเรียนเม่งฮ้างกฮัก อำเภอนครชัยศรี
- โรงเรียนบำรุงวิทยา อำเภอนครปฐม
- โรงเรียนธรรมาภิสมัย อำเภอเมืองนครปฐม
- โรงเรียนบวรธนวิทย์ อำเภอสามพราน
- โรงเรียนสหบำรุงวิทยา อำเภอดอนตูม
- โรงเรียนสารสาสน์วิเทศนครปฐม อำเภอเมืองนครปฐม

ผู้ว่าราชการจังหวัดนครปฐม

ลำดับ	รายนาม	ระยะเวลาการดำรงตำแหน่ง
1.	พระยาศิริชัยสุรินทร์	ไม่ทราบข้อมูล
2.	พระยาศรีวิชัย	ไม่ทราบข้อมูล
3.	พระยาภูมิพิชัย	ไม่ทราบข้อมูล
4.	พระยาสำราญนฤปกิจ	ไม่ทราบข้อมูล
5.	พระยาจินดารักษ์	ไม่ทราบข้อมูล
6.	พระยาศรีสุทัศน์	ไม่ทราบข้อมูล
7.	พระองค์เจ้าอาทิตย์ทิพอาภา	พ.ศ. 2474 – พ.ศ. 2476
8.	พระยาพิพิธอำพล	พ.ศ. 2476 – พ.ศ. 2478
9.	พระอรรณนิพนธ์ปรีชา	พ.ศ. 2478 – พ.ศ. 2478
10.	พระกล้ากลางสมร	พ.ศ. 2478 – พ.ศ. 2479
11.	พระณรงค์ฤทธิ์	พ.ศ. 2479 – พ.ศ. 2480
12.	หลวงประสิทธิ์บุรیرักษ์	พ.ศ. 2480 – พ.ศ. 2482
13.	หลวงนรกิจบริหาร	พ.ศ. 2482 – พ.ศ. 2482
14.	หลวงประชากรบริรักษ์	พ.ศ. 2482 – พ.ศ. 2487
15.	นายทวี แร่งขำ	พ.ศ. 2487 – พ.ศ. 2488
16.	นายอรรถสิทธิ สิริสุนทร	15 พฤษภาคม 2488 – 29 กุมภาพันธ์ 2490
17.	ขุนนครรัฐเขต	1 มีนาคม 2490 – 21 ธันวาคม 2490
18.	ขุนไมตรีประชารักษ์	1 มกราคม 2491 – 20 มีนาคม 2494
19.	นายแม่น อรจันทร์	3 เมษายน 2494 – 31 ธันวาคม 2494
20.	นายพุง ตันตลีปิกร	8 มกราคม 2495 – 3 เมษายน 2496
21.	ขุนคำณวนวิจิตร	3 เมษายน 2496 – 31 ธันวาคม 2500
22.	นายพล วงศาโรจน์	9 เมษายน 2501 – 26 ตุลาคม 2510
23.	นายดำรง สุนทรศารทูล	26 ตุลาคม 2510 – 1 ตุลาคม 2513

24.	นายประพจน์ เลชะรุจิ	1 ตุลาคม 2513 – 16 กรกฎาคม 2518
25.	นายคล้าย จิตพิทักษ์	16 กรกฎาคม 2518 – 1 ตุลาคม 2520
26.	นายเจริญ อ่างเกียรติ	1 ตุลาคม 2520 – 1 ตุลาคม 2524
27.	นายสมพร ธนสถิตย์	1 ตุลาคม 2524 – 30 กันยายน 2527
28.	นายสุชาติ พัววิไล	1 ตุลาคม 2527 – 30 กันยายน 2530
29.	นายสุกิจ จุลนันทน์	1 ตุลาคม 2530 – 30 กันยายน 2534
30.	นายประเวศ ต่อตระกูล	1 ตุลาคม 2534 – 30 กันยายน 2537
31.	นายณัฐ ศรีวิหค	1 ตุลาคม 2537 – 30 กันยายน 2539
32.	นายวิชัย ธรรมชอบ	1 ตุลาคม 2539 – 30 เมษายน 2540
33.	นายสุชาญ พงษ์เหนือ	1 พฤษภาคม 2540 – 30 กันยายน 2542
34.	นายมานิต ศิลปอาชา	1 ตุลาคม 2542 – 30 กันยายน 2544
35.	นายนาวิน ชันธิรัฐ	1 ตุลาคม 2544 – 30 กันยายน 2547
36.	นายประสาธ พงษ์ศิวกภัย	1 ตุลาคม 2547 – 30 กันยายน 2549
37.	นายปรีชา บุตรศรี	13 พฤศจิกายน 2549 – 30 กันยายน 2550
38.	นายชินนทร์ บัวประเสริฐ	1 ตุลาคม 2550 – 30 กันยายน 2552
39.	หม่อมหลวงปนัดดา ดิศกุล	1 ตุลาคม 2552 – 30 กันยายน 2553
40.	นายชิตพงษ์ ฤทธิประศาสน์	1 ตุลาคม 2553 – 30 กันยายน 2554
41.	นายนิมิต จันทน์วิมล	29 ธันวาคม 2554 – 30 กันยายน 2555
42.	นายวันชาติ วงษ์ชัยชนะ	8 ตุลาคม 2555 – 30 กันยายน 2557
43.	นายชาติชาย อุทัยพันธ์	1 พฤศจิกายน 2557 - 2559
44.	นายอดิศักดิ์ เทพอาสน์	1 ตุลาคม 2559 – 30 กันยายน 2560
45.	นายชาญนะ เอี่ยมแสง	1 ตุลาคม 2560 – ปัจจุบัน

ข้อมูลการเดินทาง

การเดินทางไปจังหวัดนครปฐม

1. รถยนต์

จากกรุงเทพฯ ใช้เส้นทางสายเก่า สายถนนเพชรเกษม (ทางหลวงหมายเลข 4) ผ่านอ้อมน้อย อ้อมใหญ่ สามพรานไปจนถึงจังหวัดนครปฐม หรือ เส้นทางสายใหม่ จากกรุงเทพฯ ถนนบรมราชชนนี ผ่านพุทธมณฑล นครชัยศรี ไปจนถึงตัวจังหวัดนครปฐม

2. รถไฟ

การรถไฟแห่งประเทศไทย มีบริการรถไฟไปจังหวัดนครปฐมทุกวัน วันละหลายเที่ยว ใช้เวลาประมาณ 1 ชั่วโมง สอบถามรายละเอียดเพิ่มเติมได้ที่ สถานีรถไฟหัวลำโพง โทร. 1690, 0 2220 4334, 0 2220 4444และที่สถานีรถไฟธนบุรี โทร. 0 2411 3102 หรือ www.railway.co.th

3. รถโดยสารประจำทาง

การเดินทางไปจังหวัดนครปฐม สามารถเดินทางได้จากสถานีขนส่งสายใต้ ถนนบรมราชชนนี ตั้งแต่เวลา 05.30-23.15 น. ซึ่งมีรถโดยสารประจำทางปรับอากาศวิ่ง 2 เส้นทาง คือ

สายเก่า (กรุงเทพฯ-อ้อมใหญ่-สามพราน-นครปฐม) มีรถโดยสารประจำทางปรับอากาศชั้น 2 สายกรุงเทพฯ-นครปฐม, กรุงเทพฯ-ราชบุรี, กรุงเทพฯ-บางลี่

สายใหม่ (กรุงเทพฯ-พุทธมณฑล-นครชัยศรี-นครปฐม) สามารถใช้บริการรถโดยสารประจำทางปรับอากาศชั้น 1 สายกรุงเทพฯ-นครปฐม, กรุงเทพฯ-ด่านช้าง(สีน้ำเงิน) หรือ รถโดยสารปรับอากาศชั้น 2 สายกรุงเทพฯ -นครปฐม,สาย กรุงเทพฯ-ดำเนินสะดวก, กรุงเทพฯ-เพชรบุรี ตั้งแต่เวลา 05.30-23.00 น. รถออกทุก 15 นาที สอบถามรายละเอียดเพิ่มเติมได้ที่สถานีขนส่งสายใต้ ถนนบรมราชชนนี โทร. 0 2435 1199, 0 2435 5605, 0 2434 7192 และนครปฐม ทัวร์ กรุงเทพฯ โทร. 0 2435 4971 นครปฐม โทร. 0 3424 3113 หรือที่เว็บไซต์ www.transport.co.th

สถานที่ท่องเที่ยว

1.ตลาดท่านา



ด้วยความหลากหลายในร้านค้าและของขายจึงทำให้ ‘ตลาดท่านา’ เป็นอีกตลาดที่ใครไปแล้วก็ต้องอยากไป อีกความโดดเด่นที่แตกต่างคือ เป็นตลาดสดเก่าแก่อายุกว่า 140 ปี ที่อยู่เคียงคู่วิถีชีวิตของชุมชนริมแม่น้ำนครชัยศรี ปัจจุบันยังคงอนุรักษ์วิถีชีวิตการค้าขายดั้งเดิมของชุมชนไว้ได้ รวมถึงยังมีสถาปัตยกรรมเก่าแก่และหาดูได้ยาก เช่น อาคารตึกแถวไม้อายุกว่า 90 ปี ที่อยู่รอบตัวตลาดสด ใครชอบเที่ยวไปชิมไปหากมาตลาดท่านาไม่ผิดหวังแน่ เพราะเป็นแหล่งร้านอาหารริมน้ำ ที่มีเมนูแสนอร่อยให้เลือกลิ้มลอง พร้อมชมธรรมชาติแบบเพลินๆ และมีย่านจำหน่ายของกินมากมาย เช่น เป็ดพะโล้ ขนมปังเย็น ปลากริมไข่เต่า บัวลอย รวมถึงผลไม้ท้องถิ่นขึ้นชื่ออย่าง ส้มโอนครชัยศรี มะพร้าว รวมถึงร้านขายของโบราณที่นั่นกะสมไม่ควรพลาด ก่อนกลับต้องแวะไปกราบสิ่งศักดิ์สิทธิ์ที่ศาลอามา ซึ่งตั้งอยู่ในตลาดด้วย ถ้ามีเวลาพออาจไปสถานที่ท่องเที่ยวใกล้เคียงที่น่าสนใจ เช่น วัดบางพระ ซึ่งมีพระดังอย่างหลวงพ่อบึง ไปกราบหลวงพ่อบุญที่วัดกลางบางแก้ว หรือจะแวะไปตลาดต้นสนที่เป็นตลาดเก่าแก่อีกแห่งหนึ่งก็ยังได้

ตลาดเปิดทุกวันตั้งแต่เวลา 9.00-17.00น.

สอบถามเพิ่มเติม โทร.+66 3475 2847-8



2. พิพิธภัณฑ์หุ่นขี้ผึ้งไทย



จากความสนใจในการสร้างหุ่นขี้ผึ้งของผู้สร้างสรรค์กลุ่มหนึ่ง นำโดยอาจารย์ดวงแก้ว พิทยากรศิลป์ ทำให้มีการศึกษาค้นคว้าและทดลองเป็นเวลานานกว่า 10 ปี จนสามารถสร้างหุ่นขี้ผึ้งยุคใหม่จากไฟเบอร์กลาส ที่มีความคงทน ประณีต งดงาม เหมือนคนจริงที่สุด ทำให้เป็นที่มาของโครงการก่อตั้ง ‘พิพิธภัณฑ์หุ่นขี้ผึ้งไทย’ ใน พ.ศ. 2525 สำหรับเป็นสถานที่สร้างและจัดแสดงหุ่นขี้ผึ้งไฟเบอร์กลาส เพื่อการอนุรักษ์ ส่งเสริม และเผยแพร่ศิลปะ วัฒนธรรม ประเพณีไทย อันจะเป็นประโยชน์ในการศึกษาค้นคว้าของเยาวชน

อาคารพิพิธภัณฑ์หุ่นขี้ผึ้งไทยเป็นอาคารสองชั้น บริเวณชั้นล่างจัดแสดงหุ่นชุดต่างๆ เช่น ชุดพระบรมรูปอดีตพระมหากษัตริย์ราชวงศ์จักรี พระบรมรูปสมเด็จพระศรีนครินทราบรมราชชนนี ชุดพระอริยสงฆ์ ชุดมุมหนึ่งของชีวิต

และพระกรณียกิจต่างๆ ของสมเด็จพระศรีนครินทราบรมราชชนนี ส่วนชั้นบนจัดแสดงหุ่นขุดบุคคลสำคัญทั้งของไทยและต่างประเทศ เช่น ครูเอื้อ สุนทรสนาน ครูไพบูลย์ บุตรขัน วิถี เซอร์วินสตัน เชอร์ชิล มหาตมา คานธี อับราฮัม ลินคอล์น ฯลฯ ปัจจุบันมีหุ่นไฟเบอร์กลาสจัดแสดงอยู่ในพิพิธภัณฑ์ฯ ทั้งหมด 120 รูป หากนักท่องเที่ยวมีโอกาสเข้ามาชม รับรองว่าจะต้องทึ่งในความเหมือนจริง แทบทุกในรายละเอียด แต่จะเหมือนจริงแค่ไหนต้องมาพิสูจน์ด้วยตัวเอง

เปิดให้เข้าชมทุกวันจันทร์-วันศุกร์ เวลา 09.00 - 17.30 น. วันเสาร์-วันอาทิตย์ และวันหยุดนักขัตฤกษ์ เวลา 08.30 - 18.00 น.

อัตราค่าบริการ ชาวไทย ผู้ใหญ่ 50 บาท เด็ก 10 บาท (พระภิกษุ สามเณร แม่ชี นักบวช นักศึกษาในเครื่องแบบ 20 บาท)

สอบถามเพิ่มเติม โทร.+66 3433 2607, +66 3433 2109

การเดินทางโดยรถยนต์

จากกรุงเทพฯ ใช้เส้นทางถนนปิ่นเกล้า-นครชัยศรี ผ่านชุมทางต่างระดับพุทธมณฑล ให้ขับรถตรงไปข้ามสะพานข้ามแม่น้ำนครชัยศรี ขับไปอีกประมาณ 3 กิโลเมตร จะเห็นทางเข้าพิพิธภัณฑ์หุ่นขี้ผึ้งไทยอยู่ทางขวามือ

3. ลานแสดงช้างและฟาร์มจระเข้สามพราน



ความสนุกสนานและความตื่นตันทันทีกับกิจกรรมหลากหลายรูปแบบที่ ‘ลานแสดงช้างและฟาร์มจระเข้สามพราน’ จะทำให้ทริปวันหยุดของครอบครัวเต็มไปด้วยความประทับใจ สถานที่แห่งนี้เปิดให้บริการนักท่องเที่ยวมาตั้งแต่ พ.ศ. 2528 ก่อตั้งโดย คุณพิชัย ชัยมงคลตระกูล เพื่อให้เป็นแหล่งความรู้ แหล่งเพาะพันธุ์พืชและสัตว์ โดยเฉพาะจระเข้ที่ใกล้สูญพันธุ์จากแหล่งน้ำธรรมชาติ รวมถึงเป็นแหล่งอนุรักษ์ช้างโดยนำช้างตกลูกจากสุรินทร์มาฝึกหัดเพื่อแสดงโชว์ความสามารถ ทำให้ช้างจำนวนหนึ่งได้อยู่เป็นหลักแหล่ง ไม่ต้องออกร่อนเร่หากินตามท้องถนน บริเวณลานแสดงช้างใช้ทำการแสดงช้างประกอบเสียงและแสดงมายากล ถ้าอยากนั่งช้างชมวิวก็น่าจะมีกิจกรรมขี่ช้างท่องเที่ยวให้บริการ ส่วนที่เป็นฟาร์มเพาะเลี้ยงจระเข้ จะมีบ่อเพาะเลี้ยงจระเข้ น้ำจืด น้ำเค็ม และพันธุ์ผสม ทุกบ่อจะปูพื้นด้วยซีเมนต์ก่อนกลบดินทับ เพื่อป้องกันจระเข้ขุดดินและหลุดออกนอกบ่อ ส่วนพื้นที่ทำการแสดงจับจระเข้ด้วยมือเปล่าจะทำในบ่อน้ำตื้น

และมีอัครจารย์ 2 ชั้นให้นักท่องเที่ยวนั่งชม บริเวณหน้าเรือนกล้วยไม้จะมีบอร์ด เกี่ยวกับวงจรชีวิตของช้าง จระเข้ กล้วยไม้ ฯลฯ ให้เป็นแหล่งเรียนรู้และทัศนศึกษา ภายในสวนกล้วยไม้มีพื้นที่ประมาณ 5 ไร่ สำหรับเพาะพันธุ์กล้วยไม้ สายพันธุ์ต่างๆ โดยเฉพาะแคทลียา นอกจากนี้ยังมีสถานที่น่าสนใจอีกมากมาย เช่น อุทยานปลาน้ำจืด สนามเด็กเล่น สวนสัตว์ขนาดเล็ก ลานต้นไทรสำหรับนั่งพักผ่อน หรือจะชมลูกช้าง เกิดใหม่ และป้อนอาหารช้างก็ยังได้ รวมถึงมี ร้านอาหารไทย ชุมนวม น้ำดื่ม วั้บริการให้กับนักท่องเที่ยวแบบครบวงจร ที่นี่ยังจัดกิจกรรมพิเศษประจำปีในช่วงวัน เด็กแห่งชาติและมีประเพณีเลี้ยงบุฟเฟ่ต์ช้างทุกวันที่ 1 พ.ค.ซึ่งตรงกับวันแรงงานแห่งชาติ ใครชอบดูสัตว์สนุกกับ กิจกรรมในบรรยากาศแบบเอาต์ดอร์น่าจะถูกใจ

สามารถเข้าชมได้ทุกวันตั้งแต่เวลา 8.30 - 17.30 น.

สอบถามเพิ่มเติมได้ที่ โทร.+66 2295 2938

การเดินทาง

โดยรถยนต์

จากกรุงเทพฯ ใช้ถนนปิ่นเกล้า-นครชัยศรี มุ่งหน้าสู่จังหวัดนครปฐม เลี้ยวซ้ายเข้าถนนพุทธมณฑลสาย 4 ลาน แสดงช้างและฟาร์มจระเข้สามพราน อยู่ห่างจากแยกพุทธมณฑลสาย 4 ประมาณ 9 กิโลเมตร อยู่ด้านซ้ายมือติดกับ ปีมปตท.

4. วัดไร่ขิง



แม้จะได้รับการตั้งชื่อใหม่เป็น 'วัดมงคลจินดาราม' ทว่าชาวบ้านก็ยังคงเรียกด้วยความคุ้นเคยว่า 'วัดไร่ขิง' ตามชื่อของชุมชนแถบนี้ ซึ่งในอดีตเป็นที่อยู่ของชาวจีนและนิยมปลูกขิงกันอย่างแพร่หลาย วัดไร่ขิงนี้สังกัดคณะสงฆ์ ฝ่ายมหานิกาย แต่ไม่มีหลักฐานแน่ชัดว่าสร้างขึ้นเมื่อใด อาศัยจากคำบอกเล่าว่า สร้างตั้งแต่ พ.ศ. 2394 หากสิ่งสำคัญ ซึ่งเป็นที่นับถือของผู้คนจำนวนมากก็คือ พระพุทธรูปหลวงพ่อดำวัดไร่ขิง ซึ่งประดิษฐานในพระอุโบสถ ตามตำนานเล่าว่า ลอยน้ำมาและอัญเชิญขึ้นไว้ที่วัดศาลาปูน องค์พระพุทธรูปเป็นเนื้อทองสัมฤทธิ์ปางมารวิชัย พุทธลักษณะงดงามด้วย พุทธศิลป์ 3 สมัย คือ พระรูปผิวงามแบบเชียงแสน พระหัตถ์เรียวยาวแบบสุโขทัย และพระพักตร์งดงามในแบบ รัตนโกสินทร์ ประดิษฐานอยู่บนฐานชุกชี 5 ชั้น สันนิษฐานว่าเป็นฝีมือช่างสมัยไทยล้านนาและล้านช้าง พระอุโบสถ ของวัดเป็นศิลปะสมัยรัตนโกสินทร์ตอนต้น รอบพระอุโบสถมีวิหารประจำทิศต่างๆทั้งสี่ทิศ ศาลาจัตุรมุขตั้งอยู่

ด้านหน้าและด้านหลังของอุโบสถ เป็นศาลาทรงไทย 4 มุข มีมณฑปกลางสระน้ำ เป็นที่ประดิษฐานรอยพระพุทธรูปบาทจำลอง ตั้งอยู่ด้านทิศตะวันตกของอุโบสถ

อาณาเขตวัดแบ่งออกเป็น 2 ส่วน คือ เขตศาสนสถานและเขตสาธารณสถาน ซึ่งเป็นพื้นที่ของโรงเรียนและโรงพยาบาล ยังมีพิพิธภัณฑสถานของเก่า เช่น ถ้วยชาม หนังสือเก่า จัดแสดงไว้ให้ชมกัน ส่วนบริเวณริมแม่น้ำหน้าวัดมีปลาสวยตัวโตนับพัน นักท่องเที่ยวสามารถซื้อขนมปังเลี้ยงอาหารปลาได้ และถ้ามาวันศุกร์หรือตอนเช้าอาทิตย์ จะมีตลาดนัดอาหารและผลไม้ให้เดินเลือกซื้อกันอย่างสนุกสนานทีเดียว ส่วนงานนมัสการหลวงพ่อดำวัดไร่ขิงจะจัดระหว่างวันขึ้น 13 ค่ำ ถึงแรม 3 ค่ำเดือน 5 ของทุกปี มีกิจกรรมการออกร้านและมหรสพมากมาย

สามารถเข้าชมได้ทุกวันตั้งแต่เวลา 8.00 - 16.00 น.

สอบถามเพิ่มเติมได้ที่ โทร.+66 3431 1384, +66 3432 3056

การเดินทาง

โดยรถยนต์

จากกรุงเทพฯ ใช้เส้นทางสายถนนเพชรเกษม ผ่านสวนสามพราน จะพบป้ายของวัดไร่ขิงอยู่ทางขวามือ อยู่ริมฝั่งแม่น้ำท่าจีนหรือแม่น้ำนครชัยศรี ห่างจากกรุงเทพฯ ประมาณ 32 กิโลเมตร

โดยรถประจำทาง

เดินทางโดยรถสาธารณะ สาย 84 และสาย 556 หรือนั่งรถโดยสารประจำทาง จากสถานีขนส่งสายใต้สายเก่า กรุงเทพฯ-นครปฐม กรุงเทพฯ-ราชบุรี กรุงเทพฯ-บางลี่ กรุงเทพฯ-สุพรรณบุรี ลงปากทางเข้าวัดไร่ขิง แล้วต่อรถโดยสารประจำทางเข้าไปยังวัดไร่ขิง

5. ตลาดน้ำดอนหวาย



ตลาดน้ำชื่อดังที่ไปก็ครั้งก็ไม่เบื่อ เพราะ ‘ตลาดดอนหวาย’ มีของกินสารพัดให้ตื่นตาตื่นใจคนชอบชิม ทั้งอาหารคาวหวานที่ไม่ใช่แค่เยาะ แต่ยังมีอร่อยทุกร้าน และเป็นอาหารพื้นบ้านดั้งเดิมอีกด้วย เช่น เป็ดพะโล้ ต้มเค็มปลาทุ ต้มเค็มปลาตะเพียน ขนมจีนน้ำยากะทิ น้ำยาป่า ห่อหมกปลาช่อน ทอดมันปลากรายแท้ และขนมไทยโบราณ เรียกว่าเป็นสวรรค์ของนักกินโดยแท้ ยังมีผักและผลไม้ที่ส่งตรงมาจากสวนชาวบ้านให้เลือกซื้ออีก บรรยากาศก็โดนใจกับกลิ่นอายย้อนยุค ที่มีร้านค้าเรียงรายอยู่ตามแพและเรือนริมน้ำ พออิ่มท้องกันแล้ว ก็ต้องไปนั่งเรือล่องแม่น้ำท่า

จีน ชมวิวสองฟากฝั่ง สัมผัสวิถีชีวิตชาวบ้านริมน้ำ ทำให้ได้เห็นบ้านทรงไทยหลายแบบ บางหลังเป็นอาคารไม้เก่าตั้งแต่สมัยรัชกาลที่ 6 ซึ่งหาชมได้น้อยเต็มทีในปัจจุบัน ถือเป็นอีกหนึ่งกิจกรรมที่ไม่ควรพลาดเมื่อมาเยือนตลาดดอนหวาย

กิจกรรมล่องเรือ เส้นทางแรก ใช้เวลา 1 ชั่วโมง 15 นาที ค่าเรือผู้ใหญ่คนละ 50 บาท เด็กคนละ 25 บาท เส้นทางที่สอง ใช้เวลา 2 ชั่วโมง ค่าเรือผู้ใหญ่ 80 บาท เด็ก 40 บาท

สอบถามข้อมูลติดต่อ ศรีสวัสดิ์อโยนุก อาจารย์สวัสดิ์ โทร.+66 3439 3637, มิตรสายชล โทร. +668 1446 8556, เรือรุ่งฟ้า โทร.+668 1241 8027, เรือโชคดี โทร.+668 1241 8027

การเดินทาง

โดยรถยนต์

จากสะพานปิ่นเกล้า มุ่งตรงไป ถนนปิ่นเกล้า - นครชัยศรี ผ่าน ถนนพุทธมณฑล สาย 1-2-3 เมื่อผ่านถนนพุทธมณฑลสาย 4 สังเกต ป้ายบอกทางเลี้ยวซ้ายเข้าพุทธมณฑลสาย 5 ขับเข้ามายังถนนพุทธมณฑลสาย 5 ระยะทางประมาณ 1 กิโลเมตร ก็จะเจอสี่แยกเลี้ยวขวา มุ่งตรงสู่วัดดอนหวาย รวมระยะทางจาก สะพาน ปิ่นเกล้า - วัดดอนหวาย 27 กิโลเมตร ใช้เวลาประมาณ 15 - 30 นาที - ใช้เส้นทาง ถนนเพชรเกษม จากสี่แยกท่าพระ ตรงมาเรื่อยๆ ผ่าน บางแค หนองแขม ผ่านทางแยกเข้าพุทธมณฑล สาย 4 ตรงมาเรื่อยๆ เมื่อถึงทางแยกถนนพุทธมณฑลสาย 5 เลี้ยวขวา ตรงมาระยะทาง 6 กิโลเมตร เลี้ยวซ้ายมุ่งตรงสู่วัดดอนหวาย รวมระยะทาง 30 กิโลเมตร ใช้เวลาประมาณ 30 - 60 นาที

โดยรถประจำทาง

รถตู้ปรับอากาศ เมอร์คิงส์ปิ่นเกล้า - วัดดอนหวาย - วัดไร่ขิง ราคา 40 บาท ใช้เวลาประมาณ 20 -40 นาที ถนนเพชรเกษม คุณสามารถใช้บริการ รถโดยสารปรับอากาศสาย (ปอ.) 84 (12- 19 บาท) ลงตรงปากทางเข้าวัดไร่ขิง(ให้สังเกตสวนสามพราน ก็ลงป้ายถัดไปได้เลย) และต่อรถสองแถวประจำทาง เข้ามาวัดดอนหวาย (-10 บาท)หรือใช้บริการรถมอเตอร์ไซด์คิว (40 -50 บาท) - สถานีขนส่งสายใต้ สามารถใช้บริการรถโดยสารที่จะไปยัง จังหวัด นครปฐม ราชบุรี กาญจนบุรีเมื่อถึงปากทางใช้บริการ รถสองแถวได้ทั้งสองฝั่ง ทั้งทาง ถนนเพชรเกษมและถนนปิ่นเกล้า นครชัยศรี

6.พุทธมณฑล



สถานที่สำคัญทางพุทธศาสนา ที่ใครผ่านไปมาแถวศาลาया จะสัมผัสได้ถึงความรู้สึก รุ่งโรจน์ งดงาม และสงบเงียบ บนอาณาเขตกว้างขวางประมาณ 2,500 ไร่ ของ ‘พุทธมณฑล’ สร้างขึ้นเพื่อฉลองวาระกึ่งพุทธกาล เมื่อ พ.ศ. 2500

หากอีกสิ่งสำคัญที่มองเห็นได้อย่างชัดเจนก็คือ พระพุทธรูปปางลีลา เรียกว่า ‘พระศรีศากยะทศพลญาณ’ เป็นพระประธานพุทธมณฑลสุพรรณบุรี มีความโดดเด่นอยู่ตรงผ้าจีวรที่มีความพลิ้วเหมือนจริง ออกแบบโดย ศาสตราจารย์ ศิลป์ พีระศรี สร้างเสร็จและฉลอง เมื่อ พ.ศ. 2525 คราวสมโภชกรุงรัตนโกสินทร์ครบ 200 ปี

ย้อนไปเมื่อ พ.ศ. 2495 จอมพล ป.พิบูลสงคราม ได้ดำริจัดสร้างปูชนียสถานเพื่อเป็นพุทธบูชาและเป็นพุทธา นุสรณียสถาน เนื่องในวโรกาสมหามงคลกาลที่พระพุทธศักราชเวียนมาบรรจบครบ 2,500 ปี ต่อมาจึงได้กราบบังคม ทูลเชิญพระบาทสมเด็จพระเจ้าอยู่หัว ไปทรงประกอบพิธีที่ก่อฤกษ์พุทธมณฑล ณ บริเวณที่จะก่อสร้างพระพุทธรูป ประธานพุทธมณฑล ณ สถานที่ ซึ่งต่อมาเป็น อำเภอพุทธมณฑล จังหวัดนครปฐม การก่อสร้างได้เริ่มดำเนินการตั้งแต่ ปี พ.ศ. 2500 แต่ต้องชะงักตัวไประยะหนึ่ง ด้วยปัญหาด้านงบประมาณ ภายหลังได้รับอนุมัติจาก พระบาทสมเด็จพระ เจ้าอยู่หัว ทรงให้งานก่อสร้างพุทธมณฑลอยู่ในพระบรมราชูปถัมภ์ จึงทำให้การก่อสร้างก้าวหน้าไปอย่างมาก

การก่อสร้างพุทธมณฑลเสร็จสมบูรณ์ในสมัยพลเอกเปรม ติณสูลานนท์ เป็น นายกรัฐมนตรี เมื่อสร้างองค์พระ ศรีศากยะทศพลญาณ ประธานพุทธมณฑลสุพรรณบุรีสำเร็จ โดยพระบาทสมเด็จพระเจ้าอยู่หัวได้มีพระมหากรุณาธิคุณ โปรดเกล้าฯ ให้สมเด็จพระเทพรัตนราชสุดาฯ สยามบรมราชกุมารี เสด็จประกอบพิธีสมโภช เมื่อวันที่ 21 ธันวาคม พ.ศ. 2525 หลังจากนั้นก็มี การก่อสร้างถาวรวัตถุเพิ่มเติมมาตลอด เช่น มหาวิหารประดิษฐานพระไตรปิฎกหินอ่อน และหอประชุม เป็นต้น ปัจจุบันนอกจากจะเป็นศูนย์รวมการจัดกิจกรรมทางพระพุทธศาสนา และจัดกิจกรรม ประเพณีต่าง ๆ แล้ว ยังเป็นสวนสาธารณะขนาดใหญ่ที่เปิดให้ประชาชนทั่วไปเข้ามาพักผ่อนได้อีกด้วย

สามารถเข้าชมได้ทุกวันตั้งแต่เวลา 05.00-19.00 น.

สอบถามเพิ่มเติม โทร.+66 2441 9012, +66 2441 9009, +66 2441 9801-2, +66 2441 9440

การเดินทาง

โดยรถยนต์

การเดินทาง จากกรุงเทพฯ ใช้เส้นทางถนนเพชรเกษม มุ่งหน้าสู่จังหวัดนครปฐม พอผ่านบางแคไปตามถนนเพชร เกษมประมาณกิโลเมตรที่ 22 ให้ เลี้ยวขวาเข้าถนนพุทธมณฑลสาย 4 ไปประมาณ 8 กิโลเมตร พุทธมณฑลจะอยู่ ทางด้านซ้ายมือ หรือใช้เส้นทางถนนบรมราชชนนี มุ่งหน้าสู่จังหวัดนครปฐม กิโลเมตรที่ 17-18 จะมีแยกซ้ายเข้าพุทธ มณฑล ให้เลี้ยวซ้ายแล้วขับตรงไปประมาณ 1.3 กิโลเมตร พุทธมณฑลจะอยู่ทางด้านขวามือ

โดยรถประจำทาง

สายที่ผ่านพุทธมณฑล 164, ปอ. 539, ปอ.170, ปอ. 547, 84 ก

7. วัดคีรีพระทอง



วัดศิระชะทอง นับว่าเป็นวัดเก่าแก่แห่งหนึ่งในอำเภอนครชัยศรี สร้างขึ้นสมัยกรุงรัตนโกสินทร์ตอนต้น เมื่อ พ.ศ. 2358 และวัดแห่งนี้ถือเป็นศูนย์รวมของชาวลาวเวียงจันทน์และชุมชนใกล้เคียง เนื่องจากบริเวณวัดศิระชะทอง เดิมเป็นป่าร้างไร้ผู้คนอาศัย เพราะอยู่ห่างจากแหล่งน้ำ จนในสมัยพระบาทสมเด็จพระพุทธยอดฟ้าจุฬาโลกมหาราช รัชกาลที่ 1 ได้มีชาวลาวจากเวียงจันทน์อพยพมาตั้งถิ่นฐาน มีการถางป่าสร้างชุมชนขึ้น เมื่อมั่นคงแล้วจึงสร้างวัด และได้พบเศียรพระพุทธรูปทองจมดินอยู่ จึงตั้งชื่อว่า ‘วัดหัวทอง’ ภายหลังมีการขุดคลองจากแม่น้ำท่าจีน ที่ตลาดต้นสน เพื่อเป็นทางเสด็จพระราชดำเนินไปนมัสการองค์พระปฐมเจดีย์ ประชาชนจึงย้ายมาอยู่ริมคลองเจดีย์บูชา ในการนี้ได้ ย้ายวัดมาด้วยเพื่อสะดวกต่อการสัญจร และเปลี่ยนชื่อเป็นวัดศิระชะทองจนถึงปัจจุบันด้วยเป็นวัดที่มีประวัติศาสตร์ ยาวนาน จึงมีทั้งโบราณวัตถุ และโบราณสถานสำคัญๆ ทั้งมีการศึกษาเกี่ยวกับเรื่องราวของดาราศาสตร์ โหราศาสตร์ และสมุนไพรมาตั้งแต่อดีต หากที่โด่งดังมากๆ คือเรื่องของพระราหู ซึ่งทางเจ้าอาวาส หลวงพ่อน้อย นาวาร์ตน์ ท่าน เป็นพระที่ฟื้นฟูเรื่องพระราหูขึ้นมา จนมีผู้คนจากทั่วทุกสารทิศต่างเข้ามากราบไหว้บูชาพระราหูกันอยู่ตลอด

สอบถามเพิ่มเติมได้ที่ โทร.+66 3422 7462

การเดินทาง

โดยรถยนต์

จากกรุงเทพฯ ใช้ถนนสายเพชรเกษม ขับไปจังหวัดนครปฐม เมื่อถึงสี่แยกไฟแดงท่านา ให้ขับผ่านสี่แยกไฟแดงไปประมาณ 2 กิโลเมตร จะเห็นทางเข้าวัดศิระชะทองอยู่ทางด้านขวามือ ให้กั้รถ จากทางเข้าริมถนนเพชรเกษม ขับเข้าไปอีกประมาณ 1 กิโลเมตร จะพบสะพานคอนกรีตด้านซ้ายมือ ให้เลี้ยวซ้ายข้ามสะพาน จากนั้นจะเห็นทางรถไฟ และวัดศิระชะทองอยู่ด้านหน้า

8. วัดพระปฐมเจดีย์ราชวรมหาวิหาร



ปูชนียสถานสำคัญของประเทศไทย ที่โดดเด่นเป็นสง่าอยู่ใจกลางเมืองนครปฐม ‘วัดพระปฐมเจดีย์ราชวรมหาวิหาร’ พระอารามหลวงชั้นเอก ชนิดราชวรมหาวิหาร ซึ่งมีประวัติความเป็นมายาวนานในแผ่นดินสุวรรณภูมิ และเป็นที่ประดิษฐานพระบรมสารีริกธาตุขององค์พระโคตมพุทธเจ้า ลักษณะเป็นพระเจดีย์ใหญ่ รูประฆังคว่ำ ปากผายมหิมาโครสร้างเป็นไม้ซุงรัดด้วยโซ่เส้นมหิก่ออิฐถือปูนประดับด้วยกระเบื้องปูทับมียาว 4 ทิศ กำแพงแก้ว 2 ชั้น เป็นที่เคารพสักการบูชาของบรรดาพุทธศาสนิกชนทั่วโลก

พระปฐมเจดีย์ เดิมเรียกว่า ‘พระธมเจดีย์’ มีฐานะเป็นมหาธาตุหลวงของแผ่นดินสุวรรณภูมิ พระบาทสมเด็จพระจอมเกล้าเจ้าอยู่หัว (รัชกาลที่ 4) มีพระราชวินิจฉัยว่า พระธมเจดีย์องค์นี้อาจสร้างขึ้นเมื่อคราวพระสมณทูตในพระเจ้าอโศกมหาราชเดินทางมาเผยแผ่ศาสนาพุทธนิกายเถรวาทก็ว่าได้ เพราะพระเจดีย์เดิมมีลักษณะทรงโอคว่ำแบบเดียวกับพระสถูปสาญจีแต่ปรากฏว่ามียอดเป็นแบบปราสาท ซึ่งพระองค์ฯ มีพระราชวินิจฉัยว่าอาจมีเจ้านายพระองค์ใดมาบูรณะไว้ก็เป็นได้ทั้งนี้จึงพระราชทานนามใหม่ว่าพระปฐมเจดีย์ด้วยทรงเชื่อว่าเป็นเจดีย์แห่งแรกของสุวรรณภูมิ และในทุกปีทางวัดได้จัดให้มีงานเทศกาลนมัสการองค์พระปฐมเจดีย์ ในวันขึ้น 12 ค่ำ เดือน 12 ถึง วันแรม 5 ค่ำ เดือน 12 รวมทั้งหมดเป็นเวลา 9 วัน 9 คืน ให้ประชาชนได้มากราบไหว้เพื่อความเป็นสิริมงคล พร้อมชมความงดงามขององค์พระปฐมเจดีย์แห่งนี้กันอย่างทั่วถึง

สามารถเข้าชมได้ตั้งแต่เวลา 7.00 - 18.00น.

การเดินทาง

โดยรถยนต์

การเดินทางโดยรถยนต์ ไปได้ 2 เส้นทาง คือ ใช้ทางหลวงหมายเลข 4 (เพชรเกษม) ผ่านอ้อมน้อย อ้อมใหญ่ สามพราน ไปจนถึงจังหวัดนครปฐม หรือใช้ถนนบรมราชชนนี ผ่านพุทธมณฑล นครชัยศรี ไปจนถึงตัวจังหวัดนครปฐม จะมีป้ายบอกให้เลี้ยวขวาไปพระปฐมเจดีย์

9. พระราชวังสนามจันทร์



ตั้งอยู่ในตัวเมือง ห่างจากองค์พระปฐมเจดีย์ ไปทางทิศตะวันตก ประมาณ 2 กิโลเมตร มีพื้นที่ประมาณ 888 ไร่ 3 งาน 24 ตารางวา พระราชวังแห่งนี้พระบาทสมเด็จพระมงกุฎเกล้าเจ้าอยู่หัวทรงพระกรุณาโปรดเกล้าฯ ให้สร้างขึ้น ตั้งแต่ยังทรงดำรงพระยศเป็นสมเด็จพระบรมโอรสาธิราชสยามมกุฎราชกุมาร เริ่มก่อสร้างในปี พ.ศ. 2450 โดยหลวงพิทักษ์มานพ (น้อย ศิลป์) ซึ่งต่อมาเลื่อนยศเป็นพระยาศิลป์ประสิทธิ์ เป็นผู้ดำเนินการก่อสร้าง พระที่นั่ง เมื่อแรกสร้างมีเพียง 2 พระที่นั่ง ได้แก่ พระที่นั่งพิมานปฐม และพระที่นั่งอภิรมย์ฤดี และพระราชทานนามตาม ประกาศลง วันที่ 27 สิงหาคม พ.ศ. 2454 และต่อมาได้ทรงพระกรุณาโปรดเกล้าฯ ให้ทำพิธียกพระมหาเศวตฉัตร ขึ้นประดิษฐานเหนือพระแท่นรัตนสิงหาสน์ ภายในพระที่นั่งสามัคคีมุขมาตย์เมื่อวันที่ 7 มิถุนายน พ.ศ. 2466



10. ล่องเรือเที่ยวคลองมหาสวัสดิ์



จังหวัดนครปฐมมีแหล่งท่องเที่ยวเชิงเกษตรที่สำคัญเป็นที่รู้จักกันดีของนักท่องเที่ยวชาวไทยและชาวต่างประเทศ ผู้นิยมการสัมผัสบรรยากาศธรรมชาติ ซึ่งหลายคนคงจะร้องอ้อกับเส้นทางท่องเที่ยวล่องเรือชมสวนคลองมหาสวัสดิ์ ที่สร้างความประทับใจให้ผู้เยี่ยมชมมากกว่าสิบปี

ด้วยระยะเวลาเดินทางสะดวก ใกล้เมืองกรุง ทั้งยังมีกิจกรรมให้เลือกทำมากมาย จึงทำให้ถูกจริตคนเมืองที่ถวิลหาธรรมชาติ ได้ใกล้ชิดวิถีคนริมฝั่งคลอง จึงทำให้ธารแห่งชีวิตนี้ไม่เคยเงียบเหงา ศูนย์เรียนรู้สุขภาพ สำนักงานกองทุนสนับสนุนการสร้างเสริมสุขภาพ (สสส.) จึงจัด กิจกรรม Sook Travel ตอนล่องคลองมหาสวัสดิ์ ด้วยการส่งสุขต้อนรับปีใหม่ ผ่อนคลายอารมณ์กับบรรยากาศล่องเรือลัดเลาะริมคลองให้ผู้เข้าร่วมกิจกรรม

สำหรับจุดแรกที่เยี่ยมชมก็คือ “นาบัวลุ่มแจ่ม” การมาเที่ยวที่นี้นั้นหากจะให้ดีที่สุดควรมาแต่เช้า เพราะเวลานาบัวนั้นดอกมันจะสวยมาก และเขาจะตัดดอกบัวกันตอนเช้า ซึ่งดอกบัวที่บ้านอยู่เต็มท้องน้ำแห่งนี้มีชื่อว่า “สัตตบงกช” หรือ “ฉัตรบงกช” บัวดอกใหญ่ อดทนกลีบสีชมพูสวย ที่นักท่องเที่ยวสามารถพายเรือลงไปบนนาบัวเพื่อถ่ายรูปได้อย่างใกล้ชิด และชาวบ้านที่นี่ก็มักจะมาสอนพับกลีบดอกบัวไว้สำหรับนำไปบูชาพระอีกด้วย

จุดที่สองที่เรือจะพาล่องไปสัมผัสคือ “บ้านศาลาดิน” เป็นที่ตั้งของกลุ่มแม่บ้านเกษตรกรรมมหาสวัสดิ์มีผลิตภัณฑ์ขึ้นชื่ออย่างข้าวตังที่ผลิตจากข้าวซ้อมมือ เมื่อมาถึงที่กลุ่มแม่บ้านพร้อมให้ความรู้เรื่องการแปรรูปผลิตภัณฑ์ ตั้งแต่การเลือกข้าวซ้อมมือ ไปจนกระทั่งขั้นตอนสุดท้ายคือการบรรจุผลิตภัณฑ์ในหีบห่อเพื่อออกวางจำหน่าย ซึ่งผู้เข้าร่วมกิจกรรมจะ

ได้เรียนรู้และทดลองทำด้วยตนเอง อาทิ ทดลองทำข้าวตังข้าวกล้อง วิธีการทำไข่เค็ม และสามารถเลือกซื้อผลิตภัณฑ์ชุมชนไปเป็นของที่ระลึกตามความต้องการ

ต่อกันด้วยการล่องเรือไปยัง “สวนกล้วยไม้คุณแก้ว” ให้ผู้เข้าร่วมกิจกรรมเดินชมความสวยงามของสวนกล้วยไม้ ซึ่งพันธุ์ที่ปลูกจะเป็นกล้วยไม้สายพันธุ์หลัก “สกุลหวาย” เพราะออกดอกสม่ำเสมอ 2-3 วัน ก็สามารถตัดไปจำหน่ายได้ ซึ่งเจ้าของสวนก็พร้อมให้ความรู้เกี่ยวกับพันธุ์กล้วยไม้ การปลูกและการเพาะขยายพันธุ์กล้วยไม้ การผลิตกล้วยไม้เพื่อการส่งออก และหากนักท่องเที่ยวต้องการต้นไหนพันธุ์ไหนกลับไปปลูก ทางสวนก็มีจำหน่ายในราคาไม่แพง

จุดสุดท้ายของการท่องเที่ยวเชิงเกษตร ล่องเรือชมสวนคลองมหาสวัสดิ์ ก็คือนั่งรถอีแต๊กชมนาข้าว และสวนผลไม้ใน “สวนผลไม้คุณลุงบุญเลิศ” ที่สร้างความสนุกสนานตื่นเต้นให้กับผู้เข้าร่วมกิจกรรมอย่างมาก และนอกจากจะเป็นศูนย์เรียนรู้เศรษฐกิจพอเพียงแล้วผู้เยี่ยมชมยังมีโอกาสทดลองทำขนมข้าวตุงและซิมกันแบบสดๆ อีกด้วย ทั้งนี้ยังเป็นร้านจำหน่ายผลิตภัณฑ์ OTOP และวิสาหกิจชุมชนด้วย มีทั้งของฝากขาย แต่ส่วนใหญ่ผลิตภัณฑ์ที่วางจำหน่ายแล้วก็มาจากในสวนแห่งนี้ให้จับจ่าย เลือกซื้อ เลือกชิมส่งท้ายการทำกิจกรรมในวันนี้ผู้เข้าร่วมสุขตะลอนทัวร์ทุกคนยังได้มีส่วนร่วมในการทำบุญสวดบทพูนค่าอาหารและยารักษาโรคเพื่อส่งความสุขให้กับหมาแมวที่บ้านแสงตะวันอีกด้วย นับว่าเป็นกิจกรรมที่ทั้งสนุก ทั้งได้บุญ รับประทานกันทีเดียว

.....