

ศิลปกรรมทวารวดีในภาคตะวันออกเฉียงเหนือ

โดย

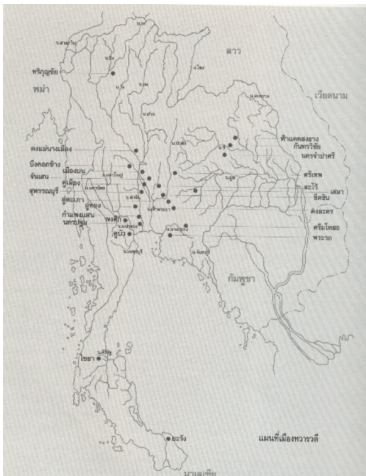
ผศ.รุ่งโรจน์ ธรรมรุ่งเรือง

โดยปกติถ้าเราพูดถึงทวารวดีจะนึกถึงบ้านเมืองหรือวัฒนธรรมที่ในภาคกลางของประเทศไทยจะเป็นสมัยประวัติศาสตร์สมัยแรกของประเทศไทยและศูนย์กลางอยู่ที่ภาคกลาง แต่การที่พูดถึงภาคตะวันออกเฉียงเหนือในช่วงระยะเวลานั้นจะนึกถึงเรื่องของวัฒนธรรมที่มาจากวัฒนธรรมกัมพูชาที่เรียกว่า “เขมรในประเทศไทย” แต่ในความเป็นจริงแล้วในภาคตะวันออกเฉียงเหนือในช่วงระยะเวลาที่ภาคกลางเกิดวัฒนธรรมทวารวดีขึ้นในช่วงที่วัฒนธรรมเขมรแผ่มาถึงในภาคตะวันออกเฉียงเหนือจึงมีกลุ่มบ้านเมืองหรือกลุ่มวัฒนธรรมแบบหนึ่งที่นับถือพระพุทธศาสนาอยู่ ซึ่งกลุ่มนั้นคล้ายคลึงกับที่พบทางภาคกลางของประเทศไทยเราจึงเรียกกันว่า “ทวารวดี” แต่เดิมคำว่าภาคตะวันออกเฉียงเหนือเข้าไปด้วย ฉะนั้นเนื้อหาในส่วนนี้เราจะพูดถึงเรื่องของกลุ่มพุทธศาสนากลุ่มนี้ที่กินอายุช่วงเวลาประมาณพุทธศตวรรษที่ ๑๒ - ๑๖ ที่อยู่ในภาคตะวันออกเฉียงเหนือเป็นหลัก

คำจำกัดความของคำว่าทวารวดี คือ

๑. เพื่อสื่อความหมายถึงวัฒนธรรมกลุ่มหนึ่งที่ปรากฏอยู่ในดินแดนไทยระหว่างพุทธศตวรรษที่ ๑๒ - ๑๖ ถ้าเป็นพ.ศ. ๑๑๐๐ - ๑๓๐๐ ซึ่งวัฒนธรรมกลุ่มนี้จะพบมากในภาคกลางของประเทศไทย นอกจากนี้คำว่าทวารวดีบางคนอาจสงสัยว่าแล้วทำไมเราถึงเรียกว่าทวารวดี เพราะว่าเราได้ค้นพบเหรียญเงินมีจารึกแปลเป็นภาษาไทยว่าการบุญหรือการกุศลของผู้เป็นใหญ่แห่งทวารวดี
๒. เป็นชื่อบ้านเมืองบ้านเมืองหนึ่งหรือหน่วยการเมืองใดการเมืองหนึ่งที่อยู่ในภาคกลางของประเทศไทย แต่เราไม่สามารถทราบได้ว่าลักษณะการเมืองการปกครองอย่างละเอียดของเขาเป็นอย่างไร เช่น บางท่านบอกเป็นรัฐ อาณาจักร แวนแคว้น แต่ไม่ว่าอย่างไรก็ตามในช่วงระยะเวลานี้ประมาณ ๑,๑๐๐ - ๑,๓๐๐ พื้นที่ภาคกลางของประเทศไทยมีวัฒนธรรมที่เราเรียกว่าทวารวดี บ้านเมืองที่มีชื่อว่าทวารวดีอยู่ อันนี้คือแนวคิดโดยทั่วไปเกี่ยวกับคำว่าทวารวดีที่เราใช้กันศูนย์กลางอยู่ที่ไหน
๓. บ้านเมืองที่มีนามว่าทวารวดีคือคงจะอยู่แถบ จ.นครปฐม อันนี้คือข้อสันนิษฐานที่ได้รับการกล่าวถึงมากที่สุดเราบอกไม่ได้ ๑๐๐% ว่าศูนย์กลางอยู่ที่ไหนแน่แต่ที่เหตุที่ว่า จ.นครปฐม มีเมืองโบราณสมัยทวารวดีเมืองหนึ่งและมีขนาดใหญ่ที่สุดและมีหลักฐานจึงคิดว่าอยู่ที่ จ.นครปฐมก็ได้ ปัจจุบันก็อยู่แถว

นครชัยศรี



แผนที่ของประเทศไทยที่แสดงให้เห็นถึงการกระจายตัวของเมืองในวัฒนธรรมทวารวดีไปในที่ต่าง ๆ เราจะเห็นได้ว่าเมืองวัฒนธรรมทวารวดีเป็นเมืองที่เป็นภาคกลางของประเทศไทยเยอะอยู่แล้วเป็นร้อย ๆ เมืองเลยทั้งเมืองเล็กเมืองใหญ่ ในขณะที่ภูมิภาคอื่น ๆ ก็จะพบได้น้อยลงไปตามลำดับ เช่น ภาคเหนือก็ยังมีลักษณะวัฒนธรรมทวารวดีไปปรากฏอยู่ที่หริภุญชัยก็คือ จ.ลำพูน หริภุญชัย

วัฒนธรรมทวารวดีที่ขึ้นไปได้อาจจะมีความเกี่ยวข้องกับตำนานจามเทวีวงศ์คือหริภุญชัยเป็นบ้านเมืองที่สำคัญก่อนที่จะเกิดล้านนาขึ้น ล้านนาเกิด ๑๘๓๕ แต่หริภุญชัยเกิดขึ้นก่อนหน้านั้นและเขามีการเล่าว่าปฐมกษัตริย์ของเขาคือพระ

นางจามเทวีเป็นเจ้าหญิงจากเมืองละโว้ (ลพบุรี) และขึ้นไปครองราชย์เป็นปฐมกษัตริย์ของเขา ฉะนั้นเราไม่ทราบ ว่าพระนางจามเทวีจะมีตัวตนจริงหรือเปล่าแต่ว่าในที่สุดจากศักราชจะแสดงให้เห็นถึงวัฒนธรรมจากภาคกลางซึ่ง เป็นวัฒนธรรมทางพุทธศาสนาขึ้นไปถึงหริภุญชัย วัฒนธรรมนั้นก็คงจะได้แก่วัฒนธรรมทวารวดี

ภาคใต้ก็พบหลักฐานร่องรอยของทวารวดีอยู่ เช่น ไชยา จ.สุราษฎร์ธานี เป็นที่ตั้งของพระบรมธาตุไชยา และมีเมืองโบราณยะรังที่ จ.ปัตตานี เราจะเห็นลักษณะวัฒนธรรมแบบนี้เข้าไปถึงข้างล่างเลย



ส่วนภาคตะวันออกเฉียงเหนือที่จะเป็นจุดที่เราพูดถึงกันเยอะใน ครั้งนี้เราก็คงว่ามีเมืองในลักษณะทำนองแบบนี้กระจาย ตั้งแต่บริเวณที่เป็นนครราชสีมาหรืออีสานตอนกลาง จริง ๆ แล้วทางตอนเหนือก็พบจริง ๆ แล้วเจอทั่วทั้งประเทศ กระจายทั้งภาคอีสาน นี่ก็เป็นลุ่มแม่น้ำชี เป็นอีสานตอนกลางเป็นหลัก ภาพเมืองทวารวดีในภาคอีสานตอนล่างของประเทศไทย จะพบได้ว่าตรงส่วนที่เรากำลังพูดถึงทะเลในอดีต ในขณะที่สีทึบ ๆ ไม่ได้เรงก็คือพื้นแผ่นดินเราจะเห็นได้ว่าเมื่อ ๑,๕๐๐ ปีที่แล้วโดยประมาณเวลาที่ทวารวดีรุ่งเรืองฝั่งมหาสมุทร หรือฝั่งอ่าวไทย ไม่ได้อยู่ในตำแหน่งดั้งเดิมที่เราเห็นในปัจจุบัน แต่กินเข้ามาในพื้นที่ของภาคกลางตอนล่างบริเวณกรุงเทพและปริมณฑลทั้ง ๓ สมุทร คือสมุทรปราการ สมุทรสาครและสมุทรสงคราม นนทบุรี ปทุมธานี หรือแม้แต่อยุธยา ในช่วง ๑,๕๐๐ ปีที่แล้ว ก็คือจะเป็นลักษณะที่มีน้ำขึ้นน้ำลงหรืออยู่ในทะเลไม่ได้เป็นพื้นแผ่นดิน ด้วยเหตุนี้ชายฝั่งทะเลจึงกินเข้ามา

ตอนในมาก เช่น ตัวเมืองราชบุรี ตัวเมืองนครปฐม ส่วนหนึ่งของกาญจนบุรีเข้าไปสุพรรณบุรี เช่น ที่ อ.อู่ทอง หรือ อ.เมือง เข้าไปถึงลพบุรี สระบุรี นครนายก ด้วยเหตุนี้เมืองในวัฒนธรรมทวารวดีเราจึงไม่พบในบริเวณกรุงเทพและปริมณฑล แม้ว่าเราจะเจอโบราณวัตถุ เช่น ที่กรุงศรีอยุธยาจะมีพระพุทธรูปหรือโบราณวัตถุในสมัยทวารวดีอยู่แต่อันนั้นเกิดจากการเคลื่อนย้ายในสมัยหลัง เราจึงไม่เจอเมืองในสมัยทวารวดีที่อยู่บริเวณภาคกลางตอนล่างมาก ๆ เลยเพราะครั้งหนึ่งอยู่ใต้พื้นที่ท้องทะเล ด้วยเหตุนี้เมืองทวารวดีในอดีตจึงเจอแถบ จ.ลพบุรี สุพรรณบุรี กาญจนบุรี นครปฐม นครนายก สระบุรีและเรื่อยเข้าไปตอนใน



ตัวอย่างของลักษณะเมืองที่บอกว่า เป็นเมืองแบบทวารวดี คือมีรูปทรงของเมืองที่ไม่ได้อยู่ในรูปทรงเรขาคณิตเขาเรียกว่า “รูปทรงแบบไม่สม่ำเสมอ” เช่น เมืองนครปฐมโบราณแถว ๆ นครชัยศรีจริง ๆ ก็เกี่ยวกับ อ.เมือง ลักษณะน้ำจะมีคูน้ำคันดินที่รูปทรงไม่สม่ำเสมอ ไม่อยู่ในรูปทรงเรขาคณิตและมักจะมีลำน้ำสายใดสายหนึ่งไหลผ่านกลางเมือง เช่นกรณีนครปฐมจะใช้ลำน้ำบางแก้วไหลเข้าสู่กลางเมืองเพื่อ เป็น

ระบบการชลประทานอะไรต่าง ๆ ต่อไป



จะกลายมาเป็นมหาธาตุกลางเมืองในสมัยทวารวดีเขาู้จักกันแล้ว

วัฒนธรรมทวารวดีนั้นเป็นวัฒนธรรมที่พัฒนาแล้ว คือศาสนาที่มาจากอินเดียทั้งพุทธและพราหมณ์ ด้วยเหตุนี้ เมืองโบราณในสมัยทวารวดีและฐานกระจายตัวทั้งในเมือง และนอกเมือง และที่เราเห็นได้ชัดซึ่งจะสืบเนื่องกลายเป็น กติของวัดมหาธาตุกลางเมืองก็คือการมีศาสนสถานกลาง เมืองอยู่ อย่างกรณีของ จ.นครปฐม เมืองนครปฐมโบราณ เขาใช้วัดพระประโทนเป็นศูนย์กลางของเมืองอยู่บริเวณใจ กลางเมือง เราจึงเห็นได้ว่าศาสนสถานกลางเมืองหรือที่



เมืองโบราณคูบัว อ.เมือง จ.ราชบุรี อันนี้ก็คือลักษณะกำแพงเมือง ก่อนข้างที่จะเป็นสี่เหลี่ยม และเป็นลำห้วยจีนสี่เหลี่ยมผ่านเข้ามาภายในเมือง จากทิศตะวันตกสู่ทิศตะวันออก เป็นการใช้ระบบชลประทานขณะนั้นใช้ ระบบชักน้ำสู่กลางเมืองไปตามคูเมือง

ส่วนกลางเมืองก็มีวัดโขง สุวรรณคีรีทำให้เห็นคติของศาสน สถานกลางเมืองวัดโขงสุวรรณคีรีหัน หน้าไปทางทิศตะวันออกพอดีได้ ลองใช้เข็มทิศวัดก็ปรากฏว่าเป็นทิศ ตะวันออกจริง ๆ ด้วยเหตุนี้คตินิยมชนต่าง ๆ ที่สืบเนื่องมาจนถึงสมัยอยุธยาที่ หันหน้าทางทิศตะวันออกเป็นคติที่มีมาแล้วเป็นพัน ๆ ปี



และที่ใกล้ ๆ คือที่ถ้ำเขาสูง จะมีศาสนสถานอยู่แสดงให้เห็นว่า ปริมาณของเมืองกระจายอยู่ในพื้นที่โดยรอบไม่ได้กระจุกตัวอยู่บริเวณคู น้ำคันดินเท่านั้น อย่างกรณีของเขาสองพี่น้องที่ตั้งของถ้ำอะไรต่าง ๆ ก็อยู่ห่างจาก ตัวเมืองคูบัวประมาณ ๑๐ กว่ากิโลเมตร



วัฒนธรรมทวารวดีที่เราเรียกกันนอกจากลักษณะหน้าตาของ บ้านเมืองแล้ว ลักษณะหนึ่งคือเรื่องของศาสนาและความเชื่อที่เป็นสมัยก่อนประวัติศาสตร์ ความเชื่อของเราไม่สามารถจะสืบได้อย่างชัดเจนว่ามีความเชื่ออะไรบ้าง อย่างน้อยที่สุดเรื่องความเชื่อหลังความตายก็คงจะมีอยู่แต่ว่า พอถึงสมัยทวารวดีซึ่งเราถือว่าเป็นสมัยประวัติศาสตร์สมัยแรกของประเทศไทยจะเห็นได้ว่ามีศาสนาและความเชื่อ ที่เปลี่ยนไปจากเดิม คือมีพุทธศาสนาและศาสนาพราหมณ์อันเป็นของที่นำเข้ามาจากอินเดียมาเป็นความเชื่อหลักของ บ้านเมืองของวัฒนธรรม ศาสนาหลักของทวารวดีภาคกลางเราจะพบว่าโดยส่วนใหญ่แล้วถ้าเทียบเป็นเปอร์เซ็นต์ คร่าว ๆ ประมาณ ๘๐% จะเป็นพุทธศาสนาโดยเฉพาะอย่างยิ่งพุทธศาสนาเถรวาทในภาษาบาลีเหมือนในปัจจุบันมี การนิยมชมชอบได้รับการเลื่อมใสมากที่สุด ไม่ได้หมายความว่าศาสนาพุทธนิกายอื่นไม่มี มหายานหรือนิกายอื่น ๆ ที่ปัจจุบันประเทศไทยไม่นิยมแล้วก็จะมิอยู่ในสมัยทวารวดีด้วยในแบบเถรวาทนั้นจะมีปริมาณที่เยอะกว่า ศาสนา

พราหมณ์ก็มีการนับถืออยู่ บางทีการนับถือพุทธกับพราหมณ์พร้อม ๆ กันเพียงแต่โดยส่วนใหญ่แล้วพุทธจะพบเยอะกว่าขเว้นในเมืองบางเมือง มีการค้นพบว่าศาสนาพราหมณ์และศาสนาพุทธได้รับการนับถือเลื่อมใสอย่างพร้อม ๆ กัน คือปริมาณโบราณวัตถุ ศาสนสถานที่พบพอ ๆ กัน เช่น เมืองศรีเทพ ที่ อ.ศรีเทพ จ.เพชรบูรณ์ เมืองศรีมโหสถ อ.โคกปีบ จ.ปราจีนบุรี หรือเมืองโบราณอุทองที่ จ.สุพรรณบุรีก็จะมีศาสนาพราหมณ์และศาสนาพุทธไปพร้อม ๆ กัน อย่างไรก็ตามแม้ว่าประชากรคนทวารวดีในสมัยนั้นจะนำเอาความเชื่อใหม่เข้ามา แต่ความเชื่อที่เราเห็นแล้วน่าจะจะเป็นความเชื่อพื้นเมืองดั้งเดิมที่สืบเนื่องมาตั้งแต่สมัยก่อนประวัติศาสตร์น่าจะยังคงมีสืบเนื่องต่อกันมาและปรากฏอยู่ในรูปของโบราณวัตถุให้เราเห็น ความเชื่อต่าง ๆ ที่เป็นความเชื่อท้องถิ่นจริง ๆ แล้วน่าจะจะเป็นความเชื่อของผู้คนในดินแดนที่ว่าได้ หลัก ๆ จะมีอยู่ ๓ เรื่อง คือ

๑. เรื่องการสะเดาะเคราะห์

๒. ความเชื่อเกี่ยวกับการบูชาต้นไม้ใหญ่เพราะถือว่าเป็นที่สิงสถิตของผู้พิทักษ์รักษาที่สามารถให้คุณให้โทษแก่มนุษย์ได้

๓. ความเชื่อเกี่ยวกับโชคลางความมั่งมีศรีสุขจะมีเป็นลักษณะความเชื่อที่ร่วมกันของมนุษย์หลาย ๆ ภูมิภาค และคนในสมัยทวารวดีจากโบราณวัตถุที่เราพบพอออกได้ว่าคงมีความเชื่อทำนองแบบนี้เหมือนกัน



ทำไมเราถึงบอกว่าทวารวดีนั้นนับถือพุทธเป็นศาสนาหลัก มีตัวอย่างเรื่องของศิลาจารึกที่มีตัวอักษรเป็นภาษาบาลีอันเป็นภาษาที่ใช้อยู่ในพระไตรปิฎกหรือคัมภีร์ทางศาสนาเถรวาท

หรือการทำภาพเล่าเรื่องพุทธประวัติ เป็นพุทธประวัติตอนที่พระพุทธองค์ทรงปราบเดียรถีย์คือพวกนอกศาสนาเรียกว่า “ยมกปาฏิหาริย์” จริง ๆ แล้วยมกปาฏิหาริย์เป็นพุทธประวัติของพระพุทธเจ้าที่ปรากฏอยู่ในทุกลัทธิศาสนา มหายานก็มี เพียงแต่ว่าในคัมภีร์ภาษาบาลีของพวกฝ่ายเถรวาทที่ระบุอย่างชัดเจนว่า พระพุทธเจ้าทรงแสดงยมกปาฏิหาริย์ได้ต้นมะม่วง อยู่ที่พิพิธิภคณ์พระนคร การทำยมกปาฏิหาริย์ได้ต้นมะม่วงตอนนี้เป็นเรื่องที่อยู่ในคัมภีร์ของเถรวาท ด้วยเหตุนี้เราจึงเชื่อว่าพุทธศาสนาในทวารวดีมีเถรวาทเป็นส่วนมาก แต่ร่องรอยอื่น ๆ ก็ยังมีพุทธศาสนาฝ่ายอื่น ๆ



ถ้าโพธิสัตว์ ร่องรอยของมหายานต้นตระกูล

มีพุทธศาสนาแบบหนึ่งที่เราเรียกว่า “มหายาน” หรือ “มหายานตันตระ” คือเป็นพุทธศาสนาที่มีเรื่องของ การให้ความสำคัญต่อเวทมนต์คาถา หรือสิ่งศักดิ์สิทธิ์ที่ดูแล้วอาจจะไม่เหมือนกับพุทธศาสนาแบบที่คนไทยรู้จัก เช่น ในธิเบตหรือเนปาล จะมีพระพุทธเจ้าและมีสตรีนั่งอยู่บนตักของพระพุทธเจ้า เป็นต้น ในความเชื่อของพุทธมหายานตันตระเขาเชื่อว่าด้วยพลังอำนาจของฝ่ายชายอย่างเดียวไม่เพียงพอ

จะต้องมีอำนาจของทางฝ่ายหญิงเข้ามาช่วยด้วย ด้วยเหตุนี้พระพุทธเจ้าจึงต้องมีชายและทำท่านั่งอยู่บนตักเป็นต้น ซึ่งคตินี้ในสมัยหลังเราไม่เห็น แล้วทวารวดีมีอย่างนั้นไหม เราก็ไม่พบซะทีเดียวแต่เราพบอยู่รูปหนึ่งที่สันนิษฐานว่าเกี่ยวข้องกับพุทธมหายานตันตระ คือมีพระพุทธเจ้าอยู่ซึ่งท่านี่เรียกว่าการแสดงธรรม แล้วแสดงธรรมแก่ใคร

คนนี้มี ๔ กร มือหนึ่งถือจักร มือหนึ่งถือสังข์และทำท่ามือไขว่กันที่หน้าอกเป็นท่าของการแสดงการเคารพ มีรูปพระวิษณุ รูปนี้ซึ่งนั่งอยู่ใกล้กับพระพุทธรูปเจ้าในมือถือพวงลูกประคำอยู่ด้วยเหตุนี้จึงเป็นพระศิวะ หมายความว่าพระพุทธรูปเจ้าแสดงพระธรรมให้แก่พระศิวะและพระวิษณุฟัง แนวความคิดในการทำพระพุทธรูปเจ้าแสดงว่าศาสนาพุทธอยู่เหนือศาสนาพราหมณ์ นักวิชาการบางท่านบอกว่าเป็นโลกทัศน์หรือมุมมองของมหายานตันตระ ถ้าเราเชื่อตามนี้ก็มีส่วนอย่างของลัทธิพระโพธิสัตว์ที่ อ.แก่งคอย จ.สระบุรี ก็แสดงความเชื่อของมหายานตันตระที่อยู่ในแผ่นดินไทยในช่วงสมัยทวารวดีได้



นอกจากนี้ก็ยังเจอรูปเคารพของเทพเจ้าในศาสนาพราหมณ์ โดยส่วนใหญ่เมืองพวกนี้เป็นพุทธ แต่ในบางเมือง เช่น เมืองศรีเทพ พบรูปเคารพในศาสนาพราหมณ์พอ ๆ กับรูปเคารพของศาสนาพุทธเสมอ องค์ซ้ายเป็นรูปพระวิษณุลีลิต ที่รู้ว่าเป็นท่านก็เพราะว่าสวมหมวกทรงกระบอก และองค์ซ้ายเป็นรูปพระสุริยเทพที่รู้เพราะมีประภามณฑลกลมอยู่ด้านหลังและสวมเครื่องทรงคล้าย ๆ ชุดแซคของผู้หญิงตั้งแต่หัวไหล่ยาวจนถึงหัวเข่า ตรงนี้จึงบอก

ได้ว่าความเชื่อสมัยทวารวดีก็มีเรื่องศิลปะ

ส่วนนี้เป็นความเชื่อท้องถิ่นหรือความเชื่อพื้นเมืองที่เกี่ยวข้องกับการสะเดาะเคราะห์เพราะมีการค้นพบรูปประติมากรรมขนาดเล็ก ๆ ประมาณ ๑๐ - ๑๕ เซนติเมตรโดยเฉลี่ยจะประมาณนี้ มีจำนวนมากพอใช้และเกือบทั้งหมดจะทำจากดินเผา จึงเกิดการสันนิษฐานกันว่าตุ๊กตาดินเผาขนาดเล็กพวกนี้ใช้ทำอะไร ความเห็นแรกก็มีคนเสนอว่าอาจจะเป็นเครื่องใช้หรือของเล่นของเด็กแต่มีหลายที่ที่พบก็ไม่ใช่ของเล่นทั่ว ๆ ไปคงมีมิติทางด้านความเชื่อด้วยก็เลยคิดกันว่าตุ๊กตาวพวกนี้คงเป็นการเกี่ยวข้องกับการสะเดาะเคราะห์ คือความเชื่อของคนในอดีต หรือของคนปัจจุบันในบางท้องถิ่นเมื่อมีการเจ็บไข้ได้ป่วยขึ้นถ้ารักษาไม่หายเป็นหนักก็คิดว่าเป็นเรื่องของผี สิ่งศักดิ์สิทธิ์ที่มาทำให้มีการเจ็บไข้ได้ป่วย จะเอาชีวิตของบุคคลนั้นไป ด้วยเหตุนี้ก็เลยต้องมีการปั้นตุ๊กตาขึ้นมาเพื่อแทนตัวบุคคลที่เป็นคนป่วยคนนั้นและเอาตุ๊กตาด้านนั้นทำพิธีส่งมอบให้กับผีหรือวิญญาณชั่วร้ายทำให้ผีหรือวิญญาณชั่วร้ายเข้าใจว่าได้ชีวิตของคนนั้นไปจริง ๆ ก็เป็นการสะเดาะเคราะห์ไม่ให้สิ่งเลวร้ายเกิดกับบุคคลนั้น



นอกจากนี้จะมีเรื่องอื่น ๆ อีก เช่น ประเพณีการเคารพบูชาต้นไม้ ปัจจุบันก็ยังมีการทำกันอยู่เช่นใกล้ห้วยออกก็จะมีการชูดห้วยกันหรือตามวัดต่าง ๆ เพราะเหมือนเป็นความเชื่อของมนุษย์อยู่แล้วที่เชื่อในเรื่องของสิ่งศักดิ์สิทธิ์ที่สิงสถิตอยู่ตามธรรมชาติหรือแผ่นดินมีแม่พระธรณี ผืนแผ่นดินน้ำมีแม่พระคงคา ในต้นไม้โดยเฉพาะต้นไม้ใหญ่ก็เป็นที่พักหรือสิงสถิตของรุกขเทวดา ผีนางไม้ต่าง ๆ ความเชื่อนั้นยังสืบเนื่องมาจนถึงปัจจุบันแม้ว่าจะมีเรื่องราวความเชื่ออะไรต่าง ๆ มากมายแต่ความเชื่อแบบนี้ไม่เคยหายไปจากสังคมมนุษย์ ในกรณีของทวารวดีเรารู้ได้อย่างไรว่าคนสมัยนั้นมีเรื่องการบูชาต้นไม้ใหญ่ด้วย



อันนี้คือตัวอย่างของต้นไม้ที่พบที่ถ้ำเขาภู จ.ราชบุรี ตามพุทธประวัติตอนที่พระพุทธเจ้าปรินิพพานใต้ต้นสาละ ที่เบื้องพระบาทกับเบื้องพระเศียรพบได้ว่าตรงลำต้นจะมีสายสร้อยและผ้าคล้องเอาไว้ถ้าจินตนาการก็อาจจะจะเป็นผ้าขาวหรือคล้าย ๆ ผ้าสามสีในปัจจุบัน และมีห่วงรัดเอาไว้เป็นเครื่องที่คนในสมัยนั้นอุทิศถวายให้กับสิ่งศักดิ์สิทธิ์ที่อยู่ในต้นไม้คล้ายกับปัจจุบันที่เราจุดธูป เทียน เอาพวงมาลัยหรือเอาผ้าสามสีผูกให้ ก็เป็นตัวอย่งร่องรอยที่แสดงให้เห็นว่าใน



ทวารวดีมีประเพณีการบูชาต้นไม้อยู่เพราะความเชื่อเกี่ยวกับต้นไม้ใหญ่



เป็นที่สิงสถิตของสิ่งศักดิ์สิทธิ์ในพุทธศาสนาไม่ได้ปฏิเสธเรื่องนี้เลย เช่น มีเรื่องสิกขาบทของพระภิกษุเช่นไม่ให้พระภิกษุไปตัดต้นไม้ เพราะในนิทานที่เป็นต้นสิกขาบทเพราะครั้งหนึ่งภิกษุไปตัดต้นไม้ และทำให้แขนของรุกขเทวดาขาด ฉะนั้นพุทธศาสนาไม่ได้ปฏิเสธเรื่องนี้ การประดับกิ่งก้านด้วยวงแหวนก็คงเลียนแบบจากเครื่องประดับจริง ๆ ในสมัยนั้น หรือต้นมะม่วงจะมีกิ่งก้านที่มีการ

ประดับด้วยผ้า สายสร้อย พวงมาลัย

ส่วนความเชื่อเรื่องโชคกลางเป็นของคู่กับมนุษย์อยู่แล้วเพราะอยากมั่งมีศรีสุขกันทุกยุคทุกสมัย ดังนั้นความเชื่อเกี่ยวกับเรื่องโชคกลางเรายังพบได้ในปัจจุบัน ในอดีตของคนทวารวดีเราก็พบร่องรอยอันนี้เป็นเครื่องรางที่ทำให้เกิดความมั่งคั่งร่ำรวยโดยเราพบเป็นแผ่นดินเผา ด้านหนึ่งทำเป็นรูปผู้ชายมีพุงซึ่งเป็นสัญลักษณ์ของความอุดมสมบูรณ์ ความมีอันจะกิน ด้านหลังของผู้ชายคนนี้มีไห ซึ่งเป็นสัญลักษณ์ของไหลบรรจุเงิน ทอง สมบัติทั้งหลาย ท้าวกุเวรซึ่งตามคติที่มาจากอินเดียถือว่าเป็นเทพเจ้าแห่งความมั่งคั่ง ความร่ำรวย ที่พบร่วมกันกับรูปท้าวกุเวรคือสตรีมีหน้าอกถือดอกบัวด้วยมือข้างละดอก จากลักษณะตรงนี้จะมีส่วนขาบนทั้ง ๒ ข้างและหูวง ในวงของข้างมีหมอน้ำอยู่ คือข้างกำลังสร่งน้ำให้กับผู้หญิงคนนี้อยู่ เราเรียกรูปนี้ว่า “คชลักษณ์” หรือ “อภิเชกศรี” ลักษณ์ก็คือชื่อของผู้หญิงที่อยู่ตรงกลางเป็นชื่อของชายาพระวิษณุเทพเจ้าในศาสนาพราหมณ์ คชก็คือข้าง ศรีก็คือชื่อของผู้หญิงคนนี้เช่นกันเรียกได้ทั้งลักษณ์หรือศรี อภิเชกก็คือการสร่งน้ำ ฉะนั้น “คชลักษณ์” หรือ “อภิเชกศรี” ก็คือเป็นสัญลักษณ์อย่างหนึ่งของความอุดมสมบูรณ์ ด้วยเหตุนี้การที่เราค้นพบรูปแบบนี้ในประเทศไทย ก็คาดได้ว่าคนในสมัยนั้นคงมีความเชื่อเกี่ยวกับเรื่องของโชคกลาง เรื่องของความมั่งมีศรีสุขด้วยเหมือนกัน



ความเชื่อเรื่องโชคกลาง

ท้าวกุเวร , คชลักษณ์-อภิเชกศรี



เอกลักษณ์ทางศิลปกรรม เวลาที่เราไปตามพิพิธภัณฑ์ หรือเมืองโบราณ สมัยทวารวดีเราจะรู้ได้อย่างไรว่าเมืองนั้นเป็นเมืองทวารวดี หรือวัดรูปนั้นเป็น สมัยทวารวดี ในกรณีของพระพุทธรูปมักจะแสดงด้วยการยืนหรือนั่ง ถ้าหากยืน แล้วจะแสดงมือแบบแสดงธรรม ๒ พระหัตถ์ ไม่เหมือนสมัยหลังที่จะทำมือแบบ ปางประทานอภัย และเวลาจิวรตกลงมาจะทำจิวรเป็นรูปร่างโค้งอย่างสวยงาม รูปแบบนี้ก็บอกได้ว่าเป็นสมัยทวารวดีและจะทำจากหินเป็นหลัก

พระเมรุมีองค์หนึ่งที่เป็นหินสีเขียวอยู่ในวิหารหลังน้อย ตั้งเดิมเป็นพระพุทธรูปทวารวดีและมาปฏิสังขรณ์

อีกรูปแบบหนึ่งคือการทำพระพุทธรูปแบบนั่งห้อยพระบาทและมือแสดงธรรม ที่วัดหน้า



อีกอันหนึ่งที่เป็นสัญลักษณ์ของทวารวดีภาค

กลาง คือการค้นพบรูปธรรมจักร มักจะอยู่ร่วมกับ กวางหมอบ ความหมายของธรรมจักรและกวางหมอบ คือ สัญลักษณ์ของพระธรรมคำสอนและเป็นเรื่องราว



ของการปฐมเทศนาขององค์พระสัมมาสัมพุทธเจ้า เพราะพระพุทธเจ้าทรงเทศนาที่ป่าอิสิปตนมฤคทายวันก็คือป่ากวาง ฉะนั้นกวางก็คือสัญลักษณ์ของสถานที่ ส่วนตัวจักรคือสัญลักษณ์ของพระธรรมคำสอนที่พระพุทธเจ้าทรงแผ่หรือทรงหมุนไปตั้งแต่ครั้ง

ปฐมเทศนา คนทวารวดีนิยมทำมากเป็นหินลอยตัวขนาดค่อนข้างใหญ่ ในขณะที่สมัยอื่น ๆ ไม่เป็นที่นิยมเท่า

หรือพระพุทธรูปประทับเหนือพนัสนิคม คือ

พระพุทธรูปประทับยืนอยู่บนพาดินและขนบข้างด้วยบริวาร บางคนบอกว่าเป็นร่องรอยของพุทธมหายานตันตระ บางคนบอกเป็นพุทธสุขาวดี ประเด็นตรงนี้เราจะไม่พูดถึงรายละเอียดแต่จะบอกว่าคุณลักษณะแบบนี้เป็นลักษณะเอกลักษณ์ของทวารวดีทางภาคกลาง มีความเชื่อแบบหนึ่งที่ไม่เหมือนกับพุทธศาสนาสมัยอื่น ๆ



การเสื่อมสลายของวัฒนธรรมทวารวดีเกิดขึ้น

ได้อย่างไร ทวารวดีนั้นที่เห็นกระจายไปในแต่ละภูมิภาคอาจจะเสื่อมสลายลงไม่พร้อมกันและสาเหตุการเสื่อม อาจจะไม่เหมือนกันด้วยก็ได้ เช่น เกิดความเชื่อแบบใหม่ขึ้นหรือไปติดต่อสัมพันธ์กับดินแดนอื่น แต่ถ้าพูดถึงเฉพาะภาคกลางของประเทศไทยเราบอกได้ว่าทวารวดีในภาคกลางค่อย ๆ หายไปเพราะอำนาจทางการเมืองและอำนาจทางวัฒนธรรมของกัมพูชาที่เข้ามาตั้งแต่อย่างน้อยคือสมัยของพระเจ้าสุริยวรมันที่ ๑ เมื่อท่านขึ้นครองราชย์ ท่านก็ขยายพระราชอำนาจของท่าน เราได้ค้นพบศิลาจารึกที่เอ่ยถึงพระนามของท่านที่ จ.ลพบุรี ด้วยเหตุนี้เราจึงบอกได้ว่าวัฒนธรรมทวารวดีที่ จ.ลพบุรี พอมาถึง พ.ศ. ๑๕๕๐ ค่อย ๆ ถูกแทนที่โดยวัฒนธรรมจากกัมพูชาและหลังจากนั้นคงค่อย ๆ แผ่ไปยังเมืองอื่น ๆ ทางภาคกลางและทำให้ทวารวดีค่อย ๆ หายไป คือพูดง่าย ๆ ว่าคนหันกลับไปหาความเชื่อหรือวัฒนธรรมแบบใหม่คือวัฒนธรรมแบบเขมร

ทวารวดีในภาคตะวันออกเฉียงเหนือเป็นอย่างไร คำจำกัดความ “ทวารวดีในภาคตะวันออกเฉียงเหนือ” หมายถึง กลุ่มวัฒนธรรมหรือกลุ่มงานศิลปกรรมกลุ่มหนึ่งที่พบในภาคตะวันออกเฉียงเหนือ อายุราวพุทธศตวรรษที่ ๑๒ - ๑๖ คืออยู่ในช่วงระยะเวลาเดียวกันกับทวารวดีในภาคกลางของประเทศไทย โดยกลุ่มนี้ที่พบในภาคตะวันออกเฉียงเหนือมีรูปแบบและคติการสร้างต่างไปจากศิลปะลพบุรี คือในช่วงพุทธศตวรรษที่ ๑๒ เป็นต้นมาในภาคตะวันออกเฉียงเหนือเป็นช่วงเวลาที่มิวัฒนธรรมจากประเทศกัมพูชาเข้ามามากมายมีการสร้างปราสาทหิน แต่ว่าในกระแสดารของวัฒนธรรมจากกัมพูชาในบางพื้นที่ไม่ได้รับวัฒนธรรมกัมพูชาด้วย แต่มีลักษณะเฉพาะของตัวเองที่ต่างไปจากกัมพูชาหรือต่างไปจากศิลปะลพบุรี ศิลปะเขมร และในความต่างนั้นบังเอิญว่ามีรูปแบบและคติคล้ายคลึงกับทวารวดีในภาคกลาง คือสร้างขึ้นในพุทธศาสนาเหมือนกันด้วยเหตุนี้เราจึงอนุมานเรียกวัฒนธรรมกลุ่มนี้ว่าทวารวดีตามไปด้วย เราจึงสมมติเรียกทวารวดีเหมือนกันด้วย แต่อาจจะเกี่ยวข้องกับทวารวดีที่อยู่ภาคกลางจริงหรือไม่เกี่ยวข้องกันเลยก็ได้ แบบนี้หมายความว่าในภาคตะวันออกเฉียงเหนือกว้างใหญ่มาก บ้านเมืองที่มีนามว่าทวารวดีที่อยู่ทางภาคกลางคงไม่ได้มีอำนาจทางการเมืองหรือวัฒนธรรมอย่างเบ็ดเสร็จอย่างในภาคอีสาน แต่คงมีแรงบันดาลใจเล็ก ๆ น้อย ๆ และคนในพื้นที่แผ่นดินภาคอีสานในสมัยนั้นก็คงจะไปปรับปรุงให้เป็นลักษณะที่เป็นของตัวเอง ทั้งหมดอาจจะเกี่ยวกับทวารวดีภาคกลางเพียงบางส่วน แต่อีกหลาย ๆ ส่วนก็เป็นของเขาเอง

ทวารวดีที่อยู่ในภาคอีสานมีลักษณะพื้นเมืองหลายประการที่ต่างไปจากภาคกลาง ของที่นิยมในภาคกลาง เช่น ธรรมจักร กวางหมอบ หรือพระพุทธรูปประทับเหนือพนัสนิคมจะไม่นิยมในภาคอีสาน แต่ในทางตรงกันข้ามภาคอีสานกลับนิยมอะไรบางอย่างที่ภาคกลางไม่นิยม ที่เห็นอย่างชัดเจนและเราอาจกล่าวได้ว่าเป็นเอกลักษณ์ของทวารวดีอีสานก็คือ “การทำหินตั้ง” หรือ “ใบเสมา” อย่างนี้ถึงใบเสมาที่ปักรอบโบสถ์ในปัจจุบันที่มีขนาดเล็ก “หินตั้ง” หรือ “ใบเสมา” ในภาคอีสานใหญ่สุดที่เห็นคือสูงประมาณ ๑ เมตรกว่า และพบเยอะมาก บางแห่งเป็นรูปเคารพในตัวของเขาเอง เรื่องประเพณีการปลงศพ ประเพณีการปลงศพที่เข้ามาพร้อมกับวัฒนธรรมจากอินเดียที่เข้ามาพร้อมกับพุทธศาสนาก็คือ “การเผา” ที่เราทำตามพระพุทธเจ้าที่ทรงระบุไว้ในมหาปรินิพพานสูตรว่าให้เผาและบรรจุอยู่ในสตูว์แต่ประเพณีการปลงศพดั้งเดิมของพื้นที่ประเทศไทยทั้งภาคกลางและภาคอีสานก็คือ “การฝัง” ฉะนั้นในสมัยก่อนประวัติศาสตร์พบโครงกระดูกเยอะแยะไปหมด หรือถ้าไม่ฝังก็คืออาจจะเอาหลังจากที่ฝังไปแล้วก็คืออาจจะมีการขุดแล้วเอาเนื้อหนังมังสาที่เปื่อยยุ่ยไปแล้วไปฝังอยู่ในภาชนะอีกทีหนึ่ง ลักษณะอย่างนี้เรียกว่า “การฝังกลบครั้งที่ ๒” ฉะนั้นประเพณีการปลงศพฝังเหยียดยาวอยู่ในหลุมหรือฝังอยู่ในไห โดยไม่มีการเผาเป็นประเพณีดั้งเดิม แต่พอพุทธศาสนาเข้ามาเปลี่ยนมาเป็นการเผา แต่ภาคอีสานในช่วงที่ทวารวดีแผ่เข้าไปถึงวัฒนธรรมพุทธศาสนาแผ่เข้าไปถึงประเพณีการปลงศพที่สืบเนื่องมาตั้งแต่ก่อนประวัติศาสตร์ไม่หายไปเขายังคงทำอยู่ ด้วยเหตุนี้เราจึงอาจกล่าวได้ว่าความเกี่ยวข้องสัมพันธ์ระหว่างทวารวดีที่อยู่ภาคกลางกับทวารวดีที่อยู่ในภาคอีสานคงเกี่ยวข้องกันทางวัฒนธรรมมากกว่าอำนาจทางการเมืองที่ใช้ทหารไปรุกราน คือเป็นเรื่องของการสมัครใจที่จะรับวัฒนธรรมความเชื่อจากภาคกลาง ไปปรุงแต่งให้กลายเป็นตัวของตัวเอง

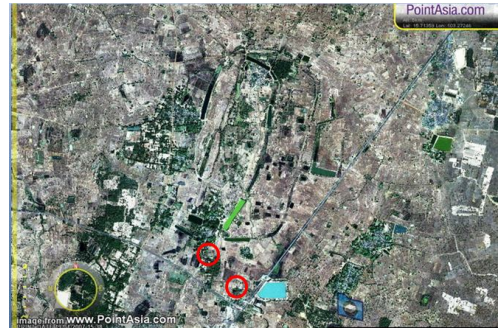
ในช่วงระยะเวลาเดียวกันในภาคอีสานสายหนึ่งได้จากทวารวดีภาคกลาง แต่อีกสายหนึ่งได้จากเขมร ด้วยเหตุนี้บางครั้งหรือบางเมืองมีอิทธิพลจากกัมพูชาเข้ามาผสมผสานจนบางทีนักวิชาการก็เรียกสับสนกันไปบางทีก็เรียกทวารวดี บางทีก็เรียกว่าเขมร แต่ไม่ใช่เหมือนเขมรแท้ ๆ การปะปนมีทั้งระดับของเมืองและระดับของศิลปะ ความเชื่อ ร่องรอยหลักฐานทางวัฒนธรรมของทวารวดีอีสานบอกให้เห็นได้ว่าคนในสมัยนั้นคงมีความเชื่อเกี่ยวกับพุทธศาสนาเถรวาทเป็นหลัก มหายานคงมีบ้างแต่น้อย ส่วนศาสนาพราหมณ์แทบจะไม่เห็นเลย จะต่างออกไปจาก

วัฒนธรรมกัมพูชาที่เข้ามาในอีสานในสมัยนั้นเพราะวัฒนธรรมจากกัมพูชาที่เข้ามาในสมัยนั้นประมาณร้อยละ ๕๕ เป็นศาสนาพราหมณ์ พุทธมหายานจะมีประมาณ ๕% แต่เถรวาทมีไม่ถึง ๑% ก็คือความแตกต่าง



รูปร่างของเมืองแบบทวารวดีที่เราพบในภาคอีสาน เช่น “ฟ้าแคบสงขลาง” คือกำแพงเมืองทำเป็นกำแพงดินมีคูน้ำอยู่รูปทรงไม่สม่ำเสมอ ส่วนชุมชนจะกระจายตัวอยู่ตามเนินดินและนอกเมือง บางส่วนคงเป็นที่อยู่ของคนด้วย และหลัก ๆ ก็ไว้ปลูกข้าว

เมือง “จำปาศรี”



อ.นาคูน จ.มหาสารคาม ก็คงเป็นลักษณะคล้าย ๆ ภาคกลางมีการขุดคูน้ำคันดิน ในรูปทรงเป็นแบบเรขาคณิตและมีการขุดคูน้ำไว้ในเมืองด้วย ตำแหน่งของโบราณสถานต่าง ๆ มีทั้งในเมืองและนอกเมือง เมืองที่อยู่ในวัฒนธรรมเขมรคือที่อยู่ในวัฒนธรรมอีสานจริง ๆ แล้วหลาย ๆ เมือง ถูกล้อม ถูกแทนที่โดยวัฒนธรรมจากกัมพูชาคล้าย ๆ กับภาคกลาง

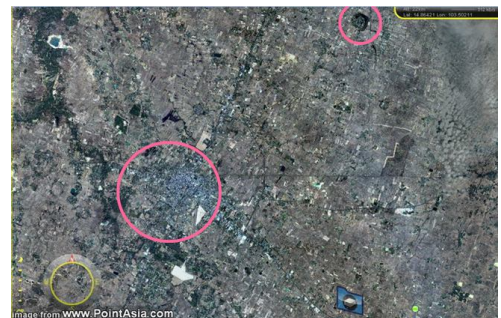


ที่ จ.อำนาจเจริญ อาจจะไม่ต้องการขุดคูน้ำแต่จะใช้ลักษณะของการตั้งบ้านเมืองอยู่บน โคน

ลักษณะชุมชนอีกแบบหนึ่ง ถ้าดูจากภาพถ่ายทางอากาศ จะเห็นได้ชัดว่าเมืองมีหลายขนาด เช่น อ.เมือง จ.สุรินทร์ เดิมที

เป็นเมืองใน

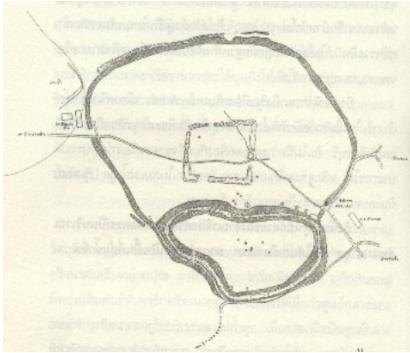
วัฒนธรรมเขมร
ดั้งเดิมมาก่อนแต่



ใกล้ ๆ กันจะมีเมืองเล็ก ๆ อยู่ จะแสดงให้เห็นถึงเรื่องของขอบข่ายของเมืองต่าง ๆ ได้ คือขนาดเมืองจะไม่เท่ากันจะมีเมืองใหญ่ประจำภูมิภาคและเมืองขนาดเล็ก ๆ ตัวอย่างเมืองสำคัญที่อยากให้ผู้รู้จักในวัฒนธรรมทวารวดีมีอยู่ค่อนข้างหลายเมือง เช่น

เมืองเสมา อ.สูงเนิน จ.นครราชสีมา จากการขุดค้นลงไปในพื้นที่สามารถแบ่งการตั้งถิ่นฐานหรือการอยู่อาศัยของมนุษย์ในเมือง ๆ นี้ได้ ๓ ช่วง ช่วงแรกคือสมัยแรกเริ่มประวัติศาสตร์ประมาณพุทธศตวรรษที่ ๑๐ ช่วงที่ ๒ คือรับวัฒนธรรมจากทวารวดีภาคกลางลงมาหรือที่เราเรียกกันว่า “ช่วงทวารวดีอีสาน” อยู่ประมาณพุทธศตวรรษที่ ๑๒ - ๑๕ เป็นช่วงเวลาที่พุทธศาสนาเป็นศาสนาหลักและหลังจากนั้นก็ได้รับวัฒนธรรมเขมรเข้ามา แต่ไม่ได้ว่าเข้ามาแทนที่อย่างเบ็ดเสร็จ พุทธศาสนาก็ยังคงนับถือ วัฒนธรรมเขมรที่เข้ามาพร้อมกับศาสนาพราหมณ์ก็อยู่ร่วมกันไป ฉะนั้นตัวอย่างของเมืองเสมาจึงเป็นอีกตัวอย่างหนึ่งที่แสดงให้เห็นถึงการผสมผสานทางวัฒนธรรมระหว่างทวารวดีอีสานกับเขมรได้ ที่สำคัญที่ทำให้เมืองนี้เป็นเมืองที่น่าสนใจก็เพราะว่าพบจารึกภาษาสันสกฤตและภาษาเขมรโบราณที่เอ่ยถึงชื่อของอาณาจักรที่มีนามว่า “จนาตะปุระ” หรือ “ศรีจนาตะ” คือจริง ๆ แล้วจารึกที่กล่าวถึงเมือง ๆ นี้เป็นจารึกแรกคือมาพบที่อยุธยาที่บริเวณที่เป็น โบสถ์พราหมณ์แต่ก็พอเดาได้ว่าศรีจนาตะที่พบที่อยุธยาคงถูกเคลื่อนย้ายมาจากที่ใดที่หนึ่งแต่ตอนนั้นเรายังไม่ทราบว่าที่ไหน แต่ในที่สุดเราไปเจอจารึกที่เมืองเสมา

นี้และเอ่ยถึงชื่อเมืองศรีจนาสะอีกครั้งหนึ่งก็เลยทำให้นักวิชาการส่วนหนึ่งเชื่อว่าเมืองเสมาอาจจะชื่อว่าศรีจนาสะก็ได้โดยมีความรุ่งเรืองตั้งแต่ประมาณพุทธศตวรรษที่ ๑๓ - ๑๔ เรื่อยมาถึงพุทธศตวรรษที่ ๑๖ และค่อย ๆ เสื่อมสลายหายไป



เมืองทวารวดีที่เมืองเสมาจะมีคูน้ำคันดินจะมีรูปทรงที่ไม่สม่ำเสมอ

สภาพปัจจุบันก็จะแห้ง ๆ สมัยนั้นยังไม่มีการใช้กำแพงก่ออิฐ ๆ เป็นในชั้นหลัง ในสมัยนั้นเป็นกำแพงดิน จะมีไม้ปักเอาไว้ก็ได้แต่ไม่มีหลักฐาน



และตัวอย่างที่พบที่แสดงให้เห็นร่องรอยของทวารวดีที่แผ่มาจากภาคกลางคือการค้นพบธรรมจักร และที่สำคัญที่นี้ก็คือค้นพบพระนอนด้วยถือว่าเป็นพระนอนลอยตัวองค์ใหญ่ที่สุด



ในสมัยทวารวดี ยาวประมาณ ๑๔ เมตร แสดงให้เห็นความมั่งคั่งของพุทธศาสนาของคนทวารวดี หินตั้งหรือใบเสมาจะเป็นสัญลักษณ์ของคนอีสานเลยเพราะภาคกลางไม่ทำ หรือวัฒนธรรมเขมรก็ไม่ทำ

ในขณะที่มีเรื่องของพุทธศาสนา ศาสนากลางเมืองก็เหลือเท่านี้แต่เท่านี้ก็เพียงพอบอกได้ว่าเป็นศาสนสถานเนื่องในศาสนาพราหมณ์ ตาม



วัฒนธรรมเขมร

เมืองฟ้าแดดสงยาง อ.กมลาไสย จ.กาฬสินธุ์ เมืองเป็นรูปสี่เหลี่ยมผืนผ้า และมีความใหญ่มาก กว้าง ๑,๐๐๐ เมตร ยาว ๑,๘๐๐ เมตร และมีคูน้ำคันดินภายในเมืองมากมายเต็มไปหมด ขอให้สังเกตว่าเมืองในสมัยทวารวดีอีสานหลาย ๆ เมืองเมื่อขุดลงไปในพื้นที่ดินจะพบร่องรอยการอยู่อาศัยที่สืบเนื่องมาตั้งแต่สมัยก่อนประวัติศาสตร์ หมายความว่าคนที่เคยอยู่ตรงนั้นก็อยู่กันมาสืบลูกสืบหลานแต่มาถึงจุดช่วงระยะเวลาหนึ่งเขาเอาวัฒนธรรมพุทธศาสนามาเป็นความเชื่อหลัก มีการสร้างพระพุทธรูป สร้างศาสนสถานตามแบบพุทธศาสนาซึ่งในช่วงนี้เราเรียกกันว่าทวารวดี แต่มาถึงจุดหนึ่งค่อย ๆ เปลี่ยน ค่อย ๆ หายไปเพราะการแทนที่โดยเขมร ความเชื่อหรือวิถีชีวิตแบบที่เกี่ยวข้องกับประเทศกัมพูชา หลาย ๆ เมืองจะเป็นแบบนี้ ๓ ขั้นตอน หลัก คือ

๑. ก่อนประวัติศาสตร์

๒. เป็นพุทธศาสนาแบบทวารวดีอีสาน

๓. ถูกแทนที่โดยความเชื่อหรือวัฒนธรรมจากกัมพูชา

ที่สำคัญที่ทำให้เมืองฟ้าแดดสงยางเป็นเมืองที่มีชื่อเสียง ก็เพราะว่ามีการค้นพบใบเสมาหรือหินตั้งจำนวนมาก อาจเรียกได้ว่ามากกว่าเมืองโบราณอื่น ๆ ที่ร่วมสมัยกัน



ส่วนที่เป็นศาสนสถานหลังเดียวที่ใหญ่ที่สุด จริง ๆ แล้วมีหลังน้อย ๆ ด้วยคือ “พระธาตุยาคู” ตัวพระธาตุที่อยู่ข้างบนเป็นสมัยหลัง ฐานล่างเป็นสมัยทวารวดีและมีการปัก



ใบเสมา หรือแผ่นหินตั้งอยู่จะสลักเป็นรูปต่าง ๆ จุดเด่นใบเสมาที่

เมืองฟ้าแดดสงยางคือการทำเป็นภาพเล่าเรื่องถือว่าเด่นที่สุด

เมื่อเข้าใจคำจำกัดความและลักษณะเมืองหรือตัวอย่างของเมือง บางตัวอย่างแล้วในส่วนต่อไปจะลงในรายละเอียดให้คุณเล็กน้อยว่าแต่ละอย่าง ๆ เมื่อเราเดินทางไปทีอีสานหรือเราไปดูโบราณวัตถุในพิพิธภัณฑ์เราจะรู้ได้อย่างไรว่าสิ่งไหนคือตัวแทนของทวารวดีอีสาน



อย่างแรกสุดก็คือการทำใบเสมาขนาดใหญ่หรือหินตั้ง จริง ๆ แล้วถ้าเราเรียกใบเสมา คนปัจจุบันมักจะสับสนว่าล้อมรอบอุโบสถและมีขนาดไม่ค่อยใหญ่ แต่โดยความหมายของอันนี้คือหมายความถึงแผ่นหินหรือแท่งหินที่คนสมัยนั้นเขาทำบางแผ่นอาจจะปักล้อมรอบพื้นที่ศักดิ์สิทธิ์คล้ายกับใบเสมาปัจจุบันก็ได้ แต่บางใบเป็นสิ่งศักดิ์สิทธิ์ในตัวเอง ด้วยเหตุนี้ในที่นี้จึงเรียกว่าใบเสมาหรือหินตั้ง เราถือว่าเป็นเอกฉลักษ์ของทวารวดีอีสานเพราะไม่นิยมใน

วัฒนธรรมอื่น ๆ ที่ร่วมสมัย

วัฒนธรรมนี้เกิดขึ้นได้อย่างไร การทำใบเสมาหรือหินตั้งแบบนี้นักวิชาการบางท่านตั้งข้อสังเกตว่าน่าจะพัฒนามากจากประเพณีการปักหินตั้งสมัยก่อนประวัติศาสตร์ หินตั้งสมัยก่อนประวัติศาสตร์ในประเทศไทยเรายังไม่พบตัวอย่างชัดเจนแต่ในประเทศเพื่อนบ้านเราหรือหินตั้งสมัยก่อนประวัติศาสตร์ที่คนทั่วโลกรู้จักกันดี เช่น สโตนเฮนจ์ เป็นต้น คือการเอาหินมาปักล้อมรอบสิ่งศักดิ์สิทธิ์ ประเพณีการทำหินตั้งขนาดใหญ่นักวิชาการหลายท่านเชื่อว่าเป็นประเพณีดั้งเดิมของคนสมัยก่อนประวัติศาสตร์ซึ่งการทำหินตั้งของคนสมัยก่อนประวัติศาสตร์มักจะทำกับพื้นที่ที่เกี่ยวข้องกับพิธีกรรม โดยเฉพาะอย่างยิ่งพิธีกรรมที่เกี่ยวกับการฝังศพ เนินดินฝังศพพวกนี้จะมีพวกนี้ อยู่ แต่ในข้อโต้แย้งของแนวความคิดนี้ คือ ประเพณีหินตั้งในสมัยก่อนประวัติศาสตร์ของไทยในไทยเรายังพบไม่ชัดเจน อย่างไรก็ตามเมื่อสมัยทวารวดีอีสานหรือรับพุทธศาสนาเข้ามาประเพณีการปักหินที่สัมพันธ์กับเรื่องพิธีกรรมฝังศพได้ปรับความเชื่อพื้นเมืองให้เข้ากับศาสนาใหม่โดยบางใบอาจจะกลายเป็นใบเสมาที่ล้อมรอบพุทธสถาน ล้อมรอบปูชนียสถานก็ได้ หรือเอาพุทธประวัติหรือชาดกเข้าไปสลักบนใบเสมาหรือแผ่นหินเหล่านี้ก็ได้ หน้าที่การใช้ประโยชน์ของหินตั้งเหล่านี้ในวัฒนธรรมทวารวดีอีสาน คือ

ความเชื่อที่ ๑ แสดงเขตศักดิ์สิทธิ์ทางศาสนา แต่เขตศักดิ์สิทธิ์ทางศาสนาไม่ใช่อุโบสถเหมือนในปัจจุบัน เช่น อยุธา แต่มีหลายตัวอย่างว่าอาจจะล้อมรอบตัวสตุ๊ป อาจจะล้อมรอบเขตทำสังฆกรรมของสงฆ์คืออุโบสถ หรือปักเป็นเครื่องหมายของเขตศักดิ์สิทธิ์ของชุมชนตรงนั้นก็เลย เช่น เขตฝังศพ

ความเชื่อที่ ๒. ในการสร้างคือ “สร้างเพื่อเป็นกุศล” คือเหมือนปัจจุบันก็สร้างพระพุทธรูป สร้างเจดีย์ อุทิศให้กับวัด ให้กับผู้ล่วงลับไปแล้วในทำนองเดียวกันยังเชื่อกันว่าคนในสมัยนั้นมีการสร้างแผ่นหินหรือใบเสมา เหล่านี้เพื่อเป็นกุศล ทั้งกุศลต่อตัวของคนที่สร้างและอุทิศส่วนกุศลให้ผู้ล่วงลับไปแล้วเพราะแผ่นหินเหล่านี้ หลาย ๆ แผ่นมีขนาดใหญ่มากบางที่มีการสลักพระพุทธรูปหรือชาดกลงไปในเนื้อหินเหล่านั้น ด้วยเหตุนี้ยัยหนึ่ง การสร้างแผ่นหินเหล่านี้จึงเป็นเรื่องของบุญกุศลของผู้สร้างด้วยและอาจจะรวมไปถึงการอุทิศส่วนกุศลให้กับผู้ที่ ล่วงลับไปแล้ว พอสร้างเสร็จเขาต้องมีพื้นที่หนึ่งที่เขาไปปักไว้รวมกันที่เรียกง่าย ๆ ว่าเขตศักดิ์สิทธิ์ประจำชุมชน ตรงนั้น ด้วยเหตุนี้ใบเสมาที่เราพบในบางเมืองจึงปักอย่างไม่เป็นระเบียบ ก่อนข้างเกะกะเพราะว่าแต่ละใบ ๆ มาไม่ พร้อมกัน คนมาก่อนจะปักมุมหนึ่ง คนมาทีหลังก็ปักอีกมุมหนึ่งจึงดูไม่ค่อยเป็นระเบียบ เสมบบางแผ่นที่มีขนาดใหญ่ เช่น ๒ - ๓ เมตรโดยนัยแล้วก็คือสิ่งศักดิ์สิทธิ์ในตัวเองทำหน้าที่เช่นเดียวกับสถูป, พระพุทธรูป เพราะพวกนี้ หลาย ๆ ใบมีการสลักเป็นพระพุทธรูป

ลักษณะและรูปร่างของใบเสมาเหล่านี้อาจแบ่งได้เป็น ๓ ประเภท คือ

๑. ธรรมชาติ คือแทบจะไม่ได้มีการสลักตกแต่งเลย รูปทรงไม่ค่อยแน่นอน
๒. เป็นแผ่นหินแบน ๆ แต่ยังอยู่ในทรงสี่เหลี่ยมผืนผ้าซึ่งมีการสลักเป็นรูปทรงที่แน่นอน
๓. เป็นแท่งหินคล้ายเสาหิน เป็นสี่เหลี่ยมด้านเท่า เป็นลักษณะของเสาหิน อาจเป็นรูปสี่เหลี่ยม หรือหกเหลี่ยมก็ได้

ส่วนการประดับตกแต่งมีทั้งกำหนด ก้อนเมฆ ลายพรรณพฤกษา และรูปที่เชื่อว่าเป็นรูปเครื่องบวงสรวง หรืออาจจะทำเป็นรูปสันนูนธรรมดาก็ได้ และที่สำคัญที่คนมักจะพูดถึงและถือว่าเป็นเอกลักษณ์และเป็นสิ่งที่น่าชมก็คือ “การทำเป็นภาพเล่าเรื่อง” ภาพเล่าเรื่องแบ่งได้เป็น ๒ แบบ คือ ๑. แบบพุทธประวัติ ๒. ชาดก



ตัวอย่างจากกลุ่มใบเสมาที่เราพบที่วัดหนองสระ พัง อ.ชุมแพ จ.ขอนแก่น เป็นตัวอย่างของตำแหน่งการปักที่ตั้งเดิม ใบเสมาพวกนี้โดยทั่วไปแล้วถูกเคลื่อนย้าย ฉะนั้นการหาตำแหน่งดั้งเดิมจริง ๆ แล้วหายากมากยกเว้น กลุ่มนี้สอบถามจากผู้เฒ่าผู้แก่บอกว่าตั้งแต่เป็นเด็กก็เห็น แบบนี้แล้ว เรายังเห็นได้ถึงลักษณะการปักคือปักเป็น วงกลมล้อมรอบพื้นที่ตรงกลางซึ่งเปิดโล่งไม่ใช่เป็น

อาคารที่เป็นถาวร ส่วนในอดีตอาจจะมีการเครื่องไม้ก็ได้แต่ไม่ใช่อาคารถาวร เหมือนอุโบสถในปัจจุบันแน่ ๆ และลักษณะสี่เหลี่ยม แต่ในกรณีนี้คือปักเป็น วงกลม และขอให้สังเกตว่าในแต่ละตำแหน่งจะปักเป็นคู่ ไม่รู้ว่าเกี่ยวข้องกับคติ การทำใบเสมาคู่อย่างในอุซุซุหรือรัตนโกสินทร์หรือเปล่าเป็นสิ่งที่น่าค้นคว้า ต่อไป รูปทรงก็ไม่ค่อยจะเป็นระเบียบเรียบร้อยเท่าไร สองอันที่ปักอยู่ด้วยกันก็ มีขนาดที่ไม่ไปด้วยกัน ไม่เท่ากัน รูปร่างของลวดลายสลักจะมีเป็นธรรมจักร





และ ที่ จ.ร้อยเอ็ด พบว่าตัวเนินดินศาสนสถานพบวัชพืชและไม้ยืนต้น ต้องเป็นปูชนียวัตถุที่ศักดิ์สิทธิ์แน่ ๆ เพราะโดยรอบมีเสม้าปกอยู่ จะเห็นลักษณะการปกคือปกล้อมรอบพื้นที่ศักดิ์สิทธิ์



หรือบางทีของพระธาตุขุที่ฟ้าแดดสงยาง อ.กมลาไสย ก็เอาใบเสม้าหรือแผ่นหินมาปักล้อมรอบสถูป



หรือที่ภูพระบาท อ.บ้านค้อ จ.อุดรธานี ที่บนภูพระบาท

จะมีโขดหินธรรมชาติ คือในอดีตเมื่อประมาณหมื่นปีมาแล้วเป็นยุคที่ธารน้ำแข็งละลาย ตัวธารน้ำแข็งก็กัดเซาะพื้นผิวหินให้กลายเป็นแท่งเสาและธารน้ำแข็งที่ละลายนั้นก็พัดพาเอาก้อนหินใหญ่ก้อนหนึ่งมาค้างแหมะไว้ข้างบน มีเป็นสิบ ๆ โขดหินเลย คนในสมัยนั้นเห็นแล้วก็รู้สึกว่าเป็นสิ่งประหลาดเขาก็เลยเอาใบเสม้าหรือแผ่นหินมาปักล้อมรอบเอาไว้เพื่อกันให้พื้นที่นี้เป็นพื้นที่ศักดิ์สิทธิ์ พื้นที่ในพิธีกรรมนั้นหน้าที่การใช้ประโยชน์คือปักเพื่อบอกขอบเขตศักดิ์สิทธิ์แต่ในอีกกรณีหนึ่ง



ที่บ้านเปือยหัวดง อ.ลืออำนาจ จ.อำนาจเจริญ ปักแบบระเกะระกะเลยไม่มีทิศทางที่แน่นอน เป็นตัวอย่างของพื้นที่ที่เป็นพื้นที่ศักดิ์สิทธิ์ของชุมชนในอดีตมาแต่ดั้งเดิม เป็นการสร้าง



เพื่อเป็นการอุทิศส่วนกุศลให้กับผู้วายชนม์ ใบเสม้าก็เป็นสื่ออย่างหนึ่งที่คนสมัยนั้นเขาทำและเอามาปัก



เอาไว้ จะเห็นว่า มีใบเสม้าเยอะมากมีทิศทางที่ไม่แน่นอน ด้วยเหตุนี้จึงมาไม่พร้อมกัน





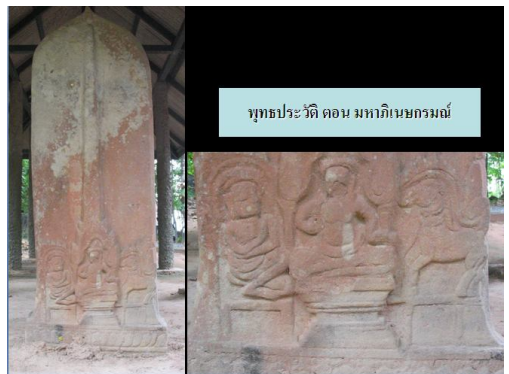
ที่ ดงเมืองเตย อ.คำเขื่อนแก้ว จ.ยโสธร ไบเสมาของทวารวดี
อีสานจะพบว่าปักอยู่กับเทวาลัยในศาสนาของวัฒนธรรมเขมร เป็น
ตัวอย่างที่แสดงให้เห็นว่าบางพื้นที่วัฒนธรรมทวารวดีอีสานกับ
วัฒนธรรมเขมรอยู่ด้วยกัน

นอกจากนี้ ยังมีไบเสมาปักอยู่ตามศาสน
สถานของวัฒนธรรมเขมร



ตัวอย่างของพระธาตุกล่องข้าวน้อย คือพระธาตุกล่องข้าวน้อยที่ไปสร้าง
ตรงนั้น เพราะพื้นที่นั้นเป็นพื้นที่พิธีกรรมของชุมชนตรงนั้นเป็นพัน ๆ ปีก่อนหน้า
นั้นเพราะเจอไบเสมาเป็นหลักอยู่

ลวดลายหรือเรื่องราวที่ปรากฏอยู่บนไบเสมาหรือแผ่นหินเหล่านี้มีความสำคัญ ถ้าหากเราลองประมวล
เรื่องราวที่สื่อออกมาแล้วเราแบ่งได้เป็นประเภทกว้าง ๆ ก็คือ ๑.พุทธประวัติ ๒.ชาดก ๓.รูปเครื่องบวงสรวง
สำหรับเรื่องพุทธประวัติ เช่น มหาวิเนชกรรมหรือออกบวช คือ
เจ้าชายสิทธัตถะประทับอยู่ตรงกลาง ด้านขวาคือม้ากัณฐกะ ส่วน
ด้านซ้ายคือนายจันนะซึ่งทำท่าเหมือนอิริยาบถของผู้ที่มาเคารพ
หรือบุคคลชั้นรองคือการประสานหรือไขว้มือบริเวณหน้าอก



ภาพนี้อยู่ที่พิพิธภัณฑ
ขอนแก่น ภาพด้าน

ซ้ายมืออยู่ในเป็นตอนที่พระพุทธเจ้าไปหาพระราหุล คือไปหาพระนาง
สิริมหามายาแต่พระราหุลอยู่ที่นั่นด้วยก็เลยบอกว่าให้ไปหาพระบิดาเพื่อ
ไปขอสมบัตินั้น บางท่านก็เลยสันนิษฐานว่าด้านขวามือซึ่งเป็นรูปบุคคลตัว
เล็กกว่า อาจจะหมายถึงพระราหุลซึ่งอาจจะทูลขอราชสมบัติจาก
พระพุทธเจ้าก็ได้ ส่วนด้านขวามือคงเป็นพุทธประวัติตอนหนึ่งเป็น

พราหมณ์มาถวายฟอนหญ้าให้พระพุทธเจ้าประทับนั่งแต่ด้านขวาก็สงสัยอยู่ จะเห็นได้ว่าลักษณะหนึ่งของแผ่นหิน
ตั้งหรือไบเสมาคือการทำเป็นภาพพุทธประวัติ ด้วยเหตุนี้หากพบให้เห็นภาพคือการทำพุทธประวัติลงบนแผ่นหิน
ย่อมเป็นงานบุญเหมือนกับคนในสมัยหลังเขียนภาพวาดพระพุทธรูปให้กับวัดทำนองนั้น หรือเขียนจิตรกรรมฝา

ผนังในอุโบสถ วิหาร ด้วยเหตุนี้แผ่นหินเหล่านี้โดยตัวเองจึงไม่ใช่แค่ตัวประกอบแต่ต้องเป็นตัวที่เด่นในศาสนสถาน หน้าที่การใช้งานของใบเสมาทวารวดีอีสานจึงไม่ใช่การปักล้อมรอบอุโบสถเท่านั้นต้องมีนัยทางความเชื่ออื่น ๆ ด้วย



แถบ จ.ยโสธร เป็นพระพุทธรูปเจ้าตอนหลังจากตรัสรู้แล้วในสัปดาห์ที่ ๒ ราพึงว่าตรัสรู้โดยอาศัยร่มเงาใต้ต้น โพธิ์จึงเพ่งต้น โพธิ์หรือถวายนตรทำการสักการะต้นโพธิ์ เรียกได้ว่าเป็นการแสดงความรักโดยไม่กะพริบตาตลอด ๗ วันเรียกว่า “การถวายนตร” หรือการเพ่งจ้องต้นโพธิ์ ขอให้สังเกตว่าพระพุทธรูปประทับยืน อยู่ในท่าที่แสดงความเคารพเพราะโดยทั่วไปถ้าเป็นบุคคลชั้นรองลงมาเวลาแสดงความเคารพผู้สูงศักดิ์ก็จะพนมมือไหว้ แต่พระพุทธรูปเจ้าตอนเราถือว่าอยู่สูงสุดแล้ว ฉะนั้นเวลาที่ทำความเคารพวิธีการแสดงออกจะทำสวัสดิกะมุทราคือเป็นท่าที่เอามือมาไขว้ที่หน้าอกซึ่งถือเป็นการแสดงปางสมาธิได้ด้วย ทำให้นึกถึงภาพถ้าพระโพธิสัตว์ที่พระวิษณุทำมือแบบนี้เพราะพระวิษณุเป็นเทพผู้สูงศักดิ์เหมือนกันเวลาที่ทำการสักการะพระพุทธรูปเจ้าก็จะไม่พนมมือไหว้แต่จะทำมือไขว้

พุทธประวัติใบเสมาตอนที่มีชื่อเสียงที่สุดเพราะมีความงดงามที่สุดใบหนึ่งและมีรายละเอียดที่ดีมาก คือ ใบเสมาหินจาก จ.กาฬสินธุ์ เมืองฟ้าแดดสงยาง ปัจจุบันจัดแสดงอยู่ที่พิพิธภัณฑสถานแห่งชาติ ขอนแก่น จะสังเกตได้ว่าเป็นพุทธประวัติตอนที่พระพุทธรูปเจ้าทรงเสด็จจากกรุงกบิลพัสดุ์ไปโปรดพุทธบิดาหลังจากนั้นจึงเสด็จ

ไปที่ประทับของพระนางสิริมหามายา จะเห็นได้ถึงความงดงามคือ พระพุทธรูปประทับนั่งอยู่บนบัลลังก์ที่นั่ง และฉากด้านหลังที่เราเห็นเป็นอาคาร เครื่องไม้คือเป็นหน้าตาของอาคารสมัยนั้นที่ปัจจุบันเราไม่เห็นแล้วเพราะเป็นไม้ ก็คงพังไปหมด อันนี้เป็นตัวอย่างของอาคารรูปร่างหน้าตาสมัยทวารวดีที่เหลือให้เห็นอยู่ในแง่สถาปัตยกรรมคือทำเป็นหลังคาทรงจั่วเหมือนที่นิยมในเอเชียตะวันออกเฉียงใต้ทั่วไป ถัดลงมาจะเห็น



พระนางสิริมหามายา ตามคัมภีร์พุทธประวัติจะบอกว่าพระนางสิริมหามายาหรือนางพิมพามาสายผมเกลือกกลิ้งอยู่ที่พระบาท แต่พอเวลาทำเป็นงานศิลปกรรมแสดงให้เห็นถึงการบูชาสูงสุดของคนในสมัยนั้น บูชาสูงสุดชีวิตจิตใจคือการสยายผมเช็ดพระบาททั้ง ๆ ที่ในคัมภีร์บอกเพียงแค่ว่าร้องไห้และเกลือกกลิ้งที่พระบาทแต่ไม่ได้บอกสยายผมและเช็ด แต่เวลาทำรูปนางพิมพาเป็นการสยายผมเช็ดพระบาทอันเป็นประเพณี จะเห็นทางด้านหลังของพระนางสิริมหามายาจะมีผู้หญิงอุ้มเด็กเล็กอยู่ และเด็กคนนั้นคงจะเป็นพระราหุลนั่นเอง เราสังเกตว่าพระราหุลเป็นเชื้อกษัตริย์ เป็นพระโอรสของพระพุทธรูปเจ้าด้วยเหตุนี้จึงมีเครื่องสูงที่อยู่เหนือเศียรของพระราหุล จะมีฉัตรอยู่ ๑ อัน และคล้าย ๆ เป็นแน่ แสดงให้เห็นถึงคติการทำเครื่องสูง การที่บุคคลที่มีฐานะอันครครึในสังคมจะมีเครื่องใช้ที่เป็นเครื่องสูงเหมือนปัจจุบันพระมหากษัตริย์หรือพระบรมวงศ์จะมีเครื่องสูงประจำพระองค์ ถัดลงมาจะเห็นผู้ชายนั่ง

ชั้นเขาก็คือ “พระเจ้าสุทโธทนะ” และมีผู้ติดตามและพระเจ้าสุทโธทนะเป็นผู้ที่มีฐานันดรศักดิ์สูงกว่าพระราหุล ด้วยเหตุนี้เครื่องสูงจึงมีจำนวนมากกว่า มีทั้งฉัตร แล่ที่มี ๒ อันในขณะที่ราหุลมีอันเดียว มีกลม ๆ คล้ายตาลปัตร หรือเป็นพวกแสงศูรในปัจจุบันก็ได้ เป็นภาพประวัติศาสตร์ที่บอกเล่าประเพณีหลาย ๆ อย่างของคนสมัยก่อนได้ ทั้งประเพณีการเคารพบูชาบุคคลอันสูงศักดิ์ ทั้งเรื่องของเครื่องสูงซึ่งแสดงให้เห็นฐานันดรศักดิ์ของคนในสังคมนั้น ฉัตรก็จะต่างกัน หน้าตาอาคารด้วย

ฉากด้านในเป็นที่ประทับของพระนางพิมพา ในขณะที่ด้านหน้าเป็นฉากของกำแพงอาจจะกำแพงเมืองก็ได้ ขอให้สังเกตว่าประตูเมืองจะทำเป็นชั้น ๆ ซ้อนกันขึ้นไป ทำให้รู้ว่าประเพณีการทำประตูซ้อนชั้นเหมือนกับที่วัดพระแก้ว พระบรมมหาราชวังที่ทำประตูและมีเรือนซ้อนกันเป็นชั้น ๆ เป็นประเพณีดั้งเดิมที่มีมาแล้วนับเป็นพันปี ส่วนด้านหน้าก็เป็นพวกทหาร องค์กรัก

นอกจากพุทธประวัติแล้วบนหินตั้งหรือใบเสมาจะมีเรื่องของชาดก คือเรื่องราวของพระพุทธเจ้าในอดีตชาติก่อนที่จะเสวยพระชาติเป็นเจ้าชายสิทธัตถะมีมากมายเป็นหลายร้อยชาติที่เราเรียกว่า “พระเจ้าห้าร้อยชาติ” จะเห็นได้จากสถิติว่าเวลาที่เขาเอามาเล่าเขาจะเน้นที่ ๑๐ ชาติสุดท้ายเป็นหลัก คือทศชาติ อย่างอื่นก็มีบ้างแต่ไม่เยอะเท่า เช่น



เดมิยราชชาดก

ตอนเดมิยไ้ จากฟ้าแดดสงยาง หากนึกถึงเรื่องเดมิยไ้ไปในสมัยอยุธยาหรือรัตนโกสินทร์จะนึกถึงตอนที่ท่านยกราชรถ แกล้งทำตัวเป็นคนง่อยเปลี้ยเสียขาเป็นไ้ เพราะไม่อยากจะขึ้นถรณ์ เป็นถรณ์ต้องทำบาป ต้องลงโทษนักโทษ ต้องสั่งประหารชีวิต ท่านก็เลยแกล้งทำเป็นคนไม่มีแรงง่อยเปลี้ยเสียขา จนในที่สุดสมัยอยุธยาถูกลองกำลังโดยการยกราชรถขึ้น แต่สมัยทวารวดีอีสานจะนิยมฉากเหตุการณ์หลังจากนั้นเป็นตอนพระเดมิยเทศนาสั่งสอนธรรมให้แก่สารถีที่ขบรตมา

เรื่องสุวรรณสาม คือพ่อกับแม่ตาบอดสุวรรณสามต้องหาเลี้ยง วันหนึ่งสุวรรณสามก็ไปตักน้ำตามปกติปรากฏว่าถรณ์มาเห็นสุวรรณสามถูกห้อมล้อมโดยสัตว์ต่าง ๆ ก็แปลงศรไปต้องถูกหน้าอกสุวรรณสาม



ชาดกเรื่องภูริทัต



ชาดก เรื่อง สุวรรณสาม

หรือเป็นตอนที่พระโพธิสัตว์หรือพระพุทธเจ้าของเราเสวยพระชาติเป็นนาคชื่อ “ภูริทัต” มีพราหมณ์คนหนึ่งมีเวทมนต์ในการจับนาคเลยจับพระภูริทัตไป



ชาดกอีกเรื่องหนึ่งที่เวลาเรานึกถึงพระพรหมเราจะนึกถึงพรหมสี่หน้าแต่จริง ๆ แล้วคติพรหมสี่หน้าเป็นคติของพระพรหมในศาสนาพราหมณ์ที่เข้ามาในประเทศไทยแต่จริง ๆ แล้วในพุทธศาสนาไม่เคยระบุว่าพระพรหมต้องมี ๔ หน้า ด้วยเหตุนี้ผู้ที่บำเพ็ญทานบารมีจนเป็นพรหมได้จึงเป็นนักบวชหรือพระภิกษุเป็นหลัก พระพรหมในพุทธศาสนาดั้งเดิมเช่นสมัยทวารวดีจะแสดงออกโดยการเป็นนักบวช ต้องผมยาวเกล้าเป็นมวยเหมือนโยคีทั้งหลาย ไม่สวมเครื่องประดับอาจสวมต่างหูเล็กน้อย

และเรื่องที่เป็นพระชาติสุดท้ายที่บำเพ็ญทานบารมีมากที่สุดทานบารมีคือเวสสันดรชาดก ที่รู้เพราะมีชายและหญิง และมีบุคคลที่เล็กกว่า ๒ คน ด้วยเหตุนี้ก็คงเป็น พระเวสสันดร พระนางมัทรี กัณหาและชาลี จะเห็นได้ว่าชาดกถูกเล่าโดยสติตศชาติหรือพระชาติทั้งสิบจะได้รับการนิยมนับและมาเล่ามากที่สุด



ชาดก เรื่อง เวสสันดร

บนใบเสมายังมีภาพสลักที่เป็นสัญลักษณ์ เช่น คชลักษณ์หรืออภิชยกศรีซึ่งอินเดียใช้กันทุกศาสนาถือว่าเป็น

ในสัญลักษณ์ของความอุดมสมบูรณ์ ความมั่งมีศรีสุข หรือโชคลาภต่าง ๆ พอเกิดพุทธศาสนาขึ้นได้เอา

สัญลักษณ์นี้มาใช้เป็นปางประสูติของพระพุทธเจ้า พุทธศาสนาเมื่อประมาณ ๒,๐๐๐ ปีที่แล้วคือหลังจากพระเจ้าอโศกเล็กน้อยได้ใช้รูปคชลักษณ์หรืออภิชยกศรีเป็นสัญลักษณ์แทนการประสูติของพระพุทธเจ้าซึ่งถือเป็นความดั่งามของโลก นอกจากนี้ในคราวที่

พระพุทธเจ้าประสูติในพุทธประวัติก็ระบุว่ามียาสน้ำทั้งสองข้าง ก็คือมีช้างเท้าทั้งสองข้าง ด้วยเหตุนี้การที่ปรากฏภาพนางคชลักษณ์อาจแปลความได้ทั้งเป็น



คชลักษณ์, อภิชยกศรี

อุดมสมบูรณ์, ปางประสูติ

ภาพเล่าเรื่องตอนประสูติหรืออาจเป็นสัญลักษณ์มงคลที่แสดงถึงความอุดมสมบูรณ์ต่าง ๆ ก็ได้ นอกจากนี้ก็ได้ถ่ายมาให้ดูสเกลกับตัวคน ในบางพื้นที่จะพบได้ว่าแผ่นหินหรือใบเสมาเหล่านี้จะสลักภาพธรรมจักรอยู่ด้วยกลม ๆ ตรงกลาง ธรรมจักรนั้นเราถือเป็นปูชนียวัตถุที่สำคัญในพุทธศาสนา ด้วยเหตุนี้ธรรมจักรปรากฏอยู่บนใบเสมาก็อาจเป็นไปได้ว่าพุทธศาสนิกชนที่อีสานในสมัยนั้นเอาแนวความเชื่อมาจากภาคกลางและมาปรับโดยให้เป็นภาพสลักบนใบเสมา จึงทำให้เสมาเป็นปูชนียวัตถุในการกราบไหว้บูชา จะเห็นได้ว่าการใช้ประโยชน์ค่อนข้างหลากหลาย



ที่พบเยอะมากคือรูปหม้อที่ต่อกัน มีหม้อ ปากหม้อที่ทำเป็นกรวยมาวางไว้ นักวิชาการหลายท่านเรียกรูปทำนองนี้ว่า “สถูปทรงหม้อน้ำ” เพราะกรวยเหมือนกรวยแหวนของชาวอีสานและตัวองค์ระฆังอาจจะแทนด้วยหม้อน้ำก็ได้ จะเป็นหม้อน้ำและมีคล้าย ๆ กรวยขึ้นไปและมีการสลักเป็นปากเอาไว้ทำเป็นซ้อนชั้นกันขึ้นไป



การเชื่อมโยงกับบายศรีที่ไว้สำหรับสังเวท บวงสรวงหรือบูชาสิ่งศักดิ์สิทธิ์ได้ ถ้าดูบายศรีที่เราใช้โดย



ความหมายของเขาก็คือภาชนะที่ทำด้วยใบตองเป็นกระทงตกแต่งให้สวยงามแต่หน้าที่การใช้ประโยชน์ใช้บูชา ข้างในก็มีข้าว ไข่ต้ม ขนมต่าง ๆ ในบางพิธีก็มีเครื่องสังเวทอื่น ๆ ที่เป็นของคาวหวาน ภาชนะบายศรีที่ใช้ก็คือสำหรับใส่อาหารคาวหวานเพื่อบวงสรวง นอกจากหน้าที่แล้วก็ต้องทำความเข้าใจหน้าตาด้วย จะมีบายศรีปากชามที่ทำขึ้นเดียว ส่วนบายศรีต้นคือทำหลาย ๆ ใบซ้อนกันซึ่งทั้งสองอันเชื่อว่ามีส่วนคือภาพสลักของใบเสมา บายศรีปากชามก็คือหม้อใบเดียว บายศรีต้นก็ทำเป็นกระทงซ้อนกัน การทำหม้อซ้อนเป็นชั้น ๆ ไม่ได้เพิ่งเกิดในเมืองไทยจริง ๆ แล้วบายศรีของอินเดียทำเป็นหม้อซ้อนชั้นเหมือนกัน ที่สำคัญในปัจจุบันพบว่าบายศรีในปัจจุบันเปรียบได้กับดอกไม้บูชาบวงสรวง ส่วนกรวยที่ใช้คู่กันกับบายศรีในหลาย ๆ พิธี คือภาชนะสำหรับครอบเครื่องบวงสรวงที่อยู่ในกรวยคือข้าวตอกดอกไม้ ฉะนั้นหน้าตา รวมถึงหน้าที่ใช้ประโยชน์จึงใช้ในการบูชาสิ่งศักดิ์สิทธิ์ที่ไม่ต่างจากภาพ



ที่เห็นจากใบเสมา การที่เครื่องบวงสรวงมีอาหารรายรอบและมีหมากพดู ขนมต่าง ๆ ชั้นที่ ๓ ทำเป็นบายศรี จะเห็นได้ว่าบายศรีคือเครื่องบวงสรวงสำหรับอาหาร ซึ่งใช้เช่นเดียวกับในสมัยก่อนประวัติศาสตร์ที่พบว่าภาชนะใส่อาหารจะมีกระดูกสัตว์ ภาชนะหลายใบไม่มีฝาเหลือเหลืออยู่ด้วยเหตุนี้ภาชนะที่อยู่ในหลุมฝังศพก็จะเน่าสลายคล้าย ๆ กรวยที่เป็นอินทรีวัตถุ ด้วยเหตุนี้ทั้งรูปแบบและหน้าที่สังเกตจากเครื่องเช่นในหลุมฝังศพที่ทำเป็นหม้อ

ใส่อาหารหรือเครื่องเช่นเพื่อบูชาและครอบด้วยอินทรีวัตถุ ด้วยเหตุนี้จึงเชื่อว่ารูปภาพสลักบนใบเสมาที่เป็นรูปหม้อคือเครื่องบวงสรวงที่รู้จักในปัจจุบันคือบายศรี เพียงแต่ภาพสลักบนใบเสมาคงมีมิติที่หลากหลายกว่า

การเชื่อมโยงบายศรี-กรวย เข้ากับเครื่องเซ่นในหลุมฝังศพ

- หน้าที่ยบายศรี – กรวย ไม่ต่างไปจากภาชนะใส่เครื่องเซ่นศพที่พบในหลุม
- ภาชนะหลายใบไม่มีฝาเหลืออยู่ อาจเป็นไปได้ที่จะครอบอินทรียัตถุ
- ทั้งรูปแบบและหน้าที่จึงโยงเข้าได้กับบายศรีและกรวย
- เครื่องเซ่นในหลุมศพเชื่อมโยงเข้ากับภาพหม้อต่อด้วยกรวยบนใบเสมาได้

การเชื่อมโยงบายศรี – กรวย – เครื่องเซ่นในหลุมศพเข้ากับภาพสลักบนใบเสมา

- รูปลักษณะของหม้อ-หม้อซ้อนขึ้นต่อด้วยกรวยบนภาพสลัก เครื่องเซ่นในหลุมศพ-บายศรีของอินเดีย คือรูปลักษณะเดียวกันกับภาชนะใส่เครื่องเซ่นในหลุมศพ-บายศรีของอินเดีย
- หม้อใบเดียวคือ บายศรีปากชาม หม้อซ้อนกันคือบายศรีตัน
- หน้าที่ยการใช้งานเป็นเช่นเดียวกันกับบายศรี – กรวย – ภาชนะใส่เครื่องเซ่นในหลุมศพ คือ เป็นเครื่องบวงสรวงสังเว
- สรุปลักษณะหลักเหล่านี้คือ เครื่องบวงสรวงสังเวในสมัยทวารวดี



ขอสรุปว่าการเชื่อมโยงที่เป็นรูปบายศรีเครื่องสังเวหรือเครื่องเซ่นเข้ากับใบเสมาคือรูปแบบของหม้อที่ซ้อนขึ้นแล้วต่อด้วยกรวยที่เห็นในใบเสมาคือรูปลักษณะภาชนะที่ใส่เครื่องเซ่นในหลุมฝังศพหรือบายศรี ที่คนสมัยทวารวดีใช้ก็คือบายศรีปากชามที่เรารู้จักหรือหม้อซ้อนขึ้นก็คือบายศรีตันในปัจจุบัน ก็ไม่ใช่อันเดียวกัน ๑๐๐% แต่ที่ว่าพอที่จะสืบกันได้ ด้วยเหตุนี้จึงมีหน้าที่การใช้งานเช่นเดียวกับบายศรีกรวย ภาชนะที่เป็นเครื่องเซ่นในหลุมศพที่พบในสมัยก่อนประวัติศาสตร์ แล้วถามว่าคนทวารวดีบวงสรวงอะไรถึงต้องทำภาพเครื่องบวงสรวงลงบนใบเสมา คิดว่าใบเสมาหรือแผ่นหินเหล่านี้คงทำขึ้นในโอกาสที่ประชาชนตรงนั้นทำบุญหรือบวงสรวงสิ่งศักดิ์สิทธิ์ ทำพิธีมีการถวายสิ่งของต่าง ๆ และคงจะเป็นวัตถุชิ้นหนึ่งในนั้นเพียงแต่ทำด้วยวัตถุถาวรจึงเหลือให้เห็น ประเพณีการทำบุญหรือบวงสรวงสิ่งศักดิ์สิทธิ์คงเกี่ยวกับศาสนาเพราะใบเสมาหลาย ๆ ใบจะมีเรื่องราวศาสนาเข้ามาเกี่ยวข้อง เช่น ชาดก พุทธประวัติ แต่ที่สำคัญก็คือการบูชาผู้ที่ล่วงลับไปแล้วหรือสักการะบรรพบุรุษเพราะเสมาหลาย ๆ ใบตั้งอยู่บนเนินดินที่พบโครงกระดูกหรือภาชนะที่บรรจุกระดูกมนุษย์ ถ้าให้คิดคงเป็นแง่ของการทำบุญหรือทำกุศลเพื่ออุทิศเนื่องในศาสนาและเอาบุญกุศลเหล่านั้นให้แก่ผู้ล่วงลับไปแล้ว และจะนำไปช่วยอธิบายความได้ด้วยว่าทำไมพระพุทธรูปที่สลักบนแผ่นหินทำไมต้องมีภาพหม้อน้ำอยู่ด้านบนก็คือเครื่องบูชาพระพุทธรูปเจ้า รวมถึงกรวยที่อยู่ด้านฝาพระบาทก็คงเป็นหนึ่งในเครื่องบูชา



การนำไปแปลความวัตถุประสงค์การสร้างใบเสมา

- ใบเสมาทำขึ้นในโอกาสทำบุญ หรือบวงสรวงบูชาสิ่งศักดิ์สิทธิ์
- พุทธบูชาหรือใบเสมามีประเด็นเชื่อมโยงกับพระพุทธศาสนา
- การบูชาบรรพบุรุษ เพราะใบเสมามีประเด็นเชื่อมโยงกับสถานที่ฝังกระดูกมนุษย์
- นำไปช่วยแปลความรูปหมื่อน้ำที่พบร่วมกับพระพุทธรูปได้

“พระพุทธรูปและพระพิมพ์ทวารวดีภาคอีสาน”

การแปลความด้านความสัมพันธ์ เราพบว่าพระพุทธรูปและพระพิมพ์เหล่านี้บอกความสัมพันธ์ทางวัฒนธรรมของทวารวดีในภาคอีสานเข้ากับทวารวดีภาคกลาง และวัฒนธรรมเขมรที่มาจากกัมพูชาได้ และกล่าวได้ว่ารับพุทธศาสนาจากมหายาน

อย่างแรกคือการเกี่ยวข้องกับทวารวดีภาคกลาง กระแสทวารวดีที่เข้ามาในภาคอีสานนั้นเป็นพุทธศาสนารวมทั้งอาจถูกเคลื่อนย้ายจากภาคกลาง วัสดุที่ช่วยแยกได้เพราะอีสานเป็นหินทรายพระพุทธรูปก็มักจะใช้หินทราย โดยเฉพาะหินทรายสีแดงซึ่งภาคกลางหาไม่ได้

ส่วนการเกี่ยวข้องกับวัฒนธรรมเขมรต้องทำความเข้าใจว่า วัฒนธรรมเขมรได้แผ่เข้ามาอีสานพร้อม ๆ กับวัฒนธรรมทวารวดี ก่อนที่จะเข้าใจความเชื่อมโยงกันก็ต้องเข้าใจก่อนว่าภาคกลางเป็นอย่างไร

พระพุทธรูปยืน จีวรจะเป็นแบบห่มคลุมคลุมไหล่ทั้งสอง จีวรที่ตกลงมาด้านหน้าจะเป็นวงโค้งรูปตัวยูเหนือพระขงฆ์ ด้านนอกเป็นกรอบสี่เหลี่ยม มือแสดงวิตรรกมูทราหรือแสดงธรรม ๒



พระหัตถ์ระดับอก

เมื่อโยงมาภาคอีสานจะพบพระพุทธรูปแบบนี้เยอะแยะไปหมด ที่พบที่โคราชอยู่ที่พิพิธภัณฑน์มหาวิรวงศ์ก็มีลักษณะเช่นเดียวกัน ขอให้สังเกตวัสดุที่นำมาใช้เป็นหินทรายสีแดงซึ่งเป็นวัสดุที่ภาคกลางไม่นิยม ตรงกันข้ามกันที่อีสานหาง่ายจึงนิยมนำมาใช้ และจะสังเกตได้ว่าขนาดจะไม่ใหญ่มาก ขนาดเต็มที่จะ ๑.๕๐ - ๑.๖๐ เมตร ถ้าขนาดเล็กหินก้อนเดียวสลักก็พอ แต่ถ้าองค์ขนาดใหญ่โดยเทคนิคก็ต้องใช้หินหลายก้อนมาต่อกัน รอยที่เห็นบากอยู่บริเวณหัวเขา



พระพุทธรูปอีสาน : ค้นห่มห่มคลุม



พระพุทธรูป จากวัดจันทก อ.ปากช่อง จ.นครราชสีมา

พระเทวี (เมหเที) ของเจ้าแห่งทวารวดี ทรงบัญชาให้สร้างพระรูปของพระศากยวงศ์ไว้

ที่สำคัญก็มีพระพุทธรูปที่พบที่ อ.ปากช่อง พระพุทธรูปองค์นี้ชำรุดแต่สำคัญมากหลงเหลือเพียงแค่ ส่วนพระบาทด้านซ้ายและฐานรองรับพระบาทและเศียร ซึ่งครั้งหนึ่งเคยปักอยู่บนฐานบัวด้านขวา ลำคัตถุตรงที่ตัว ฐานบัวมีจารึกเขียนไว้ว่า “พระเทวี (เมหเที) ของเจ้าแห่ง ทวารวดี ทรงบัญชาให้สร้างพระรูปของพระศากยวงศ์ไว้” หมายความว่าภาคตะวันออกเฉียงเหนือส่วนหนึ่งคงมีความเกี่ยวข้องกับด้านเครือญาติ การเมืองกับอาณาจักรทวาร วดีภาคกลาง คงแผ่มาเป็นบางส่วนพระพุทธรูปองค์นี้เป็น

ประจักษ์พยานของทวารวดีภาคกลางและอีสานเป็นอย่างดี

พระพุทธรูปไสยาสน์ ที่เราเรียกว่าไสยาสน์นั้นมีหลาย อย่างซึ่งไสยาสน์แปลว่านอน แต่ถ้าเป็นพระพุทธรเจ้าแล้วต้อง นอนตะแคงขวาเสมอเรียกว่า “สีหไสยาสน์” ซึ่งเป็นทั้ง



อิริยาบถทั่วไปและพุทธประวัติ ตอนปรินิพพาน ในกรณีของ พระนอนองค์นี้ที่เมืองเสมาบอก ได้แต่เพียงว่าเป็นพระพุทธรูป

แบบสีหไสยาสน์ แต่บอกไม่ได้ว่าเป็นพุทธประวัติตอนปรินิพพานหรือเปล่านั้น หากจะเป็นตอนปรินิพพานต้องมีดินสาดะด้วยแต่ที่นี่เราไม่เห็นหลักฐาน เป็นลักษณะของ ทวารวดีแต่ตัววิหารที่ครอบเป็นลักษณะวัฒนธรรมเขมรเข้ามาเกี่ยวข้อง คือการทำ ช่องแสงเป็นลูกมะหวดเป็นลักษณะที่เราพบตามปราสาทหินด้วยเหตุนี้จึงบอกให้ ทราบว่าวิหารพระนอนที่เมืองเสมาองค์นี้มีการผสมผสานทางวัฒนธรรมทั้งแบบ



พระพุทธรูปไสยาสน์

อิริยาบถ / พุทธประวัติตอนปรินิพพาน

ทวารวดีอีสาน



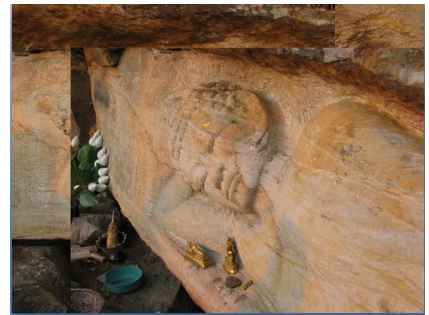
พระนอนที่ภู่อ.สหัสขันธ์ จ.กาฬสินธุ์ เป็นพระพุทธรูปทวารวดียุคแรก ๆ ของประเทศไทยเพราะเวลาที่นอนพระเศียรต้องเซิดขึ้น อย่างที่วัดโพธิ์พระเศียรแทบทะลุเพดาน ขณะที่ลำตัวไม่ถึง ขณะที่ของทวารวดีจะเหมือนอินเดียคือไม่ชันแต่จะทับเอาไว้เหมือนที่กุสินาราคือนอนทับราบ รายละเอียดที่สังเกตได้ว่าเป็นทวารวดีคือใบหูพระพุทธรเจ้าจะยาวเป็นสัญลักษณ์ของมหาบุรุษ

ลักษณะแต่พระพุทธรูปไสยาสน์ในสมัยหลังใบหูจะตั้งธรรมดาเป็นปกติเหมือนพระพุทธรูปยืน แต่ของทวารวดีจะต้องคล้อยแสดงให้เห็นว่าคนสมัยทวารวดีเข้าใจว่าเวลาคนหูยาวนอนตะแคงหูจะย้อยลงมา ด้วยเหตุนี้จึงบอกได้ว่าเป็นแบบทวารวดี



และอีกองค์หนึ่งที่กล่าว อ.สหัสขันธ์ จ.กาฬสินธุ์ จะมีลักษณะพิเศษคือปกติจะนอนตะแคงขวา แต่นั่นนอนตะแคงซ้ายไม่ทราบว่าเป็นทำไม

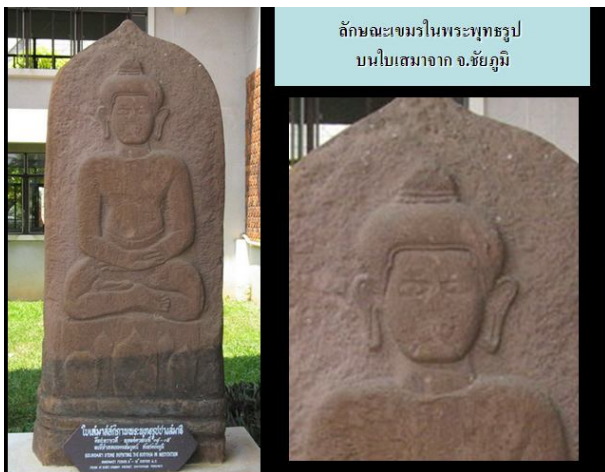
และอีกองค์หนึ่งเป็นแบบทวารวดีที่รู้เพราะใบหูข้อย



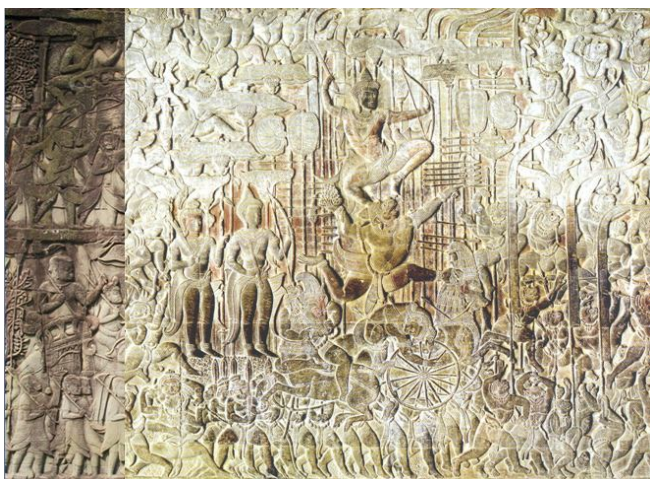
พระพุทธรูปนอนเหล่านี้ก็เทียบได้กับพระพุทธรูปนอนในภาคกลางแสดงให้เห็นถึงความเกี่ยวข้องกัน กรณีของพระพุทธรูปนอนหรือไสยาสน์ที่อยู่ภาคกลาง เช่น ที่ถ้ำเขาจู



อิทธิพลเขมรที่ปรากฏในศิลปะทวารวดีจะเห็นได้จากรูปพระพุทธรูปนอนใบเสมา แต่ลักษณะพระพุทธรูปที่พระพักตร์เป็นสี่เหลี่ยม ซึ่งทวารวดีไม่ทำก็เป็นการที่ทวารวดีอีสานได้ผสมกับเขมร



รวมถึงเครื่องสูงบางชนิดที่เราคุ้นคือฉัตร ซึ่งเทียบกับพระพิมพ์ที่พบในภาคอีสานอาจเพิ่มจามรก็คือแส้ มีธงเข้ามาที่มาเกี่ยวข้อง ลักษณะแบบนี้เรายังไม่พบในทวารวดีภาคกลางแต่จะพบในเขมร



คือฉากเหตุการณ์พระเจ้าชัยวรมันที่ ๗ และเป็นฉากของพระลักษณะกับพระราม ที่มีเครื่องสูงมากมายและมีธง ก็เป็นลักษณะที่ผสมผสานวัฒนธรรมเขมร และการผสมผสานของคนทวารวดีอีสานมีเรื่องภาษาที่ใช้ พระพิมพ์บางแบบหน้าตาเป็นทวารวดีอีสาน แต่เป็นการผสมผสานวัฒนธรรม



โดยทั่วไปพระพุทธรูปหรือรูปเคารพของทวารวดีอีสานจะเกี่ยวข้องกับพุทธชาวบ้าน เช่นที่พบที่อีสานใต้ นักวิชาการเรียกว่ากลุ่มประโคนชัย เพราะพบเยอะที่ อ. ประโคนชัย จ.บุรีรัมย์ เรารู้ว่ากลุ่มนี้เป็นกลุ่มที่เกี่ยวข้องกับพุทธมหายาน ได้ค้นพบรูปพระโพธิสัตว์ ๆ คือผู้ช่วยเหลือสัตว์โลกแต่ไม่ใช่พระพุทธเจ้า เพราะพระพุทธรูปเจ้าตรัสรู้ด้วยการสอนธรรม แต่พระโพธิสัตว์ยังสามารถปรากฏกายให้เห็นได้มีอยู่หลายรูปมาก เช่น พระโพธิสัตว์อวโลกิเตศวร การ

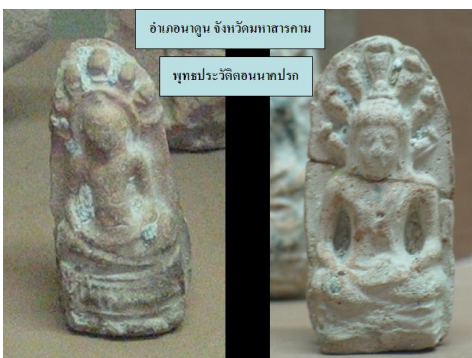
ค้นพบรูปพระโพธิสัตว์กล่าวได้ว่าอีสานใต้มีเรื่องของพุทธมหายานอยู่

พระพิมพ์จะพบมากที่สุดที่ลุ่มน้ำชีแถบ จ.กาฬสินธุ์ จ.มหาสารคาม หลายแบบเป็นเอกลักษณ์ที่ไม่เคยปรากฏในภูมิภาคไหนมาก่อนคือปรากฏเฉพาะที่นี่ที่เดียวและหายไป แม้จะเป็นทวารวดีอีสานแต่มีความเกี่ยวข้องกับวัฒนธรรมเขมรจะใช้คำว่า “กมรตง” พระพิมพ์ที่พบในทวารวดีอีสานแสดงให้เห็นถึงแนวความคิดหรือความเชื่อเล็ก ๆ น้อย ๆ ที่ต่างกัน ภาคกลางจะเอาในพระไตรปิฎกมาใส่แต่อีสานจะเขียนว่าผู้สร้างประสงค์อะไรจากผลบุญนั้น เช่น อุทิศส่วนกุศลนี้ให้ใคร เช่นบอกว่าเป็นการบุญของพระเจ้าจักรพรรดิ ฉะนั้นแม้จะเป็นพระพิมพ์เหมือนกันแต่นัยในการสร้างต่างกัน กรมศิลปากรได้ทำเป็นหนังสือชื่อว่าจารึกที่พบในประเทศไทย

สรุปข้อมูลที่ได้จากจารึกในวัฒนธรรมทวารวดีอีสานทั้งที่อยู่บนคัมภีร์ ทั้งที่อยู่ในใบเสมาทำให้ทราบได้ว่ามีคนหลายชนชั้นปกครอง และผู้ที่เป็นศูนย์รวมจิตใจคือกลุ่มพระภิกษุ ความปรารถนาในการสร้างปูชนียวัตถุเหล่านี้ อย่างแรกเพื่อเป็นกุศลของผู้สร้าง และอุทิศส่วนกุศลให้ผู้อื่น ประเด็นสำคัญคือหวังว่าผลบุญที่ทำนั้นจะส่งผลให้ตัวเองเกิดทันในยุคพระศรีอาริย์ผู้ที่จะตรัสรู้ในอนาคต



และมีตัวอย่างพระพิมพ์ที่พบที่ อ.นาอุดม จ.มหาสารคาม เป็นพื้น ๆ องค์กร บอกเล่าเรื่องราวเช่นพุทธประวัติที่เอามาจากภาษาบาลีของพุทธศาสนาฝ่ายเถรวาท เป็นประจักษ์พยานหลักฐานว่าพุทธศาสนาฝ่ายเถรวาทนิยมชมชอบอยู่ในอีสานเหมือนกัน ที่น่าสนใจคือพระพิมพ์องค์นี้จะมีสตรีอยู่ข้าง ๆ ซึ่งการที่มีสตรีมาอยู่ในพุทธประวัติก็ไม่เคยมีในศิลปกรรมไหน ดังนั้นการที่สตรีมาอยู่คงเป็น ท้องถิ่นที่นับถือผู้หญิง การสยายผมเช็ดพระบาทอาจแสดงให้เห็นถึงความสำคัญของผู้หญิงในสังคมสมัยนั้นได้ และมีส่วนของพระพุทธรูปที่แสดงธรรมได้ต้นมุจลินทร์หรือต้นจิกและเกิดพายุฝนฟ้าคะนองตลอด ๗ วัน ๗ คืน พญานาคมุจลินทร์เลยมาแผ่พังพานให้ สิ่งที่น่าสนใจคือถ้าเป็นรูปพระพุทธรูปจำนวนมาก นับไม่ถ้วนทั้งสี่เหลี่ยม และสามเหลี่ยมโดย ความหมายคือ



พระพุทธรูปที่มีมากมายที่เราเรียกว่า “พระแสง” หลายท่านอธิบายว่าคือคติเกี่ยวกับอดีตพระพุทธรูปหรืออนาคตพระพุทธรูปเจ้า คือพุทธศาสนานอกจากศากยมุนี สมณโคดมพระพุทธรูปเจ้าองค์ปัจจุบันของเรา





คติความเชื่อเกี่ยวกับอดีตพุทธเจ้า - อนาคตพุทธเจ้า หรือ การสร้างพระพุทธรูปที่เป็นตุล

ในพุทธศาสนายังมีพระพุทธรูปเจ้าศรีสุริยามาแล้ว มากมายนับไม่ถ้วนและจะมีต่อไปในอนาคตต่อไปมากมายนับไม่ถ้วน ดังนั้นจึงเกิดการแปลความว่า พระพุทธรูปนี้คงเกี่ยวกับอดีตพระพุทธรูปเจ้าหรืออนาคตพระพุทธรูปเจ้า แต่ก็มีคติความเชื่อที่ว่า การสร้างพระพุทธรูปนั้นเป็นบุญเป็นกุศลยิ่งสร้างจำนวน มากยิ่งเป็นบุญมาก รวมถึงการสร้างพระพุทธรูปให้เท่ากับจำนวนอายุ คน จนจะสร้างองค์ใหญ่คงเป็นไปได้ไม่ได้ทำได้เพียงแค่องค์สององค์ แต่ถ้าหาก เป็นพระพิมพ์ทำพิมพ์มาเป็นพระพุทธรูปเจ้ามากมายมหาศาลโดยความหมายคือพระพุทธรูปเจ้ามีมากมายนับไม่ถ้วน อาจ เป็นแนวความคิดการสร้างพระพุทธรูปจำนวนมากเพื่อให้ได้บุญมาก



พระพิมพ์ที่พบที่เมืองฟ้าแดดสงยางภาพพระพุทธรูปเจ้าที่มีเครื่องสูง โดย ความหมายก็คือเป็นเครื่องแสดงฐานะพระสัมมาสัมพุทธเจ้าด้วย นอกจากนี้ทำเป็นพระ พิมพ์แล้วยังพบทำเป็นแผ่นเงินคุณใน จ.มหาสารคาม ทำเป็นปุษยนียวัตถุต่าง ๆ ปัจจุบันอยู่ในพิพิธภัณฑที่ขอนแก่นแสดงลักษณะทวารวดีชัดเจน และมีลายที่เหมือนการสักยันต์ ในปัจจุบันที่เราเรียกกันว่า “อุณาโลม” ปรากฏตามยันต์ต่าง ๆ และมีสลูบที่มืง ๆ

ติดกัน ๒ วงแทนความหมายของพระอาทิตย์กับพระจันทร์แปลความหมายว่าสลูบเป็น ศูนย์กลางของจักรวาลเพราะปกติพระอาทิตย์กับพระจันทร์จะโคจรรอบเขาพระสุเมรุซึ่งเป็น ศูนย์กลางของจักรวาล สลูบสร้างเพื่อบรรจุพระบรมสารีริกธาตุจึงเป็นการพยายามแปลความหมาย หรือรูป ธรรมจักรบอกได้ว่าเกี่ยวกับประเพณีการทำธรรมจักรจากภาคกลาง ขอให้สังเกตว่าตัวธรรมจักรจะมีแฉกเป็นเปลว ๆ ด้วย การทำเป็นแฉกเป็นเปลววิเศษจากธรรมจักรเป็นความหมายเชิงอุปมาอุปมัยของธรรมจักรที่เชื่อมโยงกับการ ถือกำเนิดคือการเกิดแสงสว่างทำให้หลุดพ้นได้ หรือที่พบพระอาทิตย์กับพระจันทร์ เปรียบเทียบได้ว่าแสงแห่งพระ ธรรมสว่างกว่าหรือประเสริฐกว่าแสงของพระอาทิตย์และพระจันทร์ที่สามารถทำให้หลุดจากการเวียนว่ายตายเกิด ได้

สรุปประเด็นสำคัญคือวัฒนธรรมทวารวดีอีสานที่พบในราวพุทธศตวรรษที่ ๑๒ - ๑๖ ซึ่งมีความเชื่อ ทางด้านพุทธศาสนาเป็นหลักแต่มีลักษณะความเป็นท้องถิ่นบางประการทำให้ต่างไป ทำให้เชื่อว่าเกี่ยวข้องกับ ทวารวดีภาคกลางด้วยเหตุนี้เราจึงเรียกว่าทวารวดีอีสานแต่ในขณะเดียวกันก็มีการผสมผสานกับวัฒนธรรมเขมรที่ เข้ามาในสมัยนั้นด้วย
